



UNIVERSITÀ
DEGLI STUDI
DEL MOLISE

**I NUMERI
GIUSTI**

ANNO
ACCADEMICO
2023•24

DIPARTIMENTO DI
**MEDICINA E DI SCIENZE DELLA
SALUTE "VINCENZO TIBERIO"**

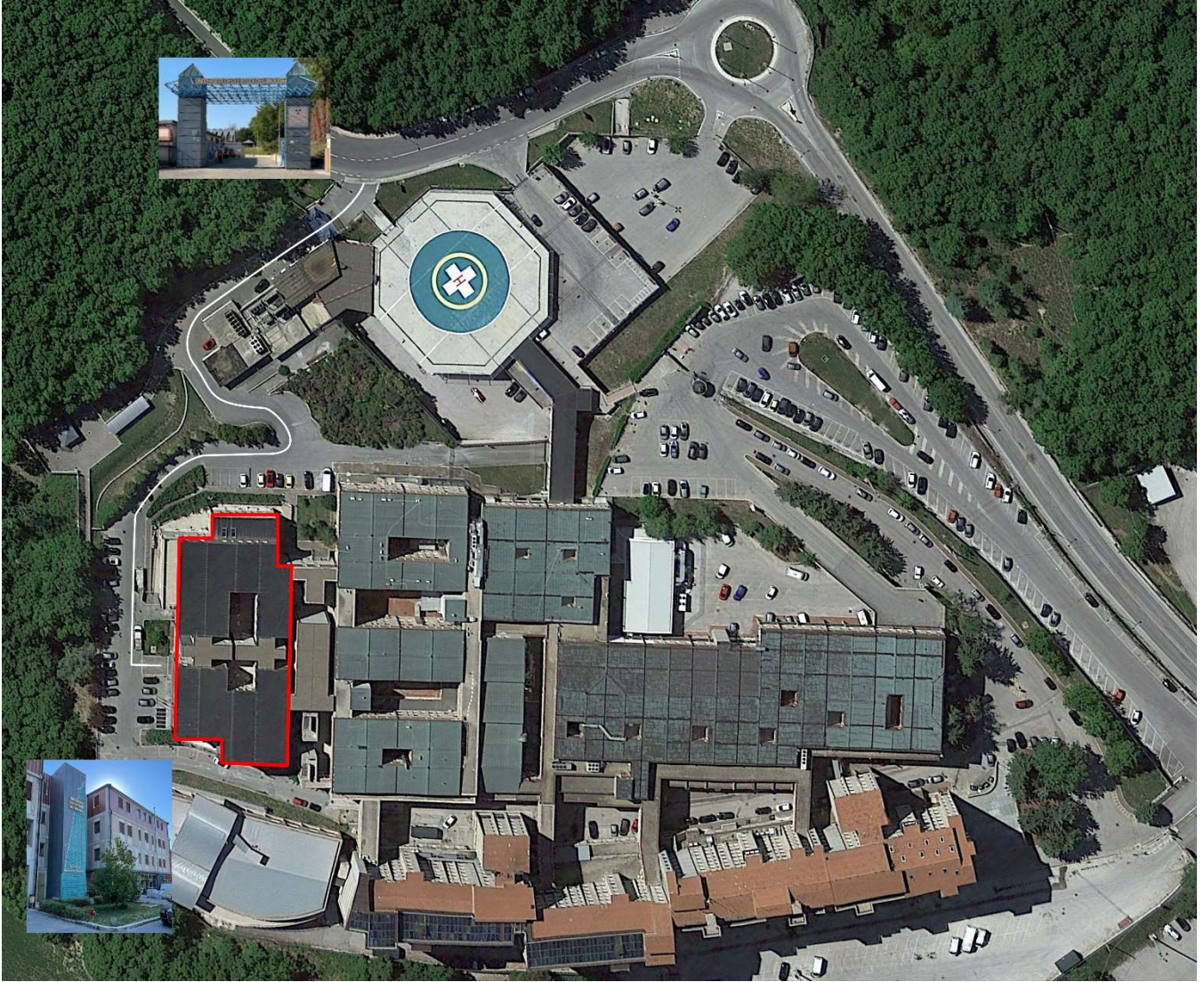
**CORSO DI LAUREA TRIENNALE IN
INFERMIERISTICA**

CLASSE L/SNT1
CORSO AD ACCESSO PROGRAMMATO

Indice

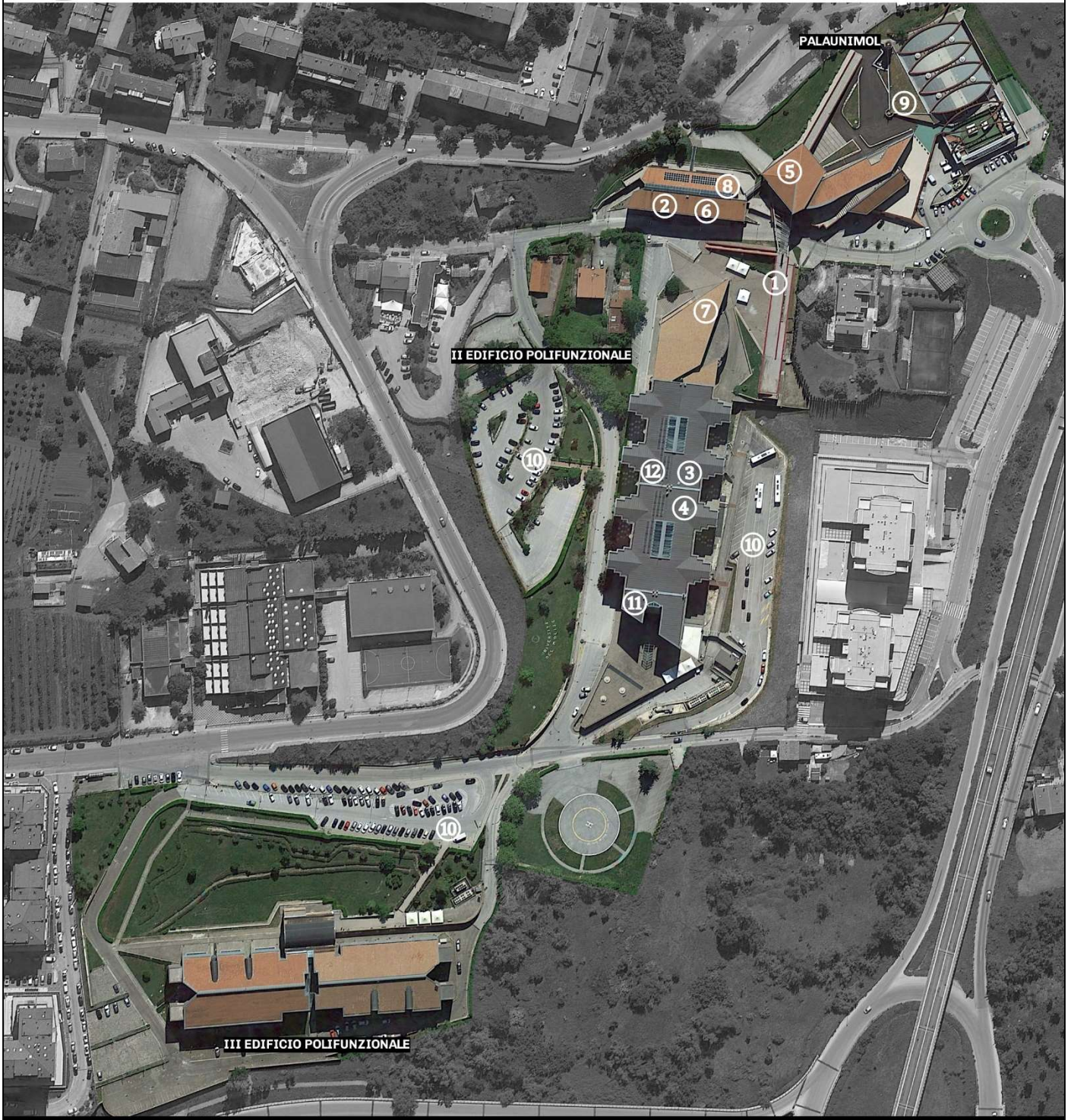
Mappa del Polo Didattico "Tappino"	2
Mappa del Campus Universitario di Vazzieri	3
Informazioni generali	4
Il Dipartimento	4
Calendario dell'attività didattica	10
Corso di Laurea in Infermieristica	12
Requisiti di ammissione	12
Prerequisiti consigliati.....	12
Presentazione della domanda di ammissione:.....	13
Obiettivi formativi e professionali	14
Accesso a studi ulteriori	16
Profili e sbocchi professionali	17
Quantificazione della domanda a livello nazionale e locale	17
Previsione dell'utenza sostenibile	17
Efficacia del curriculum	17
Articolazione in curricula.....	17
Organizzazione.....	18
Ordinamento e piano degli studi	21
Piano di studio immatricolati 2022/2023	25
Piano di studio immatricolati 2021/2022	26
Propedeuticità immatricolati	27
Altre attività formative o professionali che consentono l'acquisizione di crediti.....	28
Conseguimento del titolo e caratteristiche della prova finale	28
Orario delle Lezioni	28
L'orario delle lezioni ed il calendario didattico è disponibile sul seguente link:.....	28

**Mappa del Polo Didattico "Tappino"
presso il Presidio Ospedaliero "Antonio Cardarelli" di Campobasso**





CAMPUS UNIVERSITARIO DI VAZZIERI



- | | | |
|-------------------------|------------------------|--------------------------|
| 1. Segreteria Studenti | 5. Biblioteca d'Ateneo | 9. Palestra - CUS Molise |
| 2. Residenza "Vazzieri" | 6. C.Or.T. | 10. Parcheggi |
| 3. Rettorato | 7. Aula Magna d'Ateneo | 11. Bar |
| 4. Amministrazione | 8. Aula Multimediale | 12. Bancomat |

Informazioni generali

Il Dipartimento

Il Dipartimento di Medicina e di Scienze della Salute “Vincenzo Tiberio” (Di.Me.S) istituito con D.R. n 287 del 5 aprile 2012, programma, coordina e gestisce le attività didattiche, di ricerca, assistenziali e di servizio nelle aree della Medicina, della salute, del benessere e delle scienze di base alle stesse funzionali e di tutte le funzioni rientranti, per legge o per regolamento di Ateneo, nella propria competenza.

Alla struttura afferiscono i docenti e i ricercatori appartenenti a settori scientifico-disciplinari, omogenei per metodi di ricerca o per obiettivi progettuali. Le attività didattiche del Dipartimento si esplicano attraverso i percorsi formativi indicati dagli ordinamenti didattici dei Corsi di Studio. Sono Organi del Dipartimento:

- il Direttore;
- il Consiglio;
- la Commissione Paritetica Docenti-Studenti.

I Corsi di Studio che afferiscono al Dipartimento di Medicina e di Scienze della Salute “V. Tiberio” sono:

Corsi di laurea magistrale a ciclo unico:

- Medicina e chirurgia (LM-41);

Corsi di laurea:

- Infermieristica (L/SNT1);
- Fisioterapia (L/SNT2);
- Tecniche di radiologia medica, per immagini e radioterapia (L/SNT3);
- Tecniche della prevenzione nell’ambiente e nei luoghi di lavoro (L/SNT4);
- Ingegneria medica (L-9);
- Scienze motorie e sportive (L-22);
- Scienze e tecniche psicologiche (L-24) – interdipartimentale con il Dipartimento di Scienze Umanistiche, Sociali e della Formazione;

Corsi di laurea magistrale:

- Scienze infermieristiche e ostetriche (LM/SNT1);
- Scienze delle professioni sanitarie della prevenzione (LM/SNT4);
- Ingegneria biomedica (LM-21);
- Management dello sport (LM-47);
- Nutrizione e biosicurezza degli alimenti (LM-61 & LM-70) - interdipartimentale con il Dipartimento Agricoltura, Ambiente e Alimenti e il Dipartimento di Bioscienze e Territorio;
- Scienze e tecniche delle attività motorie preventive ed adattate (LM-67).

Al Dipartimento di Medicina e di Scienze della Salute afferiscono, inoltre, le Scuole di Specializzazione dell’area sanitaria già attivate:

- Igiene e medicina preventiva;
- Radiodiagnostica;
- Patologia clinica e biochimica clinica;
- Patologia clinica e biochimica clinica (accesso non medico);
- Medicina dello sport e dell’esercizio fisico.
- Oftalmologia;
- Chirurgia generale;
- Malattie dell’apparato cardiovascolare;
- Microbiologia e virologia;
- Medicina interna;
- Ginecologia e ostetricia.

Il Dipartimento è anche sede:

- del **Dottorato di ricerca** in:
 - Medicina traslazionale e clinica;
 - Tecnologie e innovazione della medicina,
- di **Master di I o II livello** nell'ambito della medicina, della salute e del benessere.

Le aree di ricerca attualmente presenti nel Dipartimento di Medicina e di Scienze della Salute “Vincenzo Tiberio” sono le seguenti:

- Biochimica, biochimica clinica e biologia molecolare;
- Economia e management sanitario;
- Farmacologia;
- Fisica tecnica;
- Fisiologia e nutrizione umana;
- Genetica molecolare clinica;
- Ginecologie e ostetrica;
- Igiene generale e applicata;
- Ingegneria medica;
- Intelligenza artificiale;
- Ispezione alimentare;
- Medicina dello sport ed esercizio fisico;
- Medicina interna;
- Microbiologia;
- Morfologia umana normale e patologica;
- Oftalmologia;
- Patologia generale;
- Scienze chirurgiche generali;
- Scienze chirurgiche specialistiche;
- Scienze cliniche.

Ulteriori informazioni sulla ricerca sono reperibili sul sito <https://www.unimol.it> nella pagina dei singoli docenti.

La sede amministrativa del Dipartimento è presso il III Edificio Polifunzionale in via De Sanctis a Campobasso. La sede didattica è presso il presidio ospedaliero “Antonio Cardarelli” di Campobasso in via Giovanni Paolo II - contrada “Tappino”.

Direttore: prof. Germano Guerra (germano.guerra@unimol.it)

Responsabile amministrativo: dott.ssa Mariarosaria Bibbò (bibbo@unimol.it)

Responsabile delle funzioni didattiche: dott. Pasquale Lavorgna (lavorgna@unimol.it)

Portale dello studente e Moodle

Gli studenti, per tutti i corsi, possono usufruire del “[Portale dello Studente](#)” che rappresenta uno sportello virtuale attraverso il quale è possibile accedere direttamente a tutti i servizi amministrativi (immatricolazioni, iscrizioni, tasse ecc.) ed a quelli didattici della propria carriera (prenotazione esami, piano degli studi, scelta del percorso ecc.) con la possibilità di consultare e di aggiornare (in modo controllato) i dati personali. È possibile, inoltre, a) consultare i programmi dei corsi tenuti dal docente; b) visualizzare le date di esame; c) iscriversi agli appelli di esame.

Gli studenti possono usufruire, anche, delle piattaforme [Moodle](#) e [Microsoft Teams](#), che rappresentano il filo telematico diretto con il docente.

Informazioni in bacheca e sul sito web

Tutti gli avvisi relativi all'attività didattica (orari delle lezioni, ricevimento docenti, date di esame) di ogni Corso di Studio vengono pubblicati nelle apposite bacheche, nella sezione on-line "Avvisi" della pagina web del Dipartimento e/o nella sezione "Bacheca degli avvisi" dei singoli Corsi di Studio.

Orientamento e tutorato

Delegato di Dipartimento è il prof. Gianni Cerro (gianni.cerro@unimol.it)

Le attività di tutorato si propongono di assistere tutti gli studenti affinché conseguano con profitto gli obiettivi del processo formativo.

In particolare, gli studenti, grazie al supporto di queste attività possono essere:

- orientati all'interno dell'organizzazione e dei servizi universitari;
- introdotti al corretto e, proficuo impiego delle risorse e dei servizi universitari (aule, biblioteche, organi amministrativi, borse di studio, ecc.);
- aiutati nella conoscenza dell'organizzazione del sistema didattico (criteri di propedeuticità, compilazione di piani di studio, ecc.);
- sostenuti nelle loro scelte di indirizzo formativo (conoscenze di base, scelta degli argomenti di tesi, ecc.).

Internalizzazione e Programma Erasmus

Delegato di Dipartimento: prof.ssa Laura Recchia (laura.recchia@unimol.it), prof.ssa Maria Virginia Soldovieri (mariavirginia.soldovieri@unimol.it), prof.ssa Klara Komici (klara.komici@unimol.it)

Il programma Erasmus + (Plus) insieme al Programma dell'Unione per l'istruzione, la formazione, la gioventù e lo sport, istituito con Regolamento (UE) n. 1288/2013 del Parlamento Europeo e del Consiglio dell'11 dicembre 2013 sostiene la mobilità internazionale degli studenti a tutti i livelli dell'istruzione superiore.

Gli studenti iscritti all'Università degli Studi del Molise, a qualsiasi ciclo degli studi, interessati a svolgere un periodo di studio in uno dei 28 Stati membri dell'Unione Europea, nei Paesi EFTA-SEE (Islanda, Liechtenstein, Norvegia); nei Paesi candidati all'adesione UE (Turchia, ex Repubblica jugoslava di Macedonia), possono candidarsi per svolgere attività di studio equivalenti a quelle da svolgere durante il Corso di Studio di appartenenza in una Università partner.

Durante il periodo di mobilità Erasmus, la cui durata varia da 3 a 12 mesi, sono ammesse esclusivamente le seguenti attività:

- studi a tempo pieno del primo, secondo o terzo ciclo, compresa la preparazione della tesi (con esclusione delle attività di ricerca non rientranti in modo specifico in un corso di studi) previste dal proprio ordinamento o piano di studi;
- periodi di tirocinio curriculare (solo se previsto dall'ordinamento didattico).

Lo scopo principale è quello di consentire ai giovani universitari di ampliare la conoscenza delle culture degli altri Paesi europei, di affrontare gli studi con una più completa visione di tradizioni diverse da quelle del proprio Paese e di migliorare o approfondire la conoscenza di una lingua straniera.

Per partecipare al Programma Erasmus Plus occorre rispettare le seguenti condizioni:

- essere cittadini di uno dei Paesi partecipanti al programma (o avere lo stato di rifugiato, apolide o residente permanente);
- essere iscritti a un corso di studio di 1°, 2° o 3° livello dell'Università degli Studi del Molise;
- non usufruire contemporaneamente di altre borse o contributi finanziati dalla UE.

Il Settore Relazioni Internazionali dell'Università degli Studi del Molise è l'Ufficio amministrativo di riferimento per le candidature al progetto Erasmus.

ERASMUS mobilità per fini di tirocinio permette agli studenti di accedere a tirocini presso imprese, centri di formazione e ricerca, università (solo per attività in biblioteche, laboratori, uffici relazioni internazionali), presenti in uno dei Paesi partecipanti.

Sono esclusi gli uffici ed Enti che gestiscono programmi comunitari, le Istituzioni Comunitarie, incluse le Agenzie europee, le Rappresentanze diplomatiche nazionali nel Paese di appartenenza dello studente e presenti nel Paese ospitante, quali Ambasciate e Consolati.

Le borse non possono essere utilizzate per effettuare attività di studio o di ricerca.

Il periodo di tirocinio all'estero deve avere una durata minima di due mesi e una durata massima di dodici mesi.

L'Università di appartenenza e l'Ente ospitante devono aver definito di comune accordo con gli studenti, il programma di Tirocinio (Training Agreement) prima dell'avvio dello stage all'estero.

Gli studenti devono essere regolarmente iscritti all'Università degli Studi del Molise (corsi di laurea triennale/specialistica/magistrale/ciclo unico, dottorato di ricerca, master, scuole di specializzazione) o neolaureati, a patto che la domanda di partecipazione venga inviata prima di aver conseguito la laurea.

Stage e Tirocini

Per attività di Stage e Tirocini consultare la sezione della guida relativa al singolo Corso di Studio.

Centro Linguistico di Ateneo

Delegato di Dipartimento: prof. Fabrizio Gentile (gentilefabrizio@unimol.it)

Il Delegato ha l'obiettivo di coordinare le attività didattiche delle lingue straniere previste nell'ambito dei Corsi di Studio afferenti al Dipartimento di Medicina e Scienze della Salute e delle attività previste in Ateneo.

Biblioteca

Delegato di Dipartimento: prof. Giovanni Villone (giovanni.villone@unimol.it)

La Biblioteca d'Ateneo dell'Università degli Studi del Molise ha lo scopo di conservare, valorizzare ed implementare il patrimonio di raccolte bibliografiche, documentarie ed informatiche, fornendo strumenti di ricerca e di informazione. Inoltre, organizza mostre, congressi, convegni, giornate di studio e seminari di alto livello scientifico.

Sul sito www.unimol.it nella sezione *SERVIZI > Biblioteche* è possibile consultare il catalogo online (OPAC), un elenco di tutti i periodici per i quali l'Ateneo ha in corso un abbonamento alla versione cartacea. Inoltre, qualora vi sia l'opzione si può accedere tramite i computer connessi alla rete telematica dell'Ateneo direttamente ai rispettivi siti web dai quali si potranno ottenere, a seconda dei casi, le informazioni editoriali, gli abstracts o il full-text. È possibile consultare diverse banche dati, periodici elettronici ed e-books.

La sede della Biblioteca di Ateneo è situata in viale Manzoni a Campobasso ed è aperta dal lunedì al venerdì dalle 8,15 alle 19,45 ed eroga i seguenti servizi: informazione, consultazione, prestito locale e prestito interbibliotecario.

Servizi per studenti disabili e studenti con DSA

Referente disabilità e DSA di Dipartimento: prof. Guido Maria Grasso (grasso@unimol.it)

Il Centro servizi per studenti disabili e studenti con DSA di Ateneo opera in conformità alle normative nazionali (legge 17/1999 e legge 170/2010) per offrire un servizio integrato di orientamento, accoglienza, consulenza e supporto rivolto anche agli studenti dei Corsi di studio afferenti al Dipartimento di Medicina e Scienze della Salute "Vincenzo Tiberio" e finalizzato alla loro piena partecipazione alla vita universitaria.

Per accedere ai servizi gli studenti disabili e gli studenti con DSA devono farne richiesta presso il Centro servizi per studenti disabili e studenti con DSA di Ateneo.

Gli studenti disabili o con DSA iscritti ai Corsi di studio del Dipartimento di Medicina e Scienze della Salute "Vincenzo Tiberio" possono fare riferimento al Referente di Dipartimento, il quale collabora con il Centro Servizi di Ateneo.

Il Centro Servizi svolge le seguenti funzioni:

- informazione sui servizi che l'Ateneo mette a disposizione degli studenti con disabilità o con DSA;
- orientamento degli studenti con disabilità che intendono iscriversi ai corsi di studio dell'Ateneo;
- accoglienza e accompagnamento degli studenti durante tutto il percorso di studio;
- raccordo con le strutture didattiche e gli altri uffici dell'Ateneo;
- organizzazione, gestione e valutazione dei servizi erogati con riferimento alle misure previste dalla normativa vigente;
- monitoraggio dell'accessibilità delle strutture e dei servizi rivolti agli studenti;
- supporto agli organi di Ateneo, mediante la formulazione di pareri, sugli aspetti della condizione universitaria degli studenti con disabilità o con DSA;

- acquisto e gestione dei beni/ausili e dei servizi destinati agli studenti con disabilità o con DSA;
- promozione di iniziative culturali, di formazione e di ricerca per creare integrazione tra gli studenti, il personale docente e tecnico amministrativo dell'Ateneo nel territorio regionale e nazionale.

Il Centro Servizi si trova presso i locali della struttura antistante il Secondo Edificio Polifunzionale in Via F. De Sanctis 86100 Campobasso (Telefono: 0874 404842; e-mail: disabiliabili@unimol.it)

Referente disabilità e DSA

Prof. Guido Maria Grasso - Tel. 0874/404.729 - 0874/404.668 – e-mail: grasso@unimol.it

Il Referente di Dipartimento collabora con il Centro servizi per studenti disabili e studenti con DSA di Ateneo affinché gli studenti iscritti ai Corsi di laurea afferenti al Dipartimento possano fruire dei servizi previsti dalle normative nazionali (legge 17/1999 e legge 170/2010) e attivati presso l'Università degli Studi del Molise con l'obiettivo di favorirne la piena partecipazione alla vita universitaria.

Per accedere ai servizi gli studenti disabili e gli studenti con DSA devono farne richiesta presso il Centro servizi per studenti disabili e studenti con DSA di Ateneo.

Il Referente di Dipartimento svolge le seguenti attività:

- orientamento: rivolto ai giovani di scuola secondaria di secondo grado, alle loro famiglie, e alle persone con disabilità e dislessia che intendano accedere ad un corso universitario;
- supporto didattico: fornisce informazioni dettagliate sulla didattica, gli esami, gli eventuali tirocini e stage, la tesi finale, gli sbocchi occupazionali dei singoli corsi di studio. Prima dell'inizio di ciascuna sessione di esame, gli studenti disabili e gli studenti con DSA comunicano al Referente di Dipartimento quali esami intendono sostenere. Nel caso di disabilità che precludano lo svolgimento delle prove d'esame così come strutturate per la totalità degli studenti, o nel caso di dislessia, d'intesa con il Centro servizi per studenti disabili e studenti con DSA, il Referente concorda con il docente interessato eventuali modalità di esame individualizzate, l'utilizzo di ausili tecnologici e informatici o la concessione di tempi aggiuntivi (fino ad un massimo del 30%);
- collabora con il tutor alla pari, che affianca lo studente disabile o con DSA, al fine di garantirne la partecipazione alle attività didattiche e formative, la fruizione dei servizi, e più in generale l'inclusione nella vita universitaria.

A partire dal primo anno di corso, presentando un'apposita domanda al Centro servizi per studenti disabili e studenti con DSA, lo studente può chiedere l'affiancamento di un tutor alla pari (in genere compagni di corso o studenti senior) per le attività legate alla didattica quali: la raccolta di appunti delle lezioni; il supporto allo studio individuale, la frequentazione di aule studio e biblioteche.

Per gli orari di ricevimento si rinvia alla [pagina web del Docente](#).

Carriera alias

Al fine di promuovere il benessere fisico, psicologico e relazionale delle persone che studiano e lavorano in Ateneo ed abbiano intrapreso un percorso di transizione di genere, è attivo il servizio Carriera alias. Tale servizio può essere richiesto da studenti/esse di Corsi di laurea e post-lauream.

Per l'attivazione di tale procedura amministrativa diretta ad assegnare un'identità provvisoria, transitoria e non consolidabile, utilizzabile esclusivamente all'interno dell'Ateneo, occorre compilare il "modulo" presente sul sito Unimol (nella sezione Comitato Unico di Garanzia) e seguire la procedura ivi indicata, disciplinata dallo specifico "Regolamento per l'attivazione e la gestione di una carriera alias per persone in transizione di genere".

e-mail istituzionale

Al fine di consentire all'Università degli Studi del Molise di inviare tutte le comunicazioni ufficiali all'indirizzo di posta istituzionale, a tutti gli studenti immatricolati viene assegnato, in automatico, un account di posta elettronica @studenti.unimol.it. Si ricorda che è necessario attivare la e-mail istituzionale non solo per ricevere le comunicazioni ufficiali da parte dell'Ateneo, ma anche per poter effettuare la prenotazione agli esami. In particolare, gli studenti che non sono in possesso di e-mail istituzionale non possono effettuare la prenotazione agli esami.

APP Unimol

È disponibile sugli Stores Apple© e Google© l'APP Unimol.

Al seguente link è disponibile un breve Tutorial che descrive la funzionalità dell'App: https://youtu.be/lhe_nVGQEBc.

Per scaricare l'APP e procedere alla sua installazione è sufficiente collegarsi alla pagina: <https://www.unimol.it/servizi/servizi-on-line-per-ali-studenti/app-unimol/>

Calendario dell'attività didattica

L'attività didattica del primo semestre si svolgerà dal 2 ottobre 2023 al 12 gennaio 2024.

Giorni di vacanza accademica del primo semestre:

- 1° novembre 2023 (Tutti i santi);
- 8 dicembre 2023 (Immacolata Concezione);
- dal 23 dicembre 2023 al 6 gennaio 2024 (vacanze di Natale).

L'attività didattica del secondo semestre si svolgerà dal 4 marzo 2024 al 7 giugno 2024.

Giorni di vacanza accademica del secondo semestre:

- dal 28 marzo 2024 al 2 aprile 2024 (vacanze di Pasqua);
- 23 aprile 2024 (Santo Patrono di Campobasso);
- 25 aprile 2024 (anniversario della Liberazione);
- 1° maggio 2024 (festa del Lavoro);
- 2 giugno 2024 (festa della Repubblica).

Sessioni di esame

Prima sessione a.a. 2023/2024	Due appelli ¹	Tra il 15 gennaio 2024 e il 28 febbraio 2024 (tra i due appelli dovranno trascorrere almeno 10 giorni)
Sessione straordinaria a.a. 2022/2023		
Sessione estiva a.a. 2023/2024	Due o tre appelli	Tra il 10 giugno 2024 ed il 31 luglio 2024 (tra i due appelli dovranno trascorrere almeno 10 giorni)
Sessione autunnale a.a. 2023/2024	Uno o due appelli ²	Tra il 2 settembre 2024 e il 4 ottobre 2024 (tra i due appelli dovranno trascorrere almeno 10 giorni)
Due appelli <i>riservati agli studenti fuori corso</i> da intendersi come gli studenti che, al termine degli anni di iscrizione normale, non abbiano acquisito tutti i crediti richiesti per conseguire il titolo (art. 21, comma 3 del Regolamento Didattico) ²	Due appelli ³	Uno nel mese di novembre 2024 Uno nel mese di marzo o aprile (a scelta) 2025 ³

¹ È rimessa ai singoli Dipartimenti la facoltà di calendarizzare un eventuale terzo appello, da considerarsi come prosecuzione della sessione straordinaria dell'a.a. 2022/2023 e della prima sessione dell'a.a. 2023/2024, nel mese di marzo o nel mese di aprile 2024.

² È rimessa ai singoli Dipartimenti la facoltà di istituire un terzo appello nella sessione autunnale dell'a.a. 2023/2024, da svolgersi nel mese di dicembre 2024 o nel mese di gennaio 2025.

³ È rimessa ai singoli Dipartimenti la facoltà di estendere la fruibilità di tali appelli anche agli studenti iscritti nell'a.a. 2023/2024 e che, pertanto, abbiano completato la frequenza dei corsi al termine del secondo semestre dello stesso anno accademico.

Organizzazione degli insegnamenti:

Gli insegnamenti dei Corsi di Laurea afferenti al Dipartimento sono organizzati in Crediti formativi universitari (CFU) e sono uno strumento per misurare la quantità di lavoro di apprendimento, compreso lo studio individuale, richiesto allo studente per acquisire conoscenze e abilità nelle attività formative previste dai corsi di studio. Ad ogni CFU corrisponde:

- n. 25 ore complessive - che comprendono lezioni, esercitazioni, attività di laboratorio, ma anche studio individuale. per il:
 - o Corso di Laurea Magistrale in: a) Medicina e chirurgia (a ciclo unico); b) Scienze infermieristiche e ostetriche; c) Scienze delle professioni sanitarie della prevenzione;

- d) Ingegneria biomedica; e) Scienze e tecniche delle attività motorie preventive ed adattate; f) Management dello sport;
- Corso di Laurea Triennale in: a) Fisioterapia; b) Tecniche della prevenzione nell'ambiente e nei luoghi di lavoro; c) Ingegneria medica; d) Scienze motorie e sportive; e) Tecniche di radiologia medica, per immagini e radioterapia;
- n. 30 ore complessive - che comprendono lezioni, esercitazioni, attività di laboratorio, ma anche studio individuale - per il Corso di Laurea Triennale in Infermieristica.

Sono previste lezioni frontali, esercitazioni di laboratorio e tirocini.

La suddivisione del CFU tra didattica e autoapprendimento varia in base al Corso di laurea e pertanto, per maggiori dettagli, si rimanda alla sezione della guida relativa al singolo Corso di Studio.

Ogni insegnamento può essere **semestrale** o **annuale** e può articolarsi in **corsi integrati**, costituiti da moduli, o in **corsi monografici**. Ogni insegnamento può prevedere anche corsi integrati con ore aggiuntive.

Corso di Laurea in Infermieristica

Sede del corso:

UNIVERSITÀ DEGLI STUDI DEL MOLISE

Dipartimento di Medicina e Scienze della Salute “Vincenzo Tiberio”

via G. Paolo II contrada “Tappino”,

86100 CAMPOBASSO

Tel. 0874 404 716

Fax. 0874 404752

Attività didattica frontale:

Dipartimento di Medicina e Scienze della Salute “Vincenzo Tiberio”, sede di Campobasso;

Ospedale “S. Timoteo”, sede di Termoli (limitatamente ad alcuni corsi del Settore Scientifico Disciplinare MED/45).

Attività didattiche teorico pratiche*:

Ospedale “Cardarelli”, sede di Campobasso;

Ospedale “Gemelli Molise”, sede di Campobasso

Ospedale “S. Timoteo”, sede di Termoli.

**Sono in corso di definizione ulteriori accordi volti a verificare la possibilità di ampliamento della rete formativa per le attività didattiche teorico pratiche*

Sito Web del corso di Laurea:

<http://dipmedicina.unimol.it/didattica/corsi-di-laurea-triennale/infermieristica/>

Classe delle Lauree Sanitarie: L-SNT/1

Titolo rilasciato: Laurea in Infermieristica – Abilitazione all’esercizio della professione di Infermiere

Le parti sociali nella seduta del 23 febbraio 2011 hanno espresso parere positivo al nuovo ordinamento (DM 270/04) del Corso di Laurea in Infermieristica.

Requisiti di ammissione

Possono essere ammessi al corso di laurea di primo livello i candidati che siano in possesso del diploma scuola media superiore ovvero di altro titolo di studio conseguito all'estero, riconosciuto idoneo secondo le normative vigenti (art. 6, comma 2, D.M. 270/04).

Per l’accesso al CdL è prevista una prova di ammissione organizzata a livello (nazionale/dall’Ateneo) sulla base delle disposizioni emanate ogni anno dal Ministero dell’Università e della Ricerca (MUR), secondo quanto previsto in materia di accesso ai corsi a programmazione nazionale. Le disposizioni sono richiamate nel bando di ammissione, pubblicato annualmente sul sito Internet dell’Università degli Studi del Molise. La prova di ammissione consiste nella soluzione di quesiti a risposta multipla su argomenti concernenti i fondamenti di base delle materie propedeutiche dell'area sanitaria, quali: biologia, chimica, fisica, matematica, nonché sul ragionamento logico e nozioni di cultura generale.

Prerequisiti consigliati

Per l’ammissione ai corsi sono richieste le capacità di comprendere e analizzare testi scritti di varia tipologia, di condurre ragionamenti logico-matematici, nonché conoscenze di cultura generale, con speciale riguardo all’ambito storico, geografico, sociale e istituzionale e disciplinari in matematica, chimica, fisica e biologia.

Per ulteriori informazioni si manda a quanto pubblicato sul Decreto Ministeriale n. 806 del 07-07-2023 ed allegato A.

Il possesso delle conoscenze indicate avviene mediante l'analisi dei risultati della prova di ammissione. Il test di ammissione oltre ad avere funzione selettiva, ha anche valore di prova di valutazione per l'accertamento delle conoscenze iniziali, richieste per l'accesso, negli stessi ambiti del test definiti dal Decreto del MUR. In dettaglio, agli studenti che pur collocati in posizione utile, e dunque immatricolati al corso di laurea, ma che nelle discipline di Biologia e Chimica hanno totalizzato un punteggio inferiore ad 1/4 di quello massimo realizzabile (rispettivamente 6,8 e 4,5), verranno organizzate attività per il recupero degli Obblighi Formativi Aggiuntivi (OFA). Pertanto, agli studenti immatricolati, che alla prova di ammissione non abbiano raggiunto la votazione minima definita precedentemente, sarà assegnato un OFA che dovrà essere assolto entro il primo anno. Le modalità di recupero prevedono lo studio autonomo guidato (su dispense da fornire a carico dei docenti competenti) e superamento di adeguati test con oggetto gli argomenti della verifica dei requisiti minimi; il procedimento è a carico dei docenti impegnati con i moduli di Biologia e/o di Chimica previsti nel piano degli studi. Gli studenti dovranno assolvere al recupero degli OFA prima della partecipazione agli esami di profitto delle discipline interessate, ossia Biologia e Chimica.

Presentazione della domanda di ammissione:

Il termine per la presentazione della domanda di partecipazione alla prova di selezione e la data della prova di selezione verranno indicati sul relativo bando di selezione che sarà pubblicato sul sito (www.unimol.it) dell'Università degli Studi del Molise.

Obiettivi formativi e professionali

Il percorso formativo del corso di laurea in Infermieristica ha come obiettivi formativi specifici la competenza alla quale concorre la conoscenza (sapere), l'attitudine e le abilità pratiche/applicative (saper fare) necessarie alla professione dell'infermiere. In particolare, negli ambiti indicati, gli obiettivi sono finalizzati ad ottenere che il laureato in infermieristica sia in grado di:

a. Promozione e mantenimento della salute

- gestire interventi preventivi e assistenziali rivolti alle persone assistite, alla famiglia ed alla comunità;
- progettare e realizzare, collaborando con altri professionisti, interventi informativi ed educativi per il controllo dei fattori di rischio al singolo e a gruppi;
- educare le persone a stili di vita sani e a modificare quelli di rischio.

b. Organizzazione e continuità dell'assistenza

- definire le priorità degli interventi sulla base dei bisogni assistenziali, delle esigenze organizzative e dell'utilizzo ottimale delle risorse disponibili;
- progettare e gestire, collaborando con altri, l'assistenza infermieristica di un gruppo di pazienti (anche notturna);
- distinguere i bisogni di assistenza da quelli di assistenza infermieristica differenziando il contributo degli operatori di supporto da quello degli infermieri;
- attribuire e supervisionare le attività assistenziali al personale di supporto;
- gestire i sistemi informativi cartacei e informatici di supporto all'assistenza;
- documentare l'assistenza infermieristica erogata in accordo ai principi legali ed etici;
- assicurare ai pazienti ed alle persone significative, le informazioni sullo stato di salute;
- predisporre le condizioni per la dimissione della persona assistita, in collaborazione con i membri dell'equipe;
- garantire la continuità dell'assistenza tra turni diversi, tra servizi/strutture diversi;
- utilizzare strumenti di integrazione professionale (riunioni, incontri di team, discussione di casi);
- lavorare in modo integrato nell'equipe rispettando gli ambiti di competenza;
- stabilire relazioni professionali e collaborare con altri professionisti sanitari nella consapevolezza delle specificità dei diversi ruoli e delle loro integrazioni con l'assistenza infermieristica;
- assumere funzioni di guida verso degli operatori di supporto e/o gli studenti;
- comunicare in modo efficace con modalità verbali, non verbali e scritte le valutazioni e le decisioni infermieristiche ai componenti del team.

c. Sicurezza e controllo del rischio nei contesti di presa in carico

- assicurare un ambiente fisico e psicosociale efficace per la sicurezza dei pazienti;
- utilizzare le pratiche di protezione dal rischio fisico, chimico e biologico nei luoghi di lavoro;
- adottare le precauzioni per la movimentazione manuale dei carichi;
- adottare strategie di prevenzione del rischio infettivo (precauzioni standard) nelle strutture ospedaliere e di comunità.

d. Relazione di aiuto e adattamento/salute mentale

- attivare e gestire una relazione di aiuto con l'utente, la sua famiglia e le persone significative;
- individuare e gestire, in collaborazione con altri professionisti, alterazioni comportamentali maggiormente frequenti e di rischio per il paziente quali: confusione mentale, disorientamento, agitazione;
- sostenere, in collaborazione con l'equipe, l'assistito e la sua famiglia nella fase terminale della malattia e nel lutto;

- contribuire, in collaborazione con altri professionisti, alla gestione delle situazioni di disagio psichico in particolare nelle fasi di stabilizzazione;

e. Infermieristica clinica a pazienti con problemi prioritari di salute acuti e cronici (materno-infantile/adulti/anziani)

- gestire l'assistenza infermieristica a pazienti (età pediatrica, adulta ed anziana) con problemi riferibili alla casistica dei problemi prioritari di salute quali: problemi respiratori acuti e cronici, cardio-vascolari, metabolici e reumatologici, renali acuti e cronici, gastro-intestinali acuti e cronici, epatici, neurologici, oncologici, infettivi, ortopedici e traumatologici, ostetrico-ginecologici, ematologici;
- accertare e gestire l'assistenza infermieristica nei pazienti con problemi cronici e di disabilità;
- gestire l'assistenza infermieristica perioperatoria;
- attivare e sostenere le capacità residue della persona per promuovere l'adattamento alle limitazioni e alterazioni prodotte dalla malattia e alla modifica degli stili di vita;
- identificare i bisogni di assistenza infermieristica della persona e le sue reazioni correlate alla malattia, ai trattamenti in atto, all'istituzionalizzazione, alle modificazioni nelle attività di vita quotidiana, e alla qualità di vita;
- vigilare la situazione clinica e psicosociale dei pazienti, identificando precocemente segni e sintomi di deterioramento;
- attivare gli interventi assistenziali necessari per gestire le situazioni acute e/o critiche;
- individuare e prevenire i fattori scatenanti la riacutizzazione nei pazienti cronici.

f. Applicazione e gestione dei percorsi diagnostici e terapeutici.

- garantire la somministrazione sicura della/e terapia/e e sorvegliarne l'efficacia;
- attivare processi decisionali sulla base delle condizioni del paziente, dei parametri vitali, referti e dati di laboratorio;
- gestire, in collaborazione con altri professionisti, percorsi diagnostici assicurando l'adeguata preparazione del paziente e la sorveglianza successiva alla/e procedura/e;
- integrare l'assistenza infermieristica nel progetto di cure multidisciplinari.

g. Educazione del paziente e metodologie di intervento nella comunità

- attivare reti di assistenza informali per sostenere l'utente e la famiglia nei progetti di cura a lungo termine;
- elaborare con la persona e la famiglia progetti educativi per sviluppare abilità di autocura;
- sostenere l'apprendimento di pazienti all'autogestione dei problemi/terapie/devices;
- educare i caregivers alla gestione dei problemi della persona assistita;
- gestire la dimissione dei pazienti.

h. Metodo clinico

- accertare i bisogni di assistenza infermieristica attraverso metodi e strumenti di accertamento; utilizzare il processo di assistenza infermieristica nella presa in carico degli utenti;
- rideterminare la pianificazione infermieristica sulla base dell'evoluzione dei problemi del paziente;
- prevedere l'evoluzione dei bisogni di assistenza infermieristica della persona;
- valutare i risultati dell'assistenza erogata e riadattare la pianificazione infermieristica sulla base dell'evoluzione osservata.

i. Prove di efficacia

- ricercare in letteratura le prove di efficacia a partire dai quesiti emersi nella pratica clinica;
- analizzare criticamente la letteratura;
- utilizzare nella pratica le migliori evidenze declinandole sulla base dei valori, convinzioni, preferenze dell'utente, delle risorse disponibili e del giudizio clinico.

j. Autoapprendimento

- accertare i propri bisogni di apprendimento confrontandosi con il mentor/tutor;
- progettare un piano di autoapprendimento per le attività formative professionalizzanti; richiedere confronto e feedback al supervisore nei contesti di apprendimento clinico;
- elaborare il piano delle proprie proposte elettive (corsi e attività professionalizzanti);
- elaborare il proprio portfolio.

k. Tecniche

- eseguire le tecniche infermieristiche definite dagli standard del corso di laurea.

In relazione a tali obiettivi specifici di formazione, l'attività formativa, prevalentemente organizzata in "Insegnamenti specifici", garantisce una visione unitaria e, nel contempo, interdisciplinare degli obiettivi didattici stessi con l'approfondimento, altresì, di conoscenze derivanti dagli ambiti disciplinari caratterizzanti, anche quelli più specificamente professionalizzanti e dagli ambiti disciplinari affini ed integrativi.

Ai sensi del DM 19 febbraio 2009, ciascun insegnamento attivato prevede un congruo numero intero di crediti formativi, al fine di evitare una parcellizzazione delle informazioni trasmesse agli studenti. Le forme didattiche previste comprendono lezioni frontali, seminari, gruppi di lavoro e discussione su tematiche pertinenti e su simulazioni atte a perseguire gli obiettivi del percorso formativo. Il processo d'insegnamento si avvarrà di moderni strumenti didattici. All'attività didattica tradizionale si affianca l'attività di tirocinio guidato presso servizi sanitari specialistici pubblici ed altre strutture di rilievo scientifico e di valenza per il soddisfacimento degli obiettivi formati legati da specifiche convenzioni. Tale training consente una progressiva assunzione di responsabilità e di autonomia professionale, nell'ambito delle quali gli studenti di Infermieristica acquisiscono la capacità di valutare le diverse problematiche legate all'assistenza in ambito infermieristico, a pianificare la corretta assistenza infermieristica, ad integrarsi in un lavoro di gruppo cooperando con le diverse figure coinvolte in ambito assistenziale nei diversi contesti della sanità pubblica ed assistenziale. Le attività di laboratorio e di tirocinio vengono svolte con la supervisione e la guida di tutori professionali appositamente designati sulla base di abilità comunicative di rilievo, adeguatamente formati per tale funzione. Le attività di laboratorio e di tirocinio sono coordinate da un docente appartenente al più elevato livello formativo previsto per i profili della specifica classe.

Il percorso formativo è strutturato, monitorato, validato ed ottimizzato in continuum, al fine di far acquisire competenze, conoscenze ed abilità previste nel profilo curricolare statuito dalla normativa vigente e negli obiettivi specifici del corso. Tali specifici obiettivi formativi risultano sostenuti da un corpo docente consapevole della necessità di utilizzare tutti gli strumenti istituzionali attivati dagli organismi competenti (NVF e NVA), ai fini dell'accreditamento della qualità della didattica. Tramite tali strumenti risulta possibile misurare il miglioramento della performance didattica in tutte le diverse fasi che concorrono al conseguimento della laurea di primo livello, in termini di percorso formativo, di esami, di valutazione della qualità percepita dai discenti, di acquisizione delle competenze professionali che rientrano negli obiettivi specifici del percorso formativo stesso.

Accesso a studi ulteriori

Il laureato in Infermieristica potrà accedere a percorsi di formazione avanzata (Corsi di Perfezionamento, Master di primo livello, Laurea magistrale in Scienze Infermieristiche ed ostetriche).

Profili e sbocchi professionali

Il Corso di Laurea in Infermieristica è finalizzato alla formazione di operatori sanitari responsabili dell'assistenza generale infermieristica, cui competono le attribuzioni previste dal D.M. del Ministero della Sanità del 14 settembre 1994, n. 739, nonché dalla legge 10 agosto 2000, n. 251 e successive modificazioni e integrazioni. Detta assistenza infermieristica preventiva, curativa, palliativa e riabilitativa, è di natura tecnica, relazionale ed educativa. I laureati in Infermieristica possono trovare occupazione in strutture sanitarie e socio-assistenziali pubbliche o private, sia in regime di dipendenza che libero professionale.

Quantificazione della domanda a livello nazionale e locale

Fabbisogno nazionale di infermieri: circa 19000/anno. Fabbisogno del Molise di infermieri: circa 100/anno.

Previsione dell'utenza sostenibile

90 studenti/anno

Efficacia del curriculum

Percentuale di laureandi complessivamente soddisfatti del CdS 95,0%*

Percentuale di Laureati occupati a un anno dal Titolo (L) che dichiarano di svolgere un'attività lavorativa regolamentata da un contratto 78%*

*(Dati relativi al 2019)

Articolazione in curricula

Il Corso di Laurea non è articolato in curricula.

Organizzazione

Presidente: Prof. Roberto Di Marco

Tel. 0874404712

E-mail: presidenzainfermieristica@unimol.it

Vice Presidente: Prof. Francesco Merolla

Tel. 0874/404737

E-mail: francesco.merolla@unimol.it

Presidente UGQ del corso di laurea: Prof.ssa Angelica Perna

E-mail: angelica.perna@unimol.it

Responsabile delle funzioni didattiche

Dott. Pasquale Lavorgna

Tel 0874 404740

E-mail: lavorgna@unimol.it

Referente della segreteria didattica del corso di Laurea in infermieristica e del corso di Laurea Magistrale in Scienze Infermieristiche ed Ostetriche (SIO)

Dott.ssa Cinzia Di Cesare

0874-404857

E-mail: cdicesare@unimol.it

E-mail: laureecdlinfermieristica@unimol.it

Direttore delle attività didattiche tecnico-pratiche: dott.ssa Laura Massini

E-mail: laura.massini@unimol.it

E-mail: tirocinio.infermieristiche@unimol.it

Vice-Direttore delle attività didattiche tecnico-pratiche

sede di Termoli: Dott.ssa Edoarda Cistullo

E-mail: edoarda.cistullo@unimol.it

tel. 0875/7159309

Composizione del Consiglio aggregato dei corsi di Laurea in Infermieristica e Laurea Magistrale in Scienze infermieristiche ed Ostetriche.

Il Consiglio, costituito secondo quanto previsto dallo Statuto, coordina le attività didattiche dell'intero curriculum formativo, avendo la responsabilità complessiva della pianificazione didattica e delle attività dei Docenti di Corso, garantendo un'uniforme distribuzione del carico didattico; si fa carico, inoltre, di quanto stabilito dal Regolamento Didattico di Ateneo.

Docenti I Fascia

Prof. Cameriere Roberto
Prof. Capalbo Francesco
Prof. Di Marco Roberto Maria Antonio
Prof. Gentile Fabrizio
Prof. Grasso Guido Maria
Prof. Guerra Germano
Prof. Lubrano Di Scorpaniello Ennio
Prof. Oliveto Rocco
Prof. Ripabelli Giancarlo
Prof. Russo Claudio
Prof. Sarchiapone Marco
Prof. Vallone Gianfranco

Docenti II Fascia

Prof.ssa Abbate Fabrizia
Prof.ssa Angiolillo Antonella
Prof.ssa Bracale Renata
Prof. Cosentino Francesco
Prof. De Martino Francesco Raffaello
Prof. Dell'omo Roberto
Prof. Di Costanzo Alfonso
Prof. Garofalo Silvio
Prof.ssa Komici Klara
Prof. Merolla Francesco
Prof.ssa Recchia Laura
Prof. Refrigeri Luca
Prof. Salvatori Giancarlo
Prof. Santoro Nicola
Prof. Sciaudone Guido
Prof.ssa Soldovieri Maria Virginia
Prof. Testa Gianluca
Prof. Tullio Loredana
Prof. Villone Giovanni

Ricercatori

Dott.ssa Arcaro Alessia
Dott.ssa Baralla Francesca
Dott. Davinelli Sergio
Dott. Di Salvatore Luca
Dott.ssa Gliatta Maria Antonella
Dott. Monteduro Giuseppe
Dott.ssa Passarella Daniela
Dott. Perrotta Fabio Massimo
Dott. Petronio Petronio Giulio
Dott. Aldo ROCCA
Dott.Ssa Manuela TAMBURRO

Informazioni in bacheca e sul sito web

Tutti gli avvisi relativi all'attività didattica e di tirocinio vengono pubblicati nella sezione "Bacheca" del sito web del corso di Laurea

<http://dipmedicina.unimol.it/didattica/corsi-di-laurea-triennale/infermieristica/>

Ordinamento e piano degli studi

La durata normale del Corso di Laurea in Infermieristica è di 3 anni, organizzati in 2 semestri/anno. Il percorso didattico prevede, nell'arco dei tre anni di durata del corso di laurea, attività formative di base, caratterizzanti ed integrative, laboratori di lingua inglese e di abilità informatiche, attività formative a scelta dello studente e attività formative professionalizzanti (tirocini). Alla fine del triennio lo studente consegnerà il titolo di studio, abilitante alla professione di Infermiere, svolgendo una prova pratica relativa alle competenze professionali acquisite con i tirocini e discutendo un elaborato finale di tesi di laurea. Le attività di tirocinio professionalizzante saranno svolte, presso le strutture del SSN (Servizio Sanitario Nazionale) e con la supervisione di Tutor di tirocinio dipendenti dal SSN. L'apprendimento delle competenze tecnico-scientifiche e l'acquisizione delle capacità professionali specifiche sono computati in crediti formativi universitari (CFU), per un totale di 180 CFU nei tre anni (60 CFU/anno). Il credito formativo universitario (1CFU) equivale a 30 ore complessive di lavoro di apprendimento richiesto allo studente (lezioni, seminari, studio individuale). In considerazione, dell'elevato contenuto pratico delle attività formative e delle direttive comunitarie concernenti le professioni sanitarie, la frazione dell'impegno orario complessivo riservata allo studio personale o ad altre attività formative di tipo individuale, non può essere complessivamente superiore al 30% del totale.

Per i Corsi di laurea della classe LSNT/1 Il lavoro dello studente si suddivide in apprendimento autonomo e apprendimento guidato, secondo le tipologie riportate nello schema seguente:

- Apprendimento autonomo:
- Studio individuale
- Apprendimento guidato:
- Lezione formale
- Attività didattica teorico-pratica
- Attività didattica ad elevato contenuto pratico
- Tirocinio guidato, stage, laboratorio professionalizzante, ecc.

Le attività formative svolte nei corsi vengono assoggettate ad un rapporto tra crediti formativi e ore lavoro secondo la seguente tabella:

Tipo di attività didattica assistita	ore di attività didattica assistita per credito	ore di studio individuali corrispondenti per credito	ore complessive di lavoro di apprendimento per credito
LF: lezione frontale	12	18	30
TP: attività didattica teorico-pratica	15	15	30
CP: attività didattica ad elevato contenuto pratico	18	12	30
TS: tirocinio, stage, laboratorio professionalizzante	30	-	30

La tipologia dei CFU assegnati a ciascun insegnamento verrà riportata nel piano degli studi.

In base alle tabelle ministeriali, le attività formative sono suddivise in attività di base, caratterizzanti, affini o integrative e altre attività formative, comprensive dei tirocini pratici-professionalizzanti. Sono previste, inoltre, attività formative liberamente scelte dallo studente. L'acquisizione da parte dello studente dei crediti stabiliti per ciascuna attività formativa è subordinata al superamento delle relative prove d'esame o di verifica. Le attività formative di tipo formale di base, caratterizzanti, e affini o integrative, prevedono prove d'esame con votazione in trentesimi.

Per le attività formative di tirocinio professionalizzante è prevista una valutazione annuale. Tale valutazione non rientra nel computo della media delle valutazioni riportate negli esami di profitto, ma

entra nel computo della votazione finale dell'esame di laurea.

L'attività didattica relativa al Corso di Laurea in Infermieristica è svolta presso le strutture didattiche del Dipartimento di Medicina e Scienze della Salute "Vincenzo Tiberio", comprese quelle la cui disponibilità è eventualmente acquisita in regime di convenzione.

Piani di studio attivati nell'aa 2023/2024

I anno (a.a. 2023/2024)			CICLO
Discipline scientifiche propedeutiche			4
Fisica applicata	FIS/07	2	1 semestre
Statistica e biometria	MED/01	2	
Basi cellulari e molecolari della vita			7
Biologia cellulare	BIO/13	2	1 semestre
Chimica	BIO/10	1	
Biochimica	BIO/10	2	
Genetica e biologia molecolare	MED/03	2	
Scienze umane e psicopedagogia della salute			5
Pedagogia	M-PED/01	1	1 semestre
Psicologia generale	M-PSI/01	1	
Etica sociale	M-FIL/03	1	
Bioetica e storia della medicina	MED/02	2	
Basi morfologiche e funzionali della vita			6
Anatomia ed istologia	BIO/16	3	annuale
Fisiologia	BIO/09	3	
Infermieristica generale			8
Basi teoriche della disciplina infermieristica	MED/45	2	annuale
Infermieristica generale 1	MED/45	2	
Infermieristica generale 2	MED/45	3	
Laboratorio professionale	MED/45	1	
Fondamenti di patologia			7
Patologia generale	MED/04	2	2 semestre
Microbiologia generale	MED/07	1	
Fisiopatologia generale	MED/04	2	
Anatomia patologica	MED/08	2	
Inglese		3	2 semestre
Informatica		3	2 semestre
A scelta dello studente		2	
Tirocinio		16	
II anno (a.a. 2024/2025)			
Igiene, medicina preventiva e di comunità			5
Igiene generale	MED/42	2	1 semestre
Malattie infettive	MED/17	1	
Infermieristica preventiva e di comunità	MED/45	2	
Microbiologia e diagnostica di laboratorio			5
Biochimica clinica	BIO/12	1	1 semestre
Microbiologia medica	MED/07	2	
Diagnostica per immagini e radioprotezione	MED/36	2	
Discipline mediche ed infermieristica clinica in medicina			7
Medicina interna e specialistica	MED/09	2	1 semestre
Infermieristica clinica in medicina	MED/45	3	
Laboratorio professionale	MED/45	1	
Attività seminariale		1	
Infermieristica clinica in psichiatria e salute mentale			5
			2 semestre

Psichiatria	MED/25	2	
Psicologia clinica	M-PSI/08	1	
Infermieristica nella salute mentale e psichiatria	MED/45	2	
<u>Infermieristica materno-infantile</u>		5	2 semestre
Pediatria generale	MED/38	1	
Ginecologia e ostetricia	MED/40	1	
Infermieristica ostetrico-ginecologica	MED/47	2	
Infermieristica pediatrica e neonatale	MED/45	1	
<u>Discipline chirurgiche ed infermieristica clinica in chirurgia</u>		8	2 semestre
Chirurgia generale e specialistica	MED/18	2	
Anestesiologia	MED/41	1	
Infermieristica clinica applicata alla chirurgia	MED/45	3	
Laboratorio professionale	MED/45	1	
Attività seminariale		1	
A scelta dello studente		1	
<u>Tirocinio</u>		21	

III anno (a.a. 2025/2026)	SSD	CFU	
<u>Infermieristica nella cronicità e disabilità</u>		6	1 semestre
Geriatria			
Neurologia	MED/26	1	
Infermieristica nella cronicità e disabilità	MED/45	2	
<u>Infermieristica nell'area critica e nell'emergenza</u>		11	1 semestre
Farmacologia	BIO/14	1	
Farmacologia generale e speciale	BIO/14	2	
Medicina d'urgenza e rianimazione	MED/09	2	
Chirurgia d'urgenza	MED/18	1	
Traumatologia	MED/18	1	
Infermieristica nella criticità vitale	MED/45	3	
Attività seminariale		1	
<u>Management e diritto sanitario, deontologia ed etica</u>		8	2 semestre
Organizzazione e programmazione sanitaria	MED/42	1	
Organizzazione e gestione delle aziende sanitarie	SECS-P/10	1	
Metodologia di organizzazione dei processi assistenziali infermieristici ed etica professionale	MED/45	3	
Elementi di diritto sanitario	IUS/09	1	
Medicina legale e deontologia	MED/43	2	
<u>Metodologia della ricerca</u>		5	2 semestre
Principi della ricerca in infermieristica ed ostetricia	MED/45	2	
Statistica per la ricerca sperimentale	MED/01	1	
Informatica medica	ING-INF/05	2	
A scelta dello studente		3	
<u>Tirocinio</u>		23	
Prova Finale		6	

Piano di studio immatricolati 2022/2023

II anno (a.a. 2023/2024)

Igiene, medicina preventiva e di comunità		5	1 semestre
Igiene generale	MED/42	2	
Malattie infettive	MED/17	1	
Infermieristica preventiva e di comunità	MED/45	2	
Microbiologia e diagnostica di laboratorio		5	1 semestre
Biochimica clinica	BIO/12	1	
Microbiologia medica	MED/07	2	
Diagnostica per immagini e radioprotezione	MED/36	2	
Discipline mediche ed infermieristica clinica in medicina		7	1 semestre
Medicina interna e specialistica	MED/09	2	
Infermieristica clinica in medicina	MED/45	3	
Laboratorio professionale	MED/45	1	
Attività seminariale		1	
Infermieristica clinica in psichiatria e salute mentale		5	2 semestre
Psichiatria	MED/25	2	
Psicologia clinica	M-PSI/08	1	
Infermieristica nella salute mentale e psichiatria	MED/45	2	
Infermieristica materno-infantile		5	2 semestre
Pediatria generale	MED/38	1	
Ginecologia e ostetricia	MED/40	1	
Infermieristica ostetrico-ginecologica	MED/47	2	
Infermieristica pediatrica e neonatale	MED/45	1	
Discipline chirurgiche ed infermieristica clinica in chirurgia		8	2 semestre
Chirurgia generale e specialistica	MED/18	2	
Anestesiologia	MED/41	1	
Infermieristica clinica applicata alla chirurgia	MED/45	3	
Laboratorio professionale	MED/45	1	
Attività seminariale		1	
A scelta dello studente		1	
Tirocinio		21	

III anno (a.a. 2024/2025)

	SSD	CFU	
Infermieristica nella cronicità e disabilità		6	1 semestre
Geriatrics			
Neurologia	MED/26	1	
Infermieristica nella cronicità e disabilità	MED/45	2	
Infermieristica nell'area critica e nell'emergenza		11	1 semestre
Farmacologia	BIO/14	1	
Farmacologia generale e speciale	BIO/14	2	
Medicina d'urgenza e rianimazione	MED/09	2	
Chirurgia d'urgenza	MED/18	1	
Traumatologia	MED/18	1	
Infermieristica nella criticità vitale	MED/45	3	
Attività seminariale		1	
Management e diritto sanitario, deontologia ed etica		8	2 semestre

Organizzazione e programmazione sanitaria	MED/42	1	
Organizzazione e gestione delle aziende sanitarie	SECS-P/10	1	
Metodologia di organizzazione dei processi assistenziali infermieristici ed etica professionale	MED/45	3	
Elementi di diritto sanitario	IUS/09	1	
Medicina legale e deontologia	MED/43	2	
Metodologia della ricerca		5	2 semestre
Principi della ricerca in infermieristica ed ostetricia	MED/45	2	
Statistica per la ricerca sperimentale	MED/01	1	
Informatica medica	ING-INF/05	2	
A scelta dello studente		3	
Tirocinio		23	
Prova Finale		6	

Piano di studio immatricolati 2021/2022

III anno (a.a. 2021/2022)	SSD	CFU	
Infermieristica nell'area critica e nell'emergenza		9	
Farmacologia	BIO/14	1	
Medicina d'urgenza e rianimazione	MED/09	2	
Chirurgia d'urgenza	MED/18	1	
Traumatologia	MED/18	1	
Infermieristica nella criticità vitale	MED/45	3	
Laboratori professionali		1	
Infermieristica nella cronicità e disabilità		6	
Geriatria	MED/09	1	
Neurologia	MED/26	1	
Medicina fisica e riabilitativa	MED/34	1	
Nutrizione clinica	MED/49	1	
Infermieristica nella cronicità e disabilità	MED/45	2	
Management e diritto sanitario, deontologia ed etica		8	
Organizzazione e programmazione sanitaria	MED/42	1	
Organizzazione e gestione delle aziende sanitarie	SECS-P/10	1	
Metodologia di organizzazione dei processi assistenziali infermieristici ed etica professionale	MED/45	3	
Elementi di diritto sanitario	IUS/09	1	
Medicina legale e deontologia	MED/43	2	
Metodologia della ricerca		5	
Principi della ricerca in infermieristica ed ostetricia	MED/45	2	
Statistica per la ricerca sperimentale	MED/01	1	
Informatica medica	ING-INF/05	2	
Tirocinio		23	
A scelta dello studente		3	
Per la prova finale		6	

Lo studente è tenuto a frequentare le attività didattiche frontali, integrative ed opzionali nella misura di almeno il 70% delle ore previste per ciascun corso monografico o per ciascun corso integrato (in quest'ultimo caso comunque la frequenza minima per singolo modulo non deve essere inferiore al 40%), ed il 100% delle attività formative professionalizzanti del Corso di Laurea in Infermieristica previste nell'ambito di ciascun anno di corso. Agli studenti è vivamente raccomandato di seguire la sequenza di esami predisposta dalla semestralizzazione.

Propedeuticità immatricolati
a.a. 2023/2024, 2022/2023, 2021/2022

Per essere ammessi a sostenere l'esame del corso integrato:		occorre aver sostenuto gli esami dei corsi integrati
1/II	Basi morfologiche e funzionali della vita	Discipline scientifiche propedeutiche Basi cellulari e molecolari della vita
1/II	Fondamenti di patologia	Discipline scientifiche propedeutiche Basi cellulari e molecolari della vita Basi morfologiche e funzionali della vita
2/I	Discipline mediche ed infermieristica clinica in medicina	Basi morfologiche e funzionali della vita Fondamenti di patologia Infermieristica generale
2/I	Farmacologia e diagnostica di laboratorio	Basi morfologiche e funzionali della vita Fondamenti di patologia
2/I	Igiene, medicina preventiva e di comunità	Fondamenti di patologia Farmacologia e diagnostica di laboratorio
2/II	Discipline chirurgiche ed infermieristica clinica in chirurgia	Basi morfologiche e funzionali della vita Fondamenti di patologia Infermieristica generale
2/II	Infermieristica clinica in psichiatria e salute mentale	Infermieristica generale
2/II	Infermieristica materno-infantile	Basi morfologiche e funzionali della vita Fondamenti di patologia Infermieristica generale
3/I	Infermieristica nell'area critica e nell'emergenza	Discipline mediche ed infermieristica clinica in medicina Farmacologia e diagnostica di laboratorio
3/I	Infermieristica nella cronicità e disabilità	Discipline mediche ed infermieristica clinica in medicina Farmacologia e diagnostica di laboratorio
3/I	Management sanitario ed infermieristico/ostetrico	Infermieristica generale
3/II	Diritto sanitario, deontologia e etica	Infermieristica generale
3/II	Metodologia della ricerca	Discipline mediche ed infermieristica clinica in medicina Discipline chirurgiche ed infermieristica clinica in chirurgia

Altre attività formative o professionali che consentono l'acquisizione di crediti

È prevista l'acquisizione di 60 crediti di Tirocinio professionalizzante, crediti relativi alla preparazione della prova finale ed in fine crediti nell'ambito di quelli a scelta dello studente

Conseguimento del titolo e caratteristiche della prova finale

La Laurea in Infermieristica si consegue con il superamento di un esame finale con valore abilitante.

In conformità all'art. 6 del Decreto Interministeriale 2 aprile 2001, la prova finale per le lauree sanitarie consiste nella redazione di un elaborato e nella dimostrazione di abilità pratiche. E' è organizzata in due sessioni in periodi definiti a livello nazionale, con decreto del Ministro dell'Università e della Ricerca di concerto con il Ministro della Salute. La Commissione è nominata dal Rettore su proposta del Consiglio di Corso di Laurea, e comprende almeno 2 membri designati dal Collegio Professionale, ove esistente, ovvero dalle Associazioni professionali individuate con apposito decreto del Ministro della salute sulla base della rappresentatività a livello nazionale. La date delle sedute sono comunicate ai Ministeri dell'Università e della Ricerca e della Salute, che possono inviare esperti, come loro rappresentanti, alle singole sessioni. Lo studente, ove ne esistano le condizioni, potrà utilizzare i crediti finalizzati alla preparazione della Tesi di Laurea presso strutture territoriali convenzionate.

Per prepararsi alla prova finale lo studente dispone di 6 CFU. Per essere ammesso all'esame finale di laurea, lo studente deve:

- aver superato tutti gli esami di profitto ed avere avuto una valutazione positiva del tirocinio;
- aver maturato complessivamente i 174 CFU previsti nei tre anni di corso.

Il curriculum formativo seguito dal Laureato in Infermieristica, potrà essere riconosciuto, integralmente o in parte, per l'accesso a corsi di Laurea specialistica attivati in altri Atenei.

Orario delle Lezioni

L'orario delle lezioni ed il calendario didattico è disponibile sul seguente link:

<http://dipmedicina.unimol.it/didattica/corsi-di-laurea-triennale/infermieristica/calendario-lezioni/>

Sede del corso:

UNIVERSITÀ DEGLI STUDI DEL MOLISE

Dipartimento di Medicina e Scienze della Salute "Vincenzo Tiberio"

via G. Paolo II contrada "Tappino",

86100 CAMPOBASSO

Tel. 0874 404 716- 0874 404578