



UNIVERSITÀ  
DEGLI STUDI  
DEL MOLISE

# I NUMERI GIUSTI

ANNO  
ACCADEMICO  
2023•24

DIPARTIMENTO DI  
**MEDICINA E DI SCIENZE DELLA  
SALUTE "VINCENZO TIBERIO"**

**CORSO DI LAUREA MAGISTRALE  
A CICLO UNICO IN  
MEDICINA E CHIRURGIA**

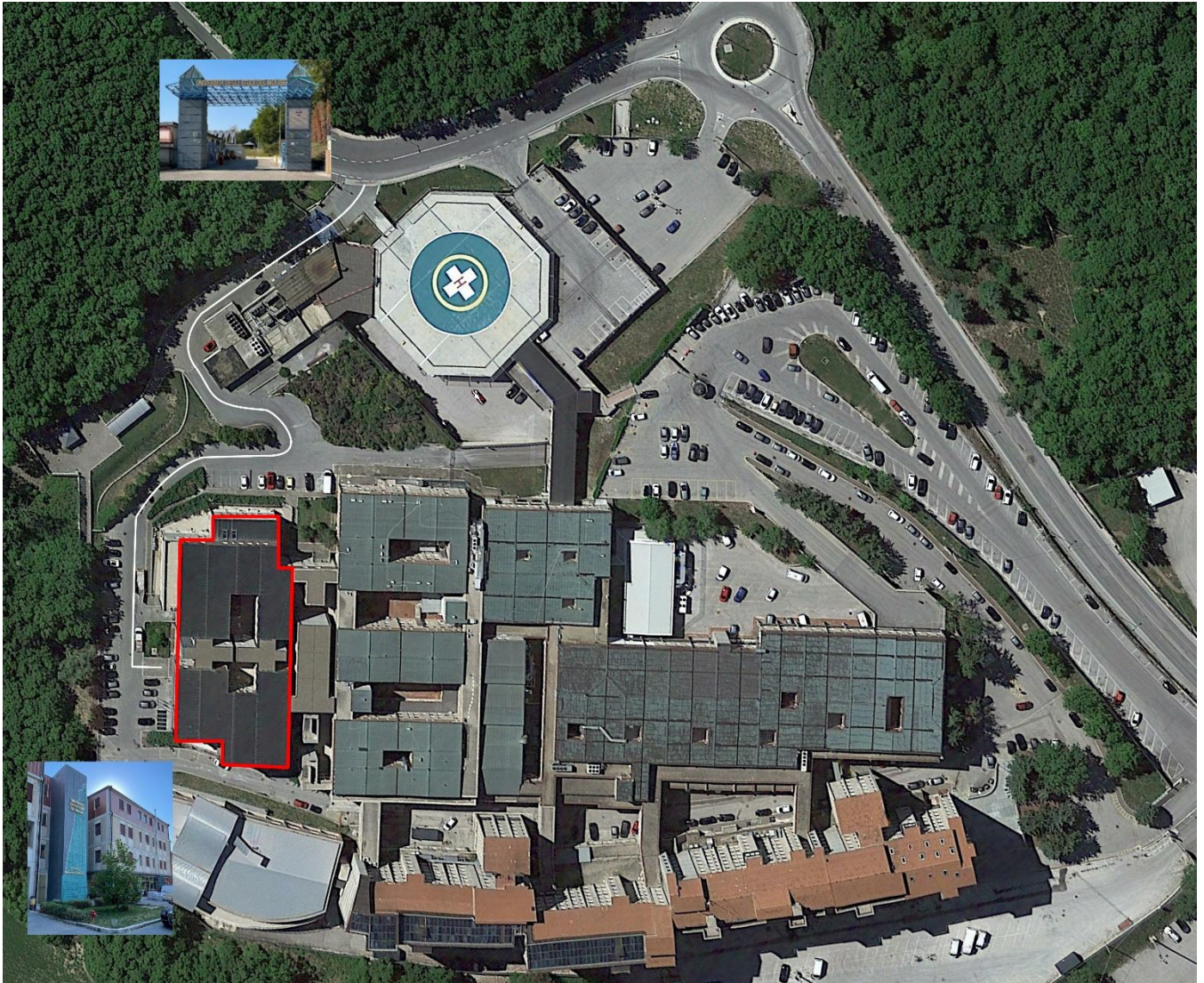
CLASSE LM/41  
CORSO AD ACCESSO PROGRAMMATO

## Indice

Mappa del Polo Didattico "Tappino" .....	3
Mappa del Campus Universitario di Vazzieri.....	4
Informazioni generali.....	5
Il Dipartimento.....	5
Portale dello studente e Moodle.....	6
Informazioni in bacheca e sul sito web.....	7
Orientamento e tutorato .....	7
Internalizzazione e Programma Erasmus .....	7
Centro Linguistico di Ateneo.....	8
Biblioteca .....	8
Servizi per studenti disabili e studenti con DSA .....	8
Referente disabilità e DSA.....	9
Carriera alias .....	10
e-mail istituzionale.....	10
APP Unimol .....	10
Organi e componenti del Corso di Laurea Magistrale in Medicina e Chirurgia.....	11
Il Consiglio di Corso di Studio .....	11
Composizione del Consiglio di Corso di Laurea Magistrale in Medicina e Chirurgia.....	11
Rappresentanti degli Studenti (2023/2025) .....	12
Presidente del Corso di Laurea: .....	12
Coordinatori .....	12
Il personale amministrativo assegnato al corso di laurea magistrale in Medicina e Chirurgia.....	12
Calendario dell'attività didattica.....	13
Sessioni di esame .....	13
Organizzazione degli insegnamenti: .....	13
Informazioni in bacheca e sul sito web.....	14
Offerta formativa del corso di Laurea Magistrale in Medicina e Chirurgia .....	15
Modalità per il concorso di ammissione al Corso di Laurea Magistrale a ciclo unico in Medicina e Chirurgia .....	16
Requisiti richiesti per l'accesso .....	16
L'Ordinamento Didattico.....	16
Obiettivi formativi specifici.....	16
Caratteristiche della prova finale .....	18
Regolamento del Corso di Laurea Lagistrale a Ciclo Unico in Medicina e Chirurgia (Classe LM-41) .....	19

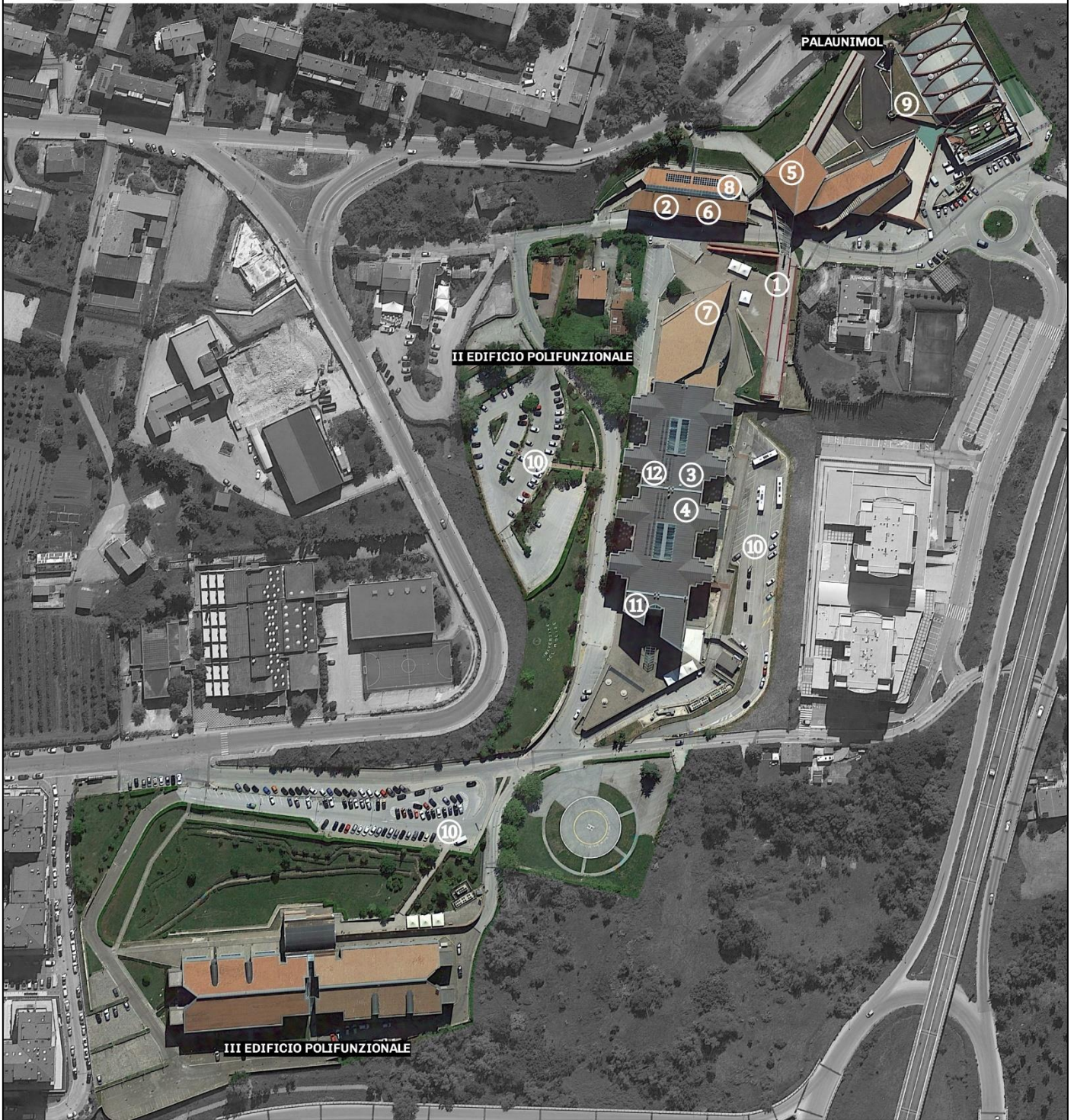
Tabella delle propedeuticità e degli sbarramenti per il Corso di laurea in Medicina e Chirurgia .....	19
Coorte 2023/2024.....	19
Coorte 2022/2023.....	22
Coorte 2021/2022.....	25
Coorte 2020/2021.....	26
Coorte 2019/2020.....	26
Coorte 2018/2019.....	27
Piani di studio attivi nell'anno accademico 2023/2024 .....	29
Coorte 2023/2024.....	29
Coorte 2022/2023.....	33
Coorte 2021/2022.....	37
Coorte 2020/2021.....	41
Coorte 2019/2020.....	45
Coorte 2018/2019.....	49

**Mappa del Polo Didattico "Tappino"  
presso il Presidio Ospedaliero "Antonio Cardarelli" di Campobasso**





# CAMPUS UNIVERSITARIO DI VAZZIERI



- |                         |                        |                          |
|-------------------------|------------------------|--------------------------|
| 1. Segreteria Studenti  | 5. Biblioteca d'Ateneo | 9. Palestra - CUS Molise |
| 2. Residenza "Vazzieri" | 6. C.Or.T.             | 10. Parcheggi            |
| 3. Rettorato            | 7. Aula Magna d'Ateneo | 11. Bar                  |
| 4. Amministrazione      | 8. Aula Multimediale   | 12. Bancomat             |

## **Informazioni generali**

### **Il Dipartimento**

Il Dipartimento di Medicina e di Scienze della Salute “Vincenzo Tiberio” (Di.Me.S) istituito con D.R. n 287 del 5 aprile 2012, programma, coordina e gestisce le attività didattiche, di ricerca, assistenziali e di servizio nelle aree della Medicina, della salute, del benessere e delle scienze di base alle stesse funzionali e di tutte le funzioni rientranti, per legge o per regolamento di Ateneo, nella propria competenza.

Alla struttura afferiscono i docenti e i ricercatori appartenenti a settori scientifico-disciplinari, omogenei per metodi di ricerca o per obiettivi progettuali. Le attività didattiche del Dipartimento si esplicano attraverso i percorsi formativi indicati dagli ordinamenti didattici dei Corsi di Studio. Sono Organi del Dipartimento:

- il Direttore;
- il Consiglio;
- la Commissione Paritetica Docenti-Studenti.

I Corsi di Studio che afferiscono al Dipartimento di Medicina e di Scienze della Salute “V. Tiberio” sono:

### **Corsi di Laurea Magistrale a ciclo unico:**

- Medicina e chirurgia (LM-41);

### **Corsi di Laurea:**

- Infermieristica (L/SNT1);
- Fisioterapia (L/SNT2);
- Tecniche di radiologia medica, per immagini e radioterapia (L/SNT3);
- Tecniche della prevenzione nell’ambiente e nei luoghi di lavoro (L/SNT4);
- Ingegneria medica (L-9);
- Scienze motorie e sportive (L-22);
- Scienze e tecniche psicologiche (L-24) – interdipartimentale con il Dipartimento di Scienze Umanistiche, Sociali e della Formazione;

### **Corsi di Laurea Magistrale:**

- Scienze infermieristiche e ostetriche (LM/SNT1);
- Scienze delle professioni sanitarie della prevenzione (LM/SNT4);
- Ingegneria biomedica (LM-21);
- Management dello sport (LM-47);
- Nutrizione e biosicurezza degli alimenti (LM-61 & LM-70) - interdipartimentale con il Dipartimento Agricoltura, Ambiente e Alimenti e il Dipartimento di Bioscienze e Territorio;
- Scienze e tecniche delle attività motorie preventive ed adattate (LM-67).

### **Al Dipartimento di Medicina e di Scienze della Salute afferiscono, inoltre, le Scuole di Specializzazione dell’area sanitaria già attivate:**

- Igiene e medicina preventiva;
- Radiodiagnostica;
- Patologia clinica e biochimica clinica;
- Patologia clinica e biochimica clinica (accesso non medico);
- Medicina dello sport e dell’esercizio fisico.
- Oftalmologia;
- Chirurgia generale;

- Malattie dell'apparato cardiovascolare;
- Microbiologia e virologia;
- Medicina interna;
- Ginecologia e ostetricia.

Il Dipartimento è anche sede:

- del **Dottorato di ricerca** in:
  - Medicina traslazionale e clinica;
  - Tecnologie e innovazione della medicina,
- di **Master di I o II livello** nell'ambito della medicina, della salute e del benessere.

Le aree di ricerca attualmente presenti nel Dipartimento di Medicina e di Scienze della Salute "Vincenzo Tiberio" sono le seguenti:

- Biochimica, biochimica clinica e biologia molecolare;
- Economia e management sanitario;
- Farmacologia;
- Fisica tecnica;
- Fisiologia e nutrizione umana;
- Genetica molecolare clinica;
- Ginecologie e ostetrica;
- Igiene generale e applicata;
- Ingegneria medica;
- Intelligenza artificiale;
- Ispezione alimentare;
- Medicina dello sport ed esercizio fisico;
- Medicina interna;
- Microbiologia;
- Morfologia umana normale e patologica;
- Oftalmologia;
- Patologia generale;
- Scienze chirurgiche generali;
- Scienze chirurgiche specialistiche;
- Scienze cliniche.

Ulteriori informazioni sulla ricerca sono reperibili sul sito <https://www.unimol.it> nella pagina dei singoli docenti.

La sede amministrativa del Dipartimento è presso il III Edificio Polifunzionale in via De Sanctis a Campobasso. La sede didattica è presso il presidio ospedaliero "Antonio Cardarelli" di Campobasso in via Giovanni Paolo II - contrada "Tappino".

Direttore: prof. Germano Guerra ([germano.guerra@unimol.it](mailto:germano.guerra@unimol.it))

Responsabile amministrativo: dott.ssa Mariarosaria Bibbò ([bibbo@unimol.it](mailto:bibbo@unimol.it))

Responsabile delle funzioni didattiche: dott. Pasquale Lavorgna ([lavorgna@unimol.it](mailto:lavorgna@unimol.it))

### **Portale dello studente e Moodle**

Gli studenti, per tutti i corsi, possono usufruire del "[Portale dello Studente](#)" che rappresenta uno sportello virtuale attraverso il quale è possibile accedere direttamente a tutti i servizi amministrativi (immatricolazioni, iscrizioni, tasse ecc.) ed a quelli didattici della propria carriera (prenotazione esami, piano degli studi, scelta del percorso ecc.) con la possibilità di consultare e di aggiornare (in

modo controllato) i dati personali. È possibile, inoltre, a) consultare i programmi dei corsi tenuti dal docente; b) visualizzare le date di esame; c) iscriversi agli appelli di esame.

Gli studenti possono usufruire, anche, delle piattaforme [Moodle](#) e [Microsoft Teams](#), che rappresentano il filo telematico diretto con il docente.

### **Informazioni in bacheca e sul sito web**

Tutti gli avvisi relativi all'attività didattica (orari delle lezioni, ricevimento docenti, date di esame) di ogni Corso di Studio vengono pubblicati nelle apposite bacheche, nella sezione on-line "Avvisi" della pagina web del Dipartimento e/o nella sezione "Bacheca degli avvisi" dei singoli Corsi di Studio.

### **Orientamento e tutorato**

Delegato di Dipartimento è il prof. Gianni Cerro ([gianni.cerro@unimol.it](mailto:gianni.cerro@unimol.it))

Le attività di tutorato si propongono di assistere tutti gli studenti affinché conseguano con profitto gli obiettivi del processo formativo.

In particolare, gli studenti, grazie al supporto di queste attività possono essere:

- orientati all'interno dell'organizzazione e dei servizi universitari;
- introdotti al corretto e, proficuo impiego delle risorse e dei servizi universitari (aule, biblioteche, organi amministrativi, borse di studio, ecc.);
- aiutati nella conoscenza dell'organizzazione del sistema didattico (criteri di propedeuticità, compilazione di piani di studio, ecc.);
- sostenuti nelle loro scelte di indirizzo formativo (conoscenze di base, scelta degli argomenti di tesi, ecc.).

### **Internalizzazione e Programma Erasmus**

Delegato di Dipartimento: prof.ssa Laura Recchia ([laura.recchia@unimol.it](mailto:laura.recchia@unimol.it)), prof.ssa Maria Virginia Soldovieri ([mariavirginia.soldovieri@unimol.it](mailto:mariavirginia.soldovieri@unimol.it)), prof.ssa Klara Komici ([klara.komici@unimol.it](mailto:klara.komici@unimol.it))

Il programma Erasmus + (Plus) insieme al Programma dell'Unione per l'istruzione, la formazione, la gioventù e lo sport, istituito con Regolamento (UE) n. 1288/2013 del Parlamento Europeo e del Consiglio dell'11 dicembre 2013 sostiene la mobilità internazionale degli studenti a tutti i livelli dell'istruzione superiore.

Gli studenti iscritti all'Università degli Studi del Molise, a qualsiasi ciclo degli studi, interessati a svolgere un periodo di studio in uno dei 28 Stati membri dell'Unione Europea, nei Paesi EFTA-SEE (Islanda, Liechtenstein, Norvegia); nei Paesi candidati all'adesione UE (Turchia, ex Repubblica jugoslava di Macedonia), possono candidarsi per svolgere attività di studio equivalenti a quelle da svolgere durante il Corso di Studio di appartenenza in una Università partner.

Durante il periodo di mobilità Erasmus, la cui durata varia da 3 a 12 mesi, sono ammesse esclusivamente le seguenti attività:

- studi a tempo pieno del primo, secondo o terzo ciclo, compresa la preparazione della tesi (con esclusione delle attività di ricerca non rientranti in modo specifico in un corso di studi) previste dal proprio ordinamento o piano di studi;
- periodi di tirocinio curriculare (solo se previsto dall'ordinamento didattico).

Lo scopo principale è quello di consentire ai giovani universitari di ampliare la conoscenza delle culture degli altri Paesi europei, di affrontare gli studi con una più completa visione di tradizioni diverse da quelle del proprio Paese e di migliorare o approfondire la conoscenza di una lingua straniera.

Per partecipare al Programma Erasmus Plus occorre rispettare le seguenti condizioni:

- essere cittadini di uno dei Paesi partecipanti al programma (o avere lo stato di rifugiato, apolide o residente permanente);
- essere iscritti a un corso di studio di 1°, 2° o 3° livello dell'Università degli Studi del Molise;
- non usufruire contemporaneamente di altre borse o contributi finanziati dalla UE.



Il Settore Relazioni Internazionali dell'Università degli Studi del Molise è l'Ufficio amministrativo di riferimento per le candidature al progetto Erasmus.

ERASMUS mobilità per fini di tirocinio permette agli studenti di accedere a tirocini presso imprese, centri di formazione e ricerca, università (solo per attività in biblioteche, laboratori, uffici relazioni internazionali), presenti in uno dei Paesi partecipanti.

Sono esclusi gli uffici ed Enti che gestiscono programmi comunitari, le Istituzioni Comunitarie, incluse le Agenzie europee, le Rappresentanze diplomatiche nazionali nel Paese di appartenenza dello studente e presenti nel Paese ospitante, quali Ambasciate e Consolati.

Le borse non possono essere utilizzate per effettuare attività di studio o di ricerca.

Il periodo di tirocinio all'estero deve avere una durata minima di due mesi e una durata massima di dodici mesi.

L'Università di appartenenza e l'Ente ospitante devono aver definito di comune accordo con gli studenti, il programma di Tirocinio (Training Agreement) prima dell'avvio dello stage all'estero.

Gli studenti devono essere regolarmente iscritti all'Università degli Studi del Molise (corsi di laurea triennale/specialistica/magistrale/ciclo unico, dottorato di ricerca, master, scuole di specializzazione) o neolaureati, a patto che la domanda di partecipazione venga inviata prima di aver conseguito la laurea.

### **Stage e Tirocini**

Per attività di Stage e Tirocini consultare la sezione della guida relativa al singolo Corso di Studio.

### **Centro Linguistico di Ateneo**

Delegato di Dipartimento: prof. Fabrizio Gentile ([gentilefabrizio@unimol.it](mailto:gentilefabrizio@unimol.it))

Il Delegato ha l'obiettivo di coordinare le attività didattiche delle lingue straniere previste nell'ambito dei Corsi di Studio afferenti al Dipartimento di Bioscienze e Territorio e delle attività previste in Ateneo.

### **Biblioteca**

Delegato di Dipartimento: prof. Giovanni Villone ([giovanni.villone@unimol.it](mailto:giovanni.villone@unimol.it))

La Biblioteca d'Ateneo dell'Università degli Studi del Molise ha lo scopo di conservare, valorizzare ed implementare il patrimonio di raccolte bibliografiche, documentarie ed informatiche, fornendo strumenti di ricerca e di informazione. Inoltre, organizza mostre, congressi, convegni, giornate di studio e seminari di alto livello scientifico.

Sul sito [www.unimol.it](http://www.unimol.it) nella sezione *SERVIZI > Biblioteche* è possibile consultare il catalogo online (OPAC), un elenco di tutti i periodici per i quali l'Ateneo ha in corso un abbonamento alla versione cartacea. Inoltre, qualora vi sia l'opzione si può accedere tramite i computer connessi alla rete telematica dell'Ateneo direttamente ai rispettivi siti web dai quali si potranno ottenere, a seconda dei casi, le informazioni editoriali, gli abstracts o il full-text. È possibile consultare diverse banche dati, periodici elettronici ed e-books.

La sede della Biblioteca di Ateneo è situata in viale Manzoni a Campobasso ed è aperta dal lunedì al venerdì dalle 8,15 alle 19,45 ed eroga i seguenti servizi: informazione, consultazione, prestito locale e prestito interbibliotecario.

### **Servizi per studenti disabili e studenti con DSA**

Referente disabilità e DSA di Dipartimento: prof. Guido Maria Grasso ([grasso@unimol.it](mailto:grasso@unimol.it))

Il Centro servizi per studenti disabili e studenti con DSA di Ateneo opera in conformità alle normative nazionali (legge 17/1999 e legge 170/2010) per offrire un servizio integrato di orientamento, accoglienza, consulenza e supporto rivolto anche agli studenti dei Corsi di studio afferenti al Dipartimento di Medicina e Scienze della Salute "Vincenzo Tiberio" e finalizzato alla loro piena partecipazione alla vita universitaria.

Per accedere ai servizi gli studenti disabili e gli studenti con DSA devono farne richiesta presso il Centro servizi per studenti disabili e studenti con DSA di Ateneo.

Gli studenti disabili o con DSA iscritti ai Corsi di studio del Dipartimento di Medicina e Scienze della Salute “Vincenzo Tiberio” possono fare riferimento al Referente di Dipartimento, il quale collabora con il Centro Servizi di Ateneo.

Il Centro Servizi svolge le seguenti funzioni:

- informazione sui servizi che l’Ateneo mette a disposizione degli studenti con disabilità o con DSA;
- orientamento degli studenti con disabilità che intendono iscriversi ai corsi di studio dell’Ateneo;
- accoglienza e accompagnamento degli studenti durante tutto il percorso di studio;
- raccordo con le strutture didattiche e gli altri uffici dell’Ateneo;
- organizzazione, gestione e valutazione dei servizi erogati con riferimento alle misure previste dalla normativa vigente;
- monitoraggio dell’accessibilità delle strutture e dei servizi rivolti agli studenti;
- supporto agli organi di Ateneo, mediante la formulazione di pareri, sugli aspetti della condizione universitaria degli studenti con disabilità o con DSA;
- acquisto e gestione dei beni/ausili e dei servizi destinati agli studenti con disabilità o con DSA;
- promozione di iniziative culturali, di formazione e di ricerca per creare integrazione tra gli studenti, il personale docente e tecnico amministrativo dell’Ateneo nel territorio regionale e nazionale.

Il Centro Servizi si trova presso i locali della struttura antistante il Secondo Edificio Polifunzionale in Via F. De Sanctis 86100 Campobasso (Telefono: 0874 404842; e-mail: [disabiliabili@unimol.it](mailto:disabiliabili@unimol.it))

### **Referente disabilità e DSA**

Prof. Guido Maria Grasso - Tel. 0874/404.729 - 0874/404.668 – e-mail: [grasso@unimol.it](mailto:grasso@unimol.it)

Il Referente di Dipartimento collabora con il Centro servizi per studenti disabili e studenti con DSA di Ateneo affinché gli studenti iscritti ai Corsi di laurea afferenti al Dipartimento possano fruire dei servizi previsti dalle normative nazionali (legge 17/1999 e legge 170/2010) e attivati presso l’Università degli Studi del Molise con l’obiettivo di favorirne la piena partecipazione alla vita universitaria.

Per accedere ai servizi gli studenti disabili e gli studenti con DSA devono farne richiesta presso il Centro servizi per studenti disabili e studenti con DSA di Ateneo.

Il Referente di Dipartimento svolge le seguenti attività:

- orientamento: rivolto ai giovani di scuola secondaria di secondo grado, alle loro famiglie, e alle persone con disabilità e dislessia che intendano accedere ad un corso universitario;
- supporto didattico: fornisce informazioni dettagliate sulla didattica, gli esami, gli eventuali tirocini e stage, la tesi finale, gli sbocchi occupazionali dei singoli corsi di studio. Prima dell’inizio di ciascuna sessione di esame, gli studenti disabili e gli studenti con DSA comunicano al Referente di Dipartimento quali esami intendono sostenere. Nel caso di disabilità che precludano lo svolgimento delle prove d’esame così come strutturate per la totalità degli studenti, o nel caso di dislessia, d’intesa con il Centro servizi per studenti disabili e studenti con DSA, il Referente concorda con il docente interessato eventuali modalità di esame individualizzate, l’utilizzo di ausili tecnologici e informatici o la concessione di tempi aggiuntivi (fino ad un massimo del 30%);
- collabora con il tutor alla pari, che affianca lo studente disabile o con DSA, al fine di garantirne la partecipazione alle attività didattiche e formative, la fruizione dei servizi, e più in generale l’inclusione nella vita universitaria.

A partire dal primo anno di corso, presentando un’apposita domanda al Centro servizi per studenti disabili e studenti con DSA, lo studente può chiedere l’affiancamento di un tutor alla pari (in genere compagni di corso o studenti senior) per le attività legate alla didattica quali: la raccolta di appunti delle lezioni; il supporto allo studio individuale, la frequentazione di aule studio e biblioteche.

Per gli orari di ricevimento si rinvia alla [pagina web del Docente](#).

### **Carriera alias**

Al fine di promuovere il benessere fisico, psicologico e relazionale delle persone che studiano e lavorano in Ateneo ed abbiano intrapreso un percorso di transizione di genere, è attivo il servizio Carriera alias. Tale servizio può essere richiesto da studenti/esse di Corsi di laurea e post-lauream.

Per l'attivazione di tale procedura amministrativa diretta ad assegnare un'identità provvisoria, transitoria e non consolidabile, utilizzabile esclusivamente all'interno dell'Ateneo, occorre compilare il "modulo" presente sul sito Unimol (nella sezione Comitato Unico di Garanzia) e seguire la procedura ivi indicata, disciplinata dallo specifico "Regolamento per l'attivazione e la gestione di una carriera alias per persone in transizione di genere".

### **e-mail istituzionale**

Al fine di consentire all'Università degli Studi del Molise di inviare tutte le comunicazioni ufficiali all'indirizzo di posta istituzionale, a tutti gli studenti immatricolati viene assegnato, in automatico, un account di posta elettronica @studenti.unimol.it. Si ricorda che è necessario attivare la e-mail istituzionale non solo per ricevere le comunicazioni ufficiali da parte dell'Ateneo, ma anche per poter effettuare la prenotazione agli esami. In particolare, gli studenti che non sono in possesso di e-mail istituzionale non possono effettuare la prenotazione agli esami.

### **APP Unimol**

È disponibile sugli Stores Apple© e Google© l'APP Unimol.

Al seguente link è disponibile un breve Tutorial che descrive la funzionalità dell'App: <https://youtu.be/lhe nVGQEBc>.

Per scaricare l'APP e procedere alla sua installazione è sufficiente collegarsi alla pagina: <https://www.unimol.it/servizi/servizi-on-line-per-ali-studenti/app-unimol/>

## **Organi e componenti del Corso di Laurea Magistrale in Medicina e Chirurgia**

### **Il Consiglio di Corso di Studio**

Per ogni corso di laurea e laurea magistrale è costituito un consiglio di corso di studio formato dai titolari degli insegnamenti che svolgono attività didattica nel corso stesso, nonché da una rappresentanza degli studenti pari al 15% degli altri componenti. Il consiglio di corso di studio coordina le attività didattiche dell'intero curriculum formativo, avendo la responsabilità complessiva della pianificazione didattica e delle attività didattiche dei docenti del corso. Ogni consiglio di corso di studio elegge nel suo seno, tra i docenti di ruolo, un presidente.

### **Composizione del Consiglio di Corso di Laurea Magistrale in Medicina e Chirurgia**

#### **Professori Ordinari:**

- Prof. Luca BRUNESE
- Prof. Fulvio CALISE
- Prof. Roberto CAMERIERE
- Prof. Roberto DI MARCO
- Prof. Stefano ELIA
- Prof. Fabrizio GENTILE
- Prof. Guido Maria GRASSO
- Prof. Germano GUERRA
- Prof. Ennio LUBRANO DI SCORPANIELLO
- Prof. Gennaro RAIMO
- Prof. Giancarlo RIPABELLI
- Prof. Claudio RUSSO
- Prof. Marco SARCHIAPONE
- Prof. Ludovico SBORDONE
- Prof. Giovanni SCAPAGNINI
- Prof. Gianfranco VALLONE

#### **Professori Associati:**

- Prof.ssa Antonella ANGIOLILLO
- Prof. Francesco COSENTINO
- Prof. Roberto DELL'OMO
- Prof. Alfonso DI COSTANZO
- Prof. Silvio GAROFALO
- Prof. Mariano INTRIERI
- Prof.ssa Klara KOMICI
- Prof. Francesco MEROLLA
- Prof.ssa Laura RECCHIA
- Prof.ssa Michela Lucia SAMMARCO
- Prof. Nicola SANTORO
- Prof.ssa Eleonora SGAMBATI
- Prof.ssa Maria Virginia SOLDOVIERI
- Prof. Gianluca TESTA
- Prof. Giovanni VILLONE

#### **Ricercatori a Tempo Determinato:**

- Prof. Ruggero ANGELICO
- Prof.ssa Alessia ARCARO
- Prof. Sergio DAVINELLI

- Prof.ssa Daniela PASSARELLA
- Prof. Giulio PETRONIO PETRONIO
- Prof. Aldo ROCCA
- Prof. Attilio VARRICCHIO

### **Rappresentanti degli Studenti (2023/2025)**

- Andrea MALAVOLTA
- Aya BARAKAT
- Massimiliano LOTITO
- Nicolae POPA MARIUS
- Nunzia DI DOMENICO
- Tiziano DI GIOIA
- Valentina MARSELLA

### **Presidente del Corso di Laurea:**

- Prof. Giovanni Villone

### **Coordinatori**

**Coordinatore del I anno:** prof. Silvio GAROFALO

**Coordinatore del II anno:** prof. Germano GUERRA

**Coordinatore del III anno:** prof.ssa Antonella ANGIOLILLO

**Coordinatore del IV anno:** prof. Mariano INTRIERI

**Coordinatore del V anno:** prof. Maria Virginia SOLDOVIERI

**Coordinatore del VI anno:** prof. Aldo ROCCA

**Coordinatore dell'attività formativa professionalizzante:** prof. Aldo ROCCA

### **Il personale amministrativo assegnato al corso di laurea magistrale in Medicina e Chirurgia**

Segreteria didattica

Responsabile delle funzioni didattiche

Dott. Pasquale LAVORGNA

Tel 0874 404740

e-mail: [lavorgna@unimol.it](mailto:lavorgna@unimol.it)

Sig. Gianluca LATESSA

Tel 0874 404765

e-mail: [gianluca.latessa@unimol.it](mailto:gianluca.latessa@unimol.it)

### **Personale della Sede Didattica**

Sig. Marcello GRANDILLO

Sig.ra Bruna PICCIANO

Tel 0874 404716

## Calendario dell'attività didattica

L'attività didattica del primo semestre si svolgerà dal 2 ottobre 2023 al 12 gennaio 2024.

Giorni di vacanza accademica del primo semestre:

- 1° novembre 2023 (Tutti i santi);
- 8 dicembre 2023 (Immacolata Concezione);
- dal 23 dicembre 2023 al 6 gennaio 2024 (vacanze di Natale).

L'attività didattica del secondo semestre si svolgerà dal 4 marzo 2024 al 7 giugno 2024.

Giorni di vacanza accademica del secondo semestre:

- dal 28 marzo 2024 al 2 aprile 2024 (vacanze di Pasqua);
- 23 aprile 2024 (Santo Patrono di Campobasso);
- 25 aprile 2024 (anniversario della Liberazione);
- 1° maggio 2024 (festa del Lavoro);
- 2 giugno 2024 (festa della Repubblica).

## Sessioni di esame

Prima sessione a.a. 2023/2024	Due appelli <sup>1</sup>	Tra il 15 gennaio 2024 e il 28 febbraio 2024 (tra i due appelli dovranno trascorrere almeno 10 giorni)
Sessione straordinaria a.a. 2022/2023		
Sessione estiva a.a. 2023/2024	Due o tre appelli	Tra il 10 giugno 2024 ed il 31 luglio 2024 (tra gli appelli dovranno trascorrere almeno 10 giorni)
Sessione autunnale a.a. 2023/2024	Uno o due appelli <sup>2</sup>	Tra il 2 settembre 2024 e il 4 ottobre 2024 (tra gli eventuali due appelli dovranno trascorrere almeno 10 giorni)
Due appelli <i>riservati agli studenti fuori corso</i> da intendersi come gli studenti che, al termine degli anni di corso normali, non abbiano acquisito tutti i crediti richiesti per conseguire il titolo (art. 21, comma 3 del Regolamento Didattico)	Due appelli <sup>3</sup>	Uno nel mese di novembre 2024 Uno nel mese di marzo o aprile (a scelta) 2025 <sup>3</sup>

<sup>1</sup> È rimessa ai singoli Dipartimenti la facoltà di calendarizzare un eventuale terzo appello, da considerarsi come prosecuzione della sessione straordinaria dell'a.a. 2022/2023 e della prima sessione dell'a.a. 2023/2024, nel mese di marzo o nel mese di aprile 2024.

<sup>2</sup> È rimessa ai singoli Dipartimenti la facoltà di istituire un terzo appello nella sessione autunnale dell'a.a. 2023/2024, da svolgersi nel mese di dicembre 2024 o nel mese di gennaio 2025.

<sup>3</sup> È rimessa ai singoli Dipartimenti la facoltà di estendere la fruibilità di tali appelli anche agli studenti iscritti nell'a.a. 2023/2024 e che, pertanto, abbiano completato la frequenza dei corsi al termine del secondo semestre dello stesso anno accademico.

## Organizzazione degli insegnamenti:

Gli insegnamenti dei Corsi di Laurea afferenti al Dipartimento sono organizzati in Crediti formativi universitari (CFU), che sono uno strumento per misurare la quantità di lavoro di apprendimento, compreso lo studio individuale, richiesto allo studente per acquisire conoscenze e abilità nelle attività formative previste dai corsi di studio. Ad ogni CFU corrisponde:

- n. 25 ore complessive - che comprendono lezioni, esercitazioni, attività di laboratorio, e anche studio individuale - per il:
  - o Corso di Laurea Magistrale in: a) Medicina e chirurgia (a ciclo unico); b) Scienze infermieristiche e ostetriche; c) Scienze delle professioni sanitarie della prevenzione; d) Ingegneria biomedica; e) Scienze e tecniche delle attività motorie preventive ed adattate; f) Management dello sport;
  - o Corso di Laurea Triennale in: a) Fisioterapia; b) Tecniche della prevenzione nell'ambiente e nei luoghi di lavoro; c) Ingegneria medica; d) Scienze motorie e sportive; e) Tecniche di radiologia medica, per immagini e radioterapia;
- n. 30 ore complessive - che comprendono lezioni, esercitazioni, attività di laboratorio, e anche studio individuale - per il Corso di Laurea Triennale in Infermieristica.

Sono previste lezioni frontali, esercitazioni di laboratorio e tirocini.

La suddivisione del CFU tra didattica e autoapprendimento varia in base al Corso di laurea e pertanto, per maggiori dettagli, si rimanda alla sezione della guida relativa al singolo Corso di Studio.

Ogni insegnamento può essere **semestrale** o **annuale** e può articolarsi in **corsi integrati**, costituiti da moduli, o in **corsi monografici**. Ogni insegnamento può prevedere anche corsi integrati con ore aggiuntive per corsi integrativi.

#### **Suggerimenti:**

Agli studenti si consiglia vivamente di iniziare lo studio dei singoli insegnamenti all'inizio dei Corsi e di continuarlo in modo costante, senza interruzioni, sino all'espletamento dei rispettivi esami. È, inoltre, auspicabile che gli esami vengano programmati e sostenuti alla fine del ciclo di lezioni, senza contare a priori sulle sedute di recupero. Queste ultime, infatti, devono rappresentare l'eccezione e non la regola, una riserva da utilizzare nei casi di forza maggiore, come mancato superamento di un esame, stato di malattia o altro.

Questo costituisce il migliore sistema per evitare di ritardare il completamento del corso di studi nei sei anni previsti.

#### **Informazioni in bacheca e sul sito web**

Tutti gli avvisi relativi all'attività didattica, di tirocinio e di svolgimento esami vengono pubblicati sul seguente link:

<http://dipmedicina.unimol.it/didattica/corsi-di-laurea-magistrale-a-ciclo-unico/medicina-e-chirurgia/>

del sito web del Dipartimento di Medicina e di Scienze della Salute "Vincenzo Tiberio".

## **Offerta formativa del corso di Laurea Magistrale in Medicina e Chirurgia**

Dall'anno accademico 2006/2007 è attivo presso l'Università degli Studi del Molise il corso di laurea magistrale a ciclo unico in Medicina e Chirurgia.

Questo corso di laurea si propone di tradurre in un progetto culturale formativo, organizzativo e di ricerca il concetto di salute quale "pieno benessere fisico, psichico e sociale", così come definito nel 1946/48 dall'Organizzazione Mondiale della Sanità. Il modello proposto vede le attività formative, di ricerca e assistenziali correlate in modo coerente con gli indirizzi della programmazione sanitaria e, quindi, non finalizzate esclusivamente a profili specialistici, bensì attente a tutto il percorso assistenziale dei pazienti (seguendo il concetto di 'continuità delle cure'), dalla prevenzione alla clinica, dalla lungo-degenza alla riabilitazione, dall'assistenza domiciliare al day hospital fino al ristabilimento del benessere. Inoltre, il corso di laurea in Medicina e Chirurgia, sulla base di una visione multidisciplinare ed integrata ed avvalendosi, ai fini didattici, anche di risorse di ricerca e di assistenza presenti nel territorio, si propone di formare un personale medico che sia in grado di organizzare l'offerta assistenziale del prossimo futuro secondo i più alti livelli qualitativi e sulla base di obiettivi di efficacia, efficienza ed appropriatezza. Da ultimo si vuole sottolineare che il Molise come sede del corso di laurea, proprio per le sue peculiari caratteristiche sociali ed ambientali, può costituire il territorio ideale per diventare un laboratorio per la ricerca sulla qualità della vita al fine di creare un "distretto del benessere e della salute".

In sintesi, il percorso formativo del corso di laurea è caratterizzato da un ottimale rapporto tra docenti, studenti e strutture in modo da consentire un proficuo e consapevole addestramento alla clinica ed alla ricerca unendo il vantaggio dei piccoli numeri alla conoscenza dell'uniformità delle linee guida nella preparazione professionale. Le attività di ricerca di base e di ricerca clinica sperimentale o applicata vengono svolte nei laboratori dipartimentali e nei reparti delle strutture cliniche e spaziano in tutte le principali aree tematiche della Medicina, mantenendo stretti legami con la comunità scientifica nazionale e internazionale e ponendosi obiettivi di eccellenza.

La domanda di formazione relativa al Corso di Studio, già valutata al momento della sua istituzione nel 2005, aggiornata al D.M. 270/04 in una seduta con le parti sociali il 30 gennaio 2009 e confermata nella Conferenza di Ateneo del 17 dicembre 2013 (alla quale hanno partecipato rappresentanti dell'azienda sanitaria locale unica, di strutture sanitarie private convenzionate e rappresentanti sia tecnici, della Direzione Sanità, sia politici, della Regione Molise), ha visto di recente un incremento in conseguenza delle carenze generalizzate di organico medico a livello nazionale.

Il corso di studi partecipa attivamente alle attività della Conferenza permanente dei Presidenti di corso di laurea magistrale in Medicina e chirurgia (CPPCLMMC). Tutte le attività della Conferenza (le riunioni periodiche, in cui tutti i presidenti si confrontano sui temi di interesse comune, le interlocuzioni con esperti nazionali e stranieri, gli atelier didattici, le pubblicazioni, il sistema di accreditamento attraverso le site-visit) rappresentano uno stimolo alla condivisione con l'intero Consiglio del Corso di Studi degli obiettivi nazionali sulle funzioni e sulle competenze del profilo professionale del medico in costante adeguamento alla continua evoluzione della medicina, anche nell'ottica della competizione nazionale per l'accesso alla formazione di III livello.

Il 26 settembre 2015 l'Università degli Studi del Molise e gli Ordini dei Medici di Campobasso e di Isernia hanno stipulato una convenzione per le attività di formazione del medico. Tale convenzione è scaturita dalla convergenza delle esigenze sentite dal CLM in Medicina e Chirurgia e dagli Ordini di seguito riassunte:

- Ordini ed UNIMOL hanno entrambi interesse a svolgere tutte le attività collaborative nel pieno rispetto delle attribuzioni, prerogative e competenze specifiche dei vari ruoli rivestiti dai professionisti nel loro ambito di appartenenza (territorio, ospedale, accademia);
- UNIMOL ed Ordini hanno entrambi interesse ad una valutazione della attività formativa svolta dal corso di studi per la sua coerenza, sia nella progettazione che nella erogazione, con la figura professionale del medico in generale ed, in particolare, nel suo confronto con il contesto sociale e culturale nel quale esercita e nel suo atteggiamento relazionale con il paziente e i familiari;



- UNIMOL è interessata a definire il complesso dei contributi formativi che gli studenti acquisiscono nel corso delle attività professionalizzanti durante il corso di laurea in Medicina e Chirurgia attivato nell'Ateneo nel rispetto delle attuali normative nazionali e direttive europee;
- è interesse degli Ordini che, in una collaborazione organica con l'Università, i medici in formazione acquisiscano le capacità di affrontare problemi sanitari, anche dal punto di vista preventivo, sia in contesto ospedaliero che territoriale, in una visione unitaria dello stato di salute e di malattia del singolo individuo e della collettività;
- Ordini ed UNIMOL hanno entrambi interesse a che le attività correlate a quanto esplicitato nei punti precedenti siano svolte da professionisti con adeguate competenze nella formazione tutoriali.

## **Modalità per il concorso di ammissione al Corso di Laurea Magistrale a ciclo unico in Medicina e Chirurgia**

### **Requisiti richiesti per l'accesso**

Al corso di laurea magistrale in Medicina e Chirurgia (CLMMC) può accedere chi sia in possesso di un diploma di scuola secondaria superiore o di altro titolo di studio conseguito all'estero, riconosciuto idoneo (art. 6 del DM 270/04).

Il CLMMC prevede un accesso a numero programmato in base alla posizione in graduatoria nazionale, che tiene conto del punteggio conseguito nelle prove di ammissione svolte secondo la modalità TOLC (Test On-line CISIA), che prevede la possibilità di un accesso ad aprile ed uno a luglio per studenti del quarto e del quinto anno delle scuole secondarie superiori con un massimo di quattro prove valutabili, tra le quali viene selezionato quella con il risultato migliore.

È possibile rinvenire informazioni utili e il relativo syllabus nel sito web del Consorzio Interuniversitario Sistemi Integrati per l'Accesso (CISIA):

<https://www.cisiaonline.it/area-tematica-tolc-medicina/tolc-med-struttura-della-prova-e-syllabus/>

### **L'Ordinamento Didattico**

L'ordinamento didattico del Corso di laurea magistrale a ciclo unico in Medicina e Chirurgia (CLMMC) è costituito dall'insieme delle discipline scelte dal Dipartimento tra quelle previste dalla tabella ministeriale LM-41, a partire dalla coorte 2009/10, e 46S per le coorti precedenti. Tutti gli insegnamenti del CLMMC rientrano all'interno dei settori scientifico disciplinari (SSD) indicati nell'ordinamento. I SSD sono raggruppati in ambiti disciplinari, ad ognuno dei quali corrisponde un numero complessivo di crediti formativi (CFU). L'ordinamento didattico costituisce, pertanto, il documento di riferimento per la formulazione del piano degli studi all'interno del quale i contenuti disciplinari sono organizzati per anno e per insegnamenti.

L'ordinamento didattico è disponibile al seguente [sito di University](#).

### **Obiettivi formativi specifici**

L'obiettivo del Corso di laurea magistrale in Medicina e Chirurgia è quello di formare un laureato con solide conoscenze scientifiche al contempo consapevole della dimensione psicologica ed esistenziale della persona ammalata; un laureato che abbia una visione globale della medicina ma anche la giusta apertura alle applicazioni specialistiche; un laureato con una preparazione fondamentale diretta all'esercizio della Medicina generale ma anche in grado di indirizzarsi verso la ricerca scientifica.

Ai fini del raggiungimento degli obiettivi didattici, il corso di laurea magistrale a ciclo unico prevede 360 CFU complessivi, articolati in sei anni di corso, di cui almeno 60 da acquisire in attività formative volte alla maturazione di specifiche capacità professionali. Il corso è organizzato in 12

semestri e 36 corsi integrati; a questi sono assegnati specifici CFU dal Consiglio di Corso di Studi in osservanza di quanto previsto nella tabella delle attività formative indispensabili. Ad ogni CFU, come detto in precedenza, corrisponde un impegno-studente di 25 ore, di cui 10 ore di lezione frontale negli ambiti disciplinari di base, caratterizzanti e affini o di didattica teorico-pratica (seminario, laboratorio, esercitazione), oppure 25 ore di studio assistito all'interno della struttura didattica. Ad ogni CFU professionalizzante (tirocini formativi e di orientamento) corrispondono 25 ore di didattica pratica, così come ad ogni CFU per le attività a scelta dello studente e per la prova finale.

La missione specifica del corso di Laurea magistrale a ciclo unico in Medicina e Chirurgia è, inoltre, la formazione di un medico che acquisisca 'competenza professionale' e consapevolezza dei 'valori della professionalità'. Il tutto inquadrato nell'integrazione del paradigma biomedico del 'curare la malattia' con il paradigma psico-sociale del 'prendersi cura della persona umana' per giungere al metaparadigma della 'complessità della cura' ai fini della completa guarigione.

Tale missione specifica è, pertanto, volta a formare un medico che, pur a un livello professionale iniziale, possieda:

- una visione multidisciplinare, interprofessionale ed integrata dei problemi più comuni della salute e della malattia;
- un'educazione orientata alla prevenzione della malattia ed alla promozione della salute nell'ambito della comunità e del territorio;
- una adeguata conoscenza delle nuove esigenze di cura e di salute, incentrate non soltanto sulla malattia, ma, soprattutto, sull'uomo ammalato, considerato nella sua globalità di soma e psiche e inserito nel suo specifico contesto sociale.

Il metodo didattico adottato si fonda su una solida base culturale e metodologica conseguita nello studio delle discipline pre-cliniche e in seguito risulta prevalentemente centrato sulla capacità di risolvere problemi e prendere decisioni e sull'acquisizione di una buona abilità sia clinica sia relazionale nel rapporto con il paziente.

Nel progetto didattico del CLMMC viene proposto un 'giusto equilibrio' d'integrazione tra:

- a. le scienze di base, che prevedono la conoscenza della biologia evolutiva, della biologia molecolare, della genetica e della complessità biologica finalizzata alla conoscenza della struttura e funzione dell'organismo umano in condizioni normali, ai fini del mantenimento della salute ed alla corretta applicazione della ricerca scientifica traslazionale;
- b. la conoscenza dei processi morbosi e dei meccanismi che li provocano, anche al fine di impostare la prevenzione, la diagnosi e la terapia;
- c. la pratica medica clinica e metodologica, che diviene progressivamente più solida grazie alla didattica di tipo tutoriale, che ha la finalità di trasformare la conoscenza teorica in vissuto personale così che lo studente medico in formazione costruisca la propria scala di valori e interessi ed impari ad acquisire le competenze professionali utili a gestire la complessità della cura;
- d. le scienze umane, che devono costituire un bagaglio utile a omorendere i fondamenti dei valori profondi della professione di medico e a raggiungere la consapevolezza della complessità dell'essere medico;
- e. l'acquisizione della metodologia scientifica, medica, clinica e professionale rivolta ai problemi di salute del singolo e della comunità.

I risultati di apprendimento attesi sono qui definiti integrando i Descrittori europei (5 descrittori di Dublino) con quanto proposto dall'Institute for International Medical Education (IIME), Task Force for Assessment, e da "The TUNING Project (Medicine) – Learning Outcomes/Competences for Undergraduate Medical Education in Europe".

Gli obiettivi sono inoltre coerenti con quanto indicato nella corrente versione del “Core curriculum per la Laurea Magistrale in Medicina e Chirurgia” proposto dalla Conferenza Permanente dei Presidenti dei CLMMC italiani (<http://presidenti-medicina.it/core-curriculum/>).

Da giugno 2020, con D.M n. 18 del 17 marzo 2020, il conseguimento della laurea magistrale a ciclo unico in Medicina e chirurgia (classe LM-41) abilita all’esercizio della professione di medico chirurgo, previa acquisizione del giudizio di idoneità al termine del Tirocinio professionalizzante in Medicina, in Chirurgia ed in Medicina generale.

### **Caratteristiche della prova finale**

La prova finale per il conseguimento della laurea magistrale in Medicina e chirurgia è costituita da un esame avente per oggetto la valutazione di una dissertazione scritta inerente una materia del percorso di studi. La dissertazione deve evidenziare le capacità di critica acquisite dallo studente e la sua competenza nell’affrontare, anche con risultati originali e con buona documentazione, eventualmente anche sperimentale, un aspetto delle scienze biomediche. La tesi consiste in una trattazione accurata ed esauriente di uno specifico argomento concordato con il docente della materia, che si assume la responsabilità di relatore, e dovrà documentare la capacità di lavoro autonomo e di organizzazione di materiale sperimentale e/o bibliografico del candidato.

Per essere ammesso alla prova finale, lo studente deve provvedere a quanto indicato nel Regolamento di tesi consultabile al link [Regolamento tesi di laurea](#). Entro la fine del quinto anno di corso, lo studente deve presentare in Segreteria didattica il [modulo di richiesta tesi](#). Le Commissioni per l’esame di Laurea abilitante sono nominate dal Direttore del Dipartimento di Medicina e Scienze della salute “Vincenzo Tiberio”.

Le Commissioni per gli esami di Laurea dispongono di 110 punti. L’esame di laurea si intende superato con una votazione minima di 66/110. Qualora il candidato ottenga il massimo dei voti, può essergli attribuita la lode con il consenso unanime dei componenti della Commissione. Le sedute di esame di laurea sono pubbliche.

### **Gli sbocchi lavorativi**

I laureati nel corso di laurea magistrale in medicina e chirurgia svolgeranno l’attività di medico-chirurgo nei vari ruoli e ambiti professionali clinici, sanitari e bio-medici in strutture pubbliche o private. A questi si aggiungono, come ulteriori sbocchi professionali, le attività di ricerca e di insegnamento nelle Università o l’impiego presso Istituti di ricerca pubblici e privati e presso industrie-farmaceutiche.

## Regolamento del Corso di Laurea Lagistrale a Ciclo Unico in Medicina e Chirurgia (Classe LM-41)

Il Regolamento Didattico del Corso di Laurea Magistrale in Medicina e Chirurgia è disponibile al seguente link <https://www2.dipmedicina.unimol.it/medicina-e-chirurgia/regolamenti-mc/>

### Tabella delle propedeuticità e degli sbarramenti per il Corso di laurea in Medicina e Chirurgia

Gli studenti del Corso di Laurea Magistrale in Medicina e Chirurgia sono soggetti al rispetto delle seguenti regole di propedeuticità per sostenere gli esami di profitto.

#### TUTTE LE COORTI:

- tutti gli esami del I anno sono propedeutici a quelli del III
- tutti gli esami del II anno sono propedeutici a quelli del IV
- tutti gli esami del III anno sono propedeutici a quelli del V
- tutti gli esami del IV anno sono propedeutici a quelli del VI.

#### Coorte 2023/2024

Per essere ammesso a sostenere l'esame del corso integrato:		Occorre aver sostenuto l'esame del corso integrato:
2	1455010 - Biochimica umana	Chimica e biochimica
	1455317 - Anatomia umana II	Istologia, embriologia, elementi di anatomia Anatomia umana I
	1455316 - Anatomia umana I	Istologia, embriologia, elementi di anatomia
	1455318 - Fisiologia umana	Fisica medica, biometria e statistica medica Biochimica umana
	1455319 - Infezioni, flogosi ed immunità	Istologia, embriologia, elementi di anatomia Chimica e biochimica Genetica e biologia
3	1455320 - Epidemiologia e metodologie di laboratorio	Chimica e biochimica
		Genetica e biologia
		Medico, paziente e società
		Istologia, embriologia, elementi di anatomia
		Patologia e fisiopatologia generale
		Fisica medica, biometria e statistica medica
	1455017 - Patologia e fisiopatologia generale	Infezioni, flogosi ed immunità
		Fisica medica, biometria e statistica medica
		Chimica e biochimica
		Medico, paziente e società
		Istologia, embriologia, elementi di anatomia
		Genetica e biologia
1455020 - Fisiopatologia e metodologia medica	Fisiologia umana	
	Fisica medica, biometria e statistica medica	
	Istologia, embriologia, elementi di anatomia	
	Chimica e biochimica	
	Medico, paziente e società	
	Patologia e fisiopatologia generale	
1455321 - Microbiologia e microbiologia clinica	Genetica e biologia	
	Fisica medica, biometria e statistica medica	
	Istologia, embriologia, elementi di anatomia	
	Chimica e biochimica	
	Medico, paziente e società	
	Genetica e biologia	

		Infezioni, flogosi ed immunità
	1455023 - Fisiopatologia e metodologia chirurgica	Fisica medica, biometria e statistica medica
		Istologia, embriologia, elementi di anatomia
		Chimica e biochimica
		Medico, paziente e società
		Genetica e biologia
		Patologia e fisiopatologia generale
4	1455024 - Anatomia patologica	Anatomia umana I
		Biochimica umana
		Anatomia umana II
		Infezioni, flogosi ed immunità
		Fisiologia umana
		Patologia e fisiopatologia generale
	1455054 - Malattie endocrino-metaboliche, nutrizionali ed alimentazione	Infezioni, flogosi ed immunità
		Fisiologia umana
		Biochimica umana
		Anatomia umana II
		Anatomia umana I
		Fisiopatologia e metodologia medica
	1455055 - Malattie digestive	Infezioni, flogosi ed immunità
		Fisiologia umana
		Biochimica umana
		Anatomia umana II
		Anatomia umana I
		Fisiopatologia e metodologia medica
	1455051 - Farmacologia e tossicologia medica I	Infezioni, flogosi ed immunità
		Patologia e fisiopatologia generale
		Fisiologia umana
		Biochimica umana
		Anatomia umana II
		Anatomia umana I
	1455025 - Malattie cardiovascolari e respiratorie	Infezioni, flogosi ed immunità
		Fisiopatologia e metodologia medica
		Fisiologia umana
		Biochimica umana
		Anatomia umana II
		Anatomia umana I
	1455030 - Diagnostica integrata	Infezioni, flogosi ed immunità
		Fisiopatologia e metodologia medica
		Fisiologia umana
		Biochimica umana
		Anatomia umana II
		Anatomia umana I
	1455029 - Malattie neoplastiche ed ematologiche	Infezioni, flogosi ed immunità
		Fisiopatologia e metodologia medica
		Fisiologia umana
		Biochimica umana
		Anatomia umana II
		Anatomia umana I
5	1455050 - Farmacologia e tossicologia medica II	Farmacologia e tossicologia medica I
		Epidemiologia e metodologie di laboratorio
		Patologia e fisiopatologia generale
		Fisiopatologia e metodologia medica
		Fisiopatologia e metodologia chirurgica
		Microbiologia e microbiologia clinica
	1455056 - Malattie neurologiche e psichiatriche	Farmacologia e tossicologia medica I
		Epidemiologia e metodologie di laboratorio
		Patologia e fisiopatologia generale

		Fisiopatologia e metodologia medica
		Fisiopatologia e metodologia chirurgica
		Microbiologia e microbiologia clinica
	1455028 - Malattie del rene e delle vie urinarie	Patologia e fisiopatologia generale
		Fisiopatologia e metodologia medica
		Fisiopatologia e metodologia chirurgica
		Epidemiologia e metodologie di laboratorio
		Microbiologia e microbiologia clinica
	1455032 - Malattie dell'apparato locomotore	Patologia e fisiopatologia generale
		Fisiopatologia e metodologia medica
		Fisiopatologia e metodologia chirurgica
		Epidemiologia e metodologie di laboratorio
		Microbiologia e microbiologia clinica
	1455035 - Diagnostica per immagini	Patologia e fisiopatologia generale
		Fisiopatologia e metodologia medica
		Fisiopatologia e metodologia chirurgica
		Epidemiologia e metodologie di laboratorio
		Microbiologia e microbiologia clinica
	1455037 - Malattie testa-collo	Patologia e fisiopatologia generale
		Fisiopatologia e metodologia medica
		Fisiopatologia e metodologia chirurgica
		Epidemiologia e metodologie di laboratorio
		Microbiologia e microbiologia clinica
	1455279 - Sanità pubblica	Patologia e fisiopatologia generale
		Fisiopatologia e metodologia medica
		Fisiopatologia e metodologia chirurgica
		Epidemiologia e metodologie di laboratorio
		Microbiologia e microbiologia clinica
	1455280 - Malattie infettive e dermatologia	Patologia e fisiopatologia generale
		Fisiopatologia e metodologia medica
		Fisiopatologia e metodologia chirurgica
		Epidemiologia e metodologie di laboratorio
		Microbiologia e microbiologia clinica
6	1455043 - Medicina interna e geriatria	Farmacologia e tossicologia medica II
		Diagnostica per immagini
		Anatomia patologica
		Malattie endocrino-metaboliche, nutrizionali ed alimentazione
		Malattie digestive
		Farmacologia e tossicologia medica I
		Malattie cardiovascolari e respiratorie
		Diagnostica integrata
		Malattie neoplastiche ed ematologiche
	1455044 - Chirurgia generale ed emergenze chirurgiche	Farmacologia e tossicologia medica II
		Farmacologia e tossicologia medica I
		Diagnostica per immagini
		Anatomia patologica
		Malattie endocrino-metaboliche, nutrizionali ed alimentazione
		Malattie digestive
		Malattie cardiovascolari e respiratorie
		Diagnostica integrata
		Malattie neoplastiche ed ematologiche
	1455045 - Pediatria generale e specialistica	Farmacologia e tossicologia medica II
		Farmacologia e tossicologia medica I
		Diagnostica per immagini
		Anatomia patologica
		Malattie endocrino-metaboliche, nutrizionali ed alimentazione

		Malattie digestive
		Malattie cardiovascolari e respiratorie
		Diagnostica integrata
		Malattie neoplastiche ed ematologiche
1455042 - Ostetricia e ginecologia		Farmacologia e tossicologia medica II
		Farmacologia e tossicologia medica I
		Diagnostica per immagini
		Anatomia patologica
		Malattie endocrino-metaboliche, nutrizionali ed alimentazione
		Malattie digestive
		Malattie cardiovascolari e respiratorie
		Diagnostica integrata
		Malattie neoplastiche ed ematologiche
1455281 - Medicina legale		Anatomia patologica
		Malattie neoplastiche ed ematologiche
		Malattie endocrino-metaboliche, nutrizionali ed alimentazione
		Malattie digestive
		Malattie cardiovascolari e respiratorie
		Diagnostica integrata
		Farmacologia e tossicologia medica I

### Coorte 2022/2023

Per essere ammesso a sostenere l'esame del corso integrato:		Occorre aver sostenuto l'esame del corso integrato:
2	1455010 - Biochimica umana	Chimica e biochimica
	1455317 - Anatomia umana II	Istologia, embriologia, elementi di anatomia Anatomia umana I
	1455316 - Anatomia umana I	Istologia, embriologia, elementi di anatomia
	1455318 - Fisiologia umana	Fisica medica, biometria e statistica medica Biochimica umana
	1455319 - Infezioni, flogosi ed immunità	Istologia, embriologia, elementi di anatomia Chimica e biochimica Genetica e biologia
3	1455320 - Epidemiologia e metodologie di laboratorio	Chimica e biochimica
		Genetica e biologia
		Medico, paziente e società
		Istologia, embriologia, elementi di anatomia
		Patologia e fisiopatologia generale
		Fisica medica, biometria e statistica medica
	1455017 - Patologia e fisiopatologia generale	Infezioni, flogosi ed immunità
		Fisica medica, biometria e statistica medica
		Chimica e biochimica
		Medico, paziente e società
		Istologia, embriologia, elementi di anatomia
		Genetica e biologia
1455020 - Fisiopatologia e metodologia medica	Fisiologia umana	
	Fisica medica, biometria e statistica medica	
	Istologia, embriologia, elementi di anatomia	
	Chimica e biochimica	
	Medico, paziente e società	
1455321 - Microbiologia e microbiologia clinica	Patologia e fisiopatologia generale	
	Genetica e biologia	
	Fisica medica, biometria e statistica medica	
	Istologia, embriologia, elementi di anatomia	

		Chimica e biochimica
		Medico, paziente e società
		Genetica e biologia
		Infezioni, flogosi ed immunità
	1455023 - Fisiopatologia e metodologia chirurgica	Fisica medica, biometria e statistica medica
		Istologia, embriologia, elementi di anatomia
		Chimica e biochimica
		Medico, paziente e società
		Genetica e biologia
		Patologia e fisiopatologia generale
4	1455024 - Anatomia patologica	Anatomia umana I
		Biochimica umana
		Anatomia umana II
		Infezioni, flogosi ed immunità
		Fisiologia umana
		Patologia e fisiopatologia generale
	1455054 - Malattie endocrino-metaboliche, nutrizionali ed alimentazione	Infezioni, flogosi ed immunità
		Fisiologia umana
		Biochimica umana
		Anatomia umana II
		Anatomia umana I
		Fisiopatologia e metodologia medica
	1455055 - Malattie digestive	Infezioni, flogosi ed immunità
		Fisiologia umana
		Biochimica umana
		Anatomia umana II
		Anatomia umana I
		Fisiopatologia e metodologia medica
	1455051 - Farmacologia e tossicologia medica I	Infezioni, flogosi ed immunità
		Patologia e fisiopatologia generale
		Fisiologia umana
		Biochimica umana
		Anatomia umana II
		Anatomia umana I
	1455025 - Malattie cardiovascolari e respiratorie	Infezioni, flogosi ed immunità
		Fisiopatologia e metodologia medica
		Fisiologia umana
		Biochimica umana
		Anatomia umana II
		Anatomia umana I
	1455030 - Diagnostica integrata	Infezioni, flogosi ed immunità
		Fisiopatologia e metodologia medica
		Fisiologia umana
		Biochimica umana
		Anatomia umana II
		Anatomia umana I
	1455029 - Malattie neoplastiche ed ematologiche	Infezioni, flogosi ed immunità
		Fisiopatologia e metodologia medica
		Fisiologia umana
		Biochimica umana
		Anatomia umana II
		Anatomia umana I
5	1455050 - Farmacologia e tossicologia medica II	Farmacologia e tossicologia medica I
		Epidemiologia e metodologie di laboratorio
		Patologia e fisiopatologia generale
		Fisiopatologia e metodologia medica
		Fisiopatologia e metodologia chirurgica
		Microbiologia e microbiologia clinica



6	1455056 - Malattie neurologiche e psichiatriche	Farmacologia e tossicologia medica I
		Epidemiologia e metodologie di laboratorio
		Patologia e fisiopatologia generale
		Fisiopatologia e metodologia medica
		Fisiopatologia e metodologia chirurgica
		Microbiologia e microbiologia clinica
	1455028 - Malattie del rene e delle vie urinarie	Patologia e fisiopatologia generale
		Fisiopatologia e metodologia medica
		Fisiopatologia e metodologia chirurgica
		Epidemiologia e metodologie di laboratorio
		Microbiologia e microbiologia clinica
	1455032 - Malattie dell'apparato locomotore	Patologia e fisiopatologia generale
		Fisiopatologia e metodologia medica
		Fisiopatologia e metodologia chirurgica
		Epidemiologia e metodologie di laboratorio
		Microbiologia e microbiologia clinica
	1455035 - Diagnostica per immagini	Patologia e fisiopatologia generale
		Fisiopatologia e metodologia medica
		Fisiopatologia e metodologia chirurgica
		Epidemiologia e metodologie di laboratorio
		Microbiologia e microbiologia clinica
1455037 - Malattie testa-collo	Patologia e fisiopatologia generale	
	Fisiopatologia e metodologia medica	
	Fisiopatologia e metodologia chirurgica	
	Epidemiologia e metodologie di laboratorio	
	Microbiologia e microbiologia clinica	
1455279 - Sanità pubblica	Patologia e fisiopatologia generale	
	Fisiopatologia e metodologia medica	
	Fisiopatologia e metodologia chirurgica	
	Epidemiologia e metodologie di laboratorio	
	Microbiologia e microbiologia clinica	
1455280 - Malattie infettive e dermatologia	Patologia e fisiopatologia generale	
	Fisiopatologia e metodologia medica	
	Fisiopatologia e metodologia chirurgica	
	Epidemiologia e metodologie di laboratorio	
	Microbiologia e microbiologia clinica	
1455043 - Medicina interna e geriatria	Farmacologia e tossicologia medica II	
	Diagnostica per immagini	
	Anatomia patologica	
	Malattie endocrino-metaboliche, nutrizionali ed alimentazione	
	Malattie digestive	
	Farmacologia e tossicologia medica I	
	Malattie cardiovascolari e respiratorie	
	Diagnostica integrata	
	Malattie neoplastiche ed ematologiche	
1455044 - Chirurgia generale ed emergenze chirurgiche	Farmacologia e tossicologia medica II	
	Farmacologia e tossicologia medica I	
	Diagnostica per immagini	
	Anatomia patologica	
	Malattie endocrino-metaboliche, nutrizionali ed alimentazione	
	Malattie digestive	
	Malattie cardiovascolari e respiratorie	
	Diagnostica integrata	
	Malattie neoplastiche ed ematologiche	
1455045 - Pediatria generale e specialistica	Farmacologia e tossicologia medica II	
	Farmacologia e tossicologia medica I	

		Diagnostica per immagini
		Anatomia patologica
		Malattie endocrino-metaboliche, nutrizionali ed alimentazione
		Malattie digestive
		Malattie cardiovascolari e respiratorie
		Diagnostica integrata
		Malattie neoplastiche ed ematologiche
	1455042 - Ostetricia e ginecologia	Farmacologia e tossicologia medica II
		Farmacologia e tossicologia medica I
		Diagnostica per immagini
		Anatomia patologica
		Malattie endocrino-metaboliche, nutrizionali ed alimentazione
		Malattie digestive
		Malattie cardiovascolari e respiratorie
		Diagnostica integrata
		Malattie neoplastiche ed ematologiche
	1455281 - Medicina legale	Anatomia patologica
		Malattie neoplastiche ed ematologiche
		Malattie endocrino-metaboliche, nutrizionali ed alimentazione
		Malattie digestive
		Malattie cardiovascolari e respiratorie
		Diagnostica integrata
		Farmacologia e tossicologia medica I

### Coorte 2021/2022

Per essere ammesso a sostenere l'esame del corso integrato:		Occorre aver sostenuto l'esame del corso integrato:
2	Anatomia umana I	Istologia, embriologia, elementi di anatomia e storia della medicina
2	Biochimica umana	Chimica e Biochimica
2	Anatomia umana II	Istologia, embriologia, elementi di anatomia e storia della medicina Anatomia umana I
2	Fisiologia umana	Fisica medica, biometria e statistica medica Biochimica umana
2	Infezioni, flogosi e immunità	Istologia, embriologia, elementi di anatomia e storia della medicina Chimica e Biochimica Genetica e biologia
3	Patologia e fisiopatologia generale	Fisiologia umana Infezioni, flogosi e immunità
3	Fisiopatologia e metodologia medica	Patologia e fisiopatologia generale
3	Fisiopatologia e metodologia chirurgica	Patologia e fisiopatologia generale
3	Medicina di laboratorio ed epidemiologia	Patologia e fisiopatologia generale
4	Anatomia patologica	Patologia e fisiopatologia generale
4	Malattie endocrino-metaboliche, nutrizione ed alimentazione	Fisiopatologia e metodologia medica
4	Malattie digestive	Fisiopatologia e metodologia medica
4	Farmacologia e tossicologia medica I	Patologia e fisiopatologia generale
4	Malattie cardiovascolari e respiratorie	Fisiopatologia e metodologia medica
4	Diagnostica integrata	Fisiopatologia e metodologia medica
4	Malattie neoplastiche ed ematologiche	Fisiopatologia e metodologia medica
5	Farmacologia e tossicologia medica II	Farmacologia e tossicologia medica I
5	Malattie neurologiche e psichiatriche	Farmacologia e tossicologia medica I

6	Medicina interna e geriatria	Farmacologia e tossicologia medica II Diagnostica per immagini
6	Chirurgia generale ed emergenze chirurgiche	Farmacologia e tossicologia medica II Diagnostica per immagini
6	Ostetricia e ginecologia	Farmacologia e tossicologia medica II Diagnostica per immagini
6	Pediatria generale e specialistica	Farmacologia e tossicologia medica II Diagnostica per immagini

### Coorte 2020/2021

Per essere ammesso a sostenere l'esame del corso integrato:		Occorre aver sostenuto l'esame del corso integrato:
2	Anatomia umana I	Istologia, embriologia, elementi di anatomia e storia della medicina
2	Biochimica umana	Chimica e Biochimica
2	Anatomia umana II	Istologia, embriologia, elementi di anatomia e storia della medicina Anatomia umana I
2	Fisiologia umana	Fisica medica, biometria e statistica medica Biochimica umana
2	Infezioni, flogosi e immunità	Istologia, embriologia, elementi di anatomia e storia della medicina Chimica e Biochimica Genetica e biologia
3	Patologia e fisiopatologia generale	Fisiologia umana Infezioni, flogosi e immunità
3	Fisiopatologia e metodologia medica	Patologia e fisiopatologia generale
3	Fisiopatologia e metodologia chirurgica	Patologia e fisiopatologia generale
3	Epidemiologia e metodologie di laboratorio	Patologia e fisiopatologia generale
4	Anatomia patologica	Patologia e fisiopatologia generale
4	Malattie endocrino-metaboliche, nutrizione ed alimentazione	Fisiopatologia e metodologia medica
4	Malattie digestive	Fisiopatologia e metodologia medica
4	Farmacologia e tossicologia medica I	Patologia e fisiopatologia generale
4	Malattie cardiovascolari e respiratorie	Fisiopatologia e metodologia medica
4	Diagnostica integrata	Fisiopatologia e metodologia medica
4	Malattie neoplastiche ed ematologiche	Fisiopatologia e metodologia medica
5	Farmacologia e tossicologia medica II	Farmacologia e tossicologia medica I
5	Malattie neurologiche e psichiatriche	Farmacologia e tossicologia medica I
6	Medicina interna e geriatria	Farmacologia e tossicologia medica II Diagnostica per immagini
6	Chirurgia generale ed emergenze chirurgiche	Farmacologia e tossicologia medica II Diagnostica per immagini
6	Ostetricia e ginecologia	Farmacologia e tossicologia medica II Diagnostica per immagini
6	Pediatria generale e specialistica	Farmacologia e tossicologia medica II Diagnostica per immagini

### Coorte 2019/2020

Per essere ammesso a sostenere l'esame del corso integrato:		Occorre aver sostenuto l'esame del corso integrato:
2	Anatomia umana	Istologia, embriologia e storia della medicina
2	Biochimica umana	Chimica e Biochimica

2	Basi morfologiche e funzionali del sistema nervoso	Istologia, embriologia e storia della medicina
2	Fisiologia umana	Fisica medica ed elementi di biometria Biochimica umana Anatomia umana
2	Infezioni, flogosi e immunità	Istologia, embriologia e storia della medicina Chimica e Biochimica Genetica e biologia
3	Patologia e fisiopatologia generale	Fisiologia umana Infezioni, flogosi e immunità
3	Fisiopatologia e metodologia medica	Patologia e fisiopatologia generale
3	Fisiopatologia e metodologia chirurgica	Patologia e fisiopatologia generale
3	Medicina di laboratorio	Patologia e fisiopatologia generale
4	Anatomia patologica	Patologia e fisiopatologia generale
4	Malattie endocrino-metaboliche, nutrizione ed alimentazione	Fisiopatologia e metodologia medica
4	Malattie digestive	Fisiopatologia e metodologia medica
4	Farmacologia e tossicologia medica I	Patologia e fisiopatologia generale
4	Malattie cardiovascolari e respiratorie	Fisiopatologia e metodologia medica
4	Diagnostica integrata	Fisiopatologia e metodologia medica
4	Malattie neoplastiche ed ematologiche	Fisiopatologia e metodologia medica
5	Farmacologia e tossicologia medica II	Farmacologia e tossicologia medica I
5	Malattie neurologiche e psichiatriche	Farmacologia e tossicologia medica I
6	Medicina interna e geriatria	Farmacologia e tossicologia medica II Diagnostica per immagini
6	Chirurgia generale ed emergenze chirurgiche	Farmacologia e tossicologia medica II Diagnostica per immagini
6	Ostetricia e ginecologia	Farmacologia e tossicologia medica II Diagnostica per immagini
6	Pediatria generale e specialistica	Farmacologia e tossicologia medica II Diagnostica per immagini

## Coorte 2018/2019

Per essere ammesso a sostenere l'esame del corso integrato:		Occorre aver sostenuto l'esame del corso integrato:
2	Anatomia umana	Istologia, embriologia e storia della medicina
2	Biochimica umana	Chimica e Biochimica
2	Basi morfologiche e funzionali del sistema nervoso	Istologia, embriologia e storia della medicina Anatomia umana
2	Fisiologia umana	Fisica medica ed elementi di biometria Biochimica umana Anatomia umana
2	Infezioni, flogosi e immunità	Istologia, embriologia e storia della medicina Chimica e Biochimica Genetica e biologia
3	Patologia e fisiopatologia generale	Fisiologia umana Infezioni, flogosi e immunità
3	Fisiopatologia e metodologia medica	Patologia e fisiopatologia generale
3	Fisiopatologia e metodologia chirurgica	Patologia e fisiopatologia generale
3	Medicina di laboratorio	Patologia e fisiopatologia generale
4	Anatomia patologica	Patologia e fisiopatologia generale
4	Malattie endocrino-metaboliche, nutrizione ed alimentazione	Fisiopatologia e metodologia medica
4	Malattie digestive	Fisiopatologia e metodologia medica
4	Farmacologia e tossicologia medica I	Patologia e fisiopatologia generale
4	Malattie cardiovascolari e respiratorie	Fisiopatologia e metodologia medica

4	Diagnostica integrata	Fisiopatologia e metodologia medica
4	Malattie neoplastiche ed ematologiche	Fisiopatologia e metodologia medica
5	Farmacologia e tossicologia medica II	Farmacologia e tossicologia medica I
5	Sanità pubblica	Epidemiologia e statistica
5	Malattie del rene e delle vie urinarie	Fisiopatologia e metodologia medica
5	Malattie dell'apparato locomotore	Fisiopatologia e metodologia chirurgica
5	Malattie infettive e dermatologia	Fisiopatologia e metodologia medica
5	Diagnostica per immagini	Fisiopatologia e metodologia chirurgica
5	Malattie testa-collo	Fisiopatologia e metodologia chirurgica
5	Malattie neurologiche e psichiatriche	Farmacologia e tossicologia medica I Fisiopatologia e metodologia medica
6	Medicina interna e geriatria	Fisiopatologia e metodologia medica Farmacologia e tossicologia medica II Diagnostica per immagini
6	Chirurgia generale ed emergenze chirurgiche	Fisiopatologia e metodologia chirurgica Farmacologia e tossicologia medica II Diagnostica per immagini
6	Ostetricia e ginecologia	Fisiopatologia e metodologia chirurgica Farmacologia e tossicologia medica II Diagnostica per immagini
6	Pediatria generale e specialistica	Fisiopatologia e metodologia medica Fisiopatologia e metodologia chirurgica Farmacologia e tossicologia medica II Diagnostica per immagini

## Piani di studio attivi nell'anno accademico 2023/2024

Le schede con le informazioni dettagliate dei singoli corsi integrati attivati nell'anno accademico 2022/23 sono disponibili ai link presenti nel relativo piano degli studi.

### Coorte 2023/2024

I anno (a.a. 2023/2024)		SSD	CFU
<b><u>Fisica medica, biometria e statistica medica</u></b>			8
Fisica applicata alla medicina		FIS/07	4
Statistica medica		MED/01	1
Biometria		MED/01	3
<b><u>Istologia, embriologia, elementi di anatomia</u></b>			7
Istologia		BIO/17	3
Embriologia		BIO/17	2
Elementi di anatomia umana		BIO/16	2
<b><u>Abilità informatiche</u></b>			6
ECDL		INF/01	3
Laboratorio di informatica medica		INF/01	3
<b><u>Genetica e biologia</u></b>			10
Biologia molecolare		BIO/13	3
Genetica generale e molecolare		MED/03	4
Biologia cellulare		BIO/13	3
<b><u>Chimica e Biochimica</u></b>			12
Chimica medica		BIO/10	3
Propedeutica biochimica		BIO/10	3
Biochimica generale		BIO/10	6
<b><u>Inglese scientifico</u></b>			3
Inglese livello B1		L-LIN/12	3
<b><u>Medico, paziente e società</u></b>			7
Bioetica e storia della medicina		MED/02	3
Primi elementi di chirurgia		MED/18	1
Primi elementi di medicina		MED/09	1
Sociologia della salute		SPS/07	2
<b><u>Tirocinio I</u></b>			4
II anno (a.a. 2024/2025)		SSD	CFU
<b><u>Anatomia umana I</u></b>			7
Anatomia umana I		BIO/16	7
<b><u>Biochimica umana</u></b>			6
Biochimica umana		BIO/10	6
<b><u>Anatomia umana II</u></b>			7
Anatomia umana II		BIO/16	7
<b><u>Fisiologia umana</u></b>			13
Fisiologia umana		BIO/09	8
Neurofisiologia		BIO/09	5
<b><u>Infezioni, flogosi ed immunità</u></b>			8
Fondamenti di microbiologia generale		MED/07	1
Immunologia ed immunopatologia		MED/04	4

Immunologia molecolare di laboratorio	MED/04	1
Patologia generale	MED/04	2
<b><u>Inglese scientifico</u></b>		3
Inglese livello B2		3
<b><u>AFASS</u></b>		3
<b><u>Tirocinio II</u></b>		3

III anno (a.a. 2025/2026)	SSD	CFU
<b><u>Epidemiologia e metodologie di laboratorio</u></b>		7
Metodologia epidemiologica	MED/42	4
Tecniche e principi di epidemiologia molecolare	MED/42	1
Tecniche di laboratorio	MED/46	2
<b><u>Patologia e fisiopatologia generale</u></b>		10
Patologia generale	MED/04	4
Patologia cellulare	MED/04	2
Fisiopatologia generale	MED/04	4
<b><u>Fisiopatologia e metodologia medica</u></b>		8
Fisiopatologia e metodologia medica	MED/09	8
<b><u>Fisiopatologia e metodologia chirurgica</u></b>		5
Fisiopatologia e metodologia chirurgica	MED/18	5
<b><u>Microbiologia e microbiologia clinica</u></b>		6
Microbiologia sistematica	MED/07	3
Microbiologia clinica	MED/07	2
Diagnostica microbiologica	MED/07	1
<b><u>AFASS</u></b>		5
<b><u>Tirocinio III</u></b>		12

IV anno (a.a. 2026/2027)	SSD	CFU
<b><u>Anatomia patologica</u></b>		8
Anatomia patologica	MED/08	8
<b><u>Malattie endocrino-metaboliche, nutrizione ed alimentazione</u></b>		8
Endocrinologia e malattie del metabolismo	MED/13	4
Alimentazione e nutrizione	MED/49	4
<b><u>Malattie digestive</u></b>		4
Gastroenterologia	MED/12	3
Chirurgia dell'apparato digerente	MED/18	1
<b><u>Farmacologia e tossicologia medica I</u></b>		6
Farmacologia generale	BIO/14	2
Farmacologia speciale I	BIO/14	4
<b><u>Malattie cardiovascolari e respiratorie</u></b>		9
Cardiologia	MED/11	4
Malattie dell'apparato respiratorio	MED/10	4
Chirurgia toracica	MED/21	1
<b><u>Diagnostica integrata</u></b>		9
Biochimica clinica e biologia molecolare clinica	BIO/12	2
Diagnostica di laboratorio	MED/46	4
Patologia clinica	MED/05	2
Immunoematologia di laboratorio	MED/05	1
<b><u>Malattie neoplastiche ed ematologiche</u></b>		8

Oncologia medica	MED/06	3
Chirurgia oncologica	MED/18	1
Radioterapia	MED/36	1
Malattie del sangue	MED/15	3
<b><u>Tirocinio IV</u></b>		8

<b>V anno (a.a. 2027/2028)</b>		<b>SSD</b>	<b>CFU</b>
<b><u>Farmacologia e tossicologia medica II</u></b>			5
Farmacologia e tossicologia medica II	BIO/14	5	
<b><u>Sanità pubblica</u></b>			9
Igiene e medicina preventiva	MED/42	5	
Medicina del lavoro	MED/44	2	
Programmazione ed organizzazione dei servizi sanitari	MED/42	2	
<b><u>Malattie del rene e delle vie urinarie</u></b>			4
Nefrologia	MED/14	3	
Urologia	MED/24	1	
<b><u>Malattie dell'apparato locomotore</u></b>			7
Reumatologia	MED/16	3	
Ortopedia e riabilitazione	MED/34	4	
<b><u>Malattie infettive e dermatologia</u></b>			7
Malattie cutanee	MED/35	3	
Malattie infettive	MED/17	3	
Malattie tropicali e malattie del viaggiatore	MED/17	1	
<b><u>Diagnostica per immagini</u></b>			7
Diagnostica per immagini	MED/36	6	
Neuroradiologia	MED/37	1	
<b><u>Malattie testa-collo</u></b>			7
Odontostomatologia	MED/28	2	
Oftalmologia	MED/30	3	
Otorinolaringoiatria	MED/31	2	
<b><u>Malattie neurologiche e psichiatriche</u></b>			10
Psichiatria	MED/25	4	
Neurologia	MED/26	5	
Neurochirurgia	MED/27	1	
<b><u>Prova finale</u></b>			5
<b><u>Tirocinio V</u></b>			6
<b><u>TPVES area medica/chirurgica</u></b>			5

<b>VI anno (a.a. 2028/2029)</b>		<b>SSD</b>	<b>CFU</b>
<b><u>Medicina interna e geriatria</u></b>			10
Medicina interna e di urgenza	MED/09	5	
Cure primarie	MED/09	1	
Geriatria	MED/09	3	
Immunologia clinica	MED/09	1	
<b><u>Chirurgia generale ed emergenze chirurgiche</u></b>			8
Chirurgia generale e d'urgenza	MED/18	6	
Anestesiologia e rianimazione	MED/41	2	
<b><u>Ostetricia e ginecologia</u></b>			5
Ostetricia e ginecologia	MED/40	5	



<b><u>Pediatria generale e specialistica</u></b>		7
Pediatria	MED/38	5
Chirurgia pediatrica	MED/20	1
Malattie genetiche	MED/03	1
<b><u>Medicina legale</u></b>		4
Medicina legale e deontologia	MED/43	4
<b><u>Prova finale</u></b>		10
<b><u>Tirocinio VI</u></b>		14
<b><u>TPVES area medica/chirurgica</u></b>		5
<b><u>TPVES area MMG</u></b>		5

**Coorte 2022/2023**

<b>I anno (a.a. 2022/2023)</b>		<b>SSD</b>	<b>CFU</b>
<b><u>Fisica medica, biometria e statistica medica</u></b>			<b>8</b>
Fisica applicata alla medicina		FIS/07	4
Statistica medica		MED/01	1
Biometria		MED/01	3
<b><u>Istologia, embriologia, elementi di anatomia</u></b>			<b>7</b>
Istologia		BIO/17	3
Embriologia		BIO/17	2
Elementi di anatomia umana		BIO/16	2
<b><u>Abilità informatiche</u></b>			<b>6</b>
ECDL		INF/01	3
Laboratorio di informatica medica		INF/01	3
<b><u>Genetica e biologia</u></b>			<b>10</b>
Biologia molecolare		BIO/13	3
Genetica generale e molecolare		MED/03	4
Biologia cellulare		BIO/13	3
<b><u>Chimica e Biochimica</u></b>			<b>12</b>
Chimica medica		BIO/10	3
Propedeutica biochimica		BIO/10	3
Biochimica generale		BIO/10	6
<b><u>Inglese scientifico</u></b>			<b>3</b>
Inglese livello B1		L-LIN/12	3
<b><u>Medico, paziente e società</u></b>			<b>7</b>
Bioetica e storia della medicina		MED/02	3
Primi elementi di chirurgia		MED/18	1
Primi elementi di medicina		MED/09	1
Sociologia della salute		SPS/07	2
<b><u>Tirocinio I</u></b>			<b>4</b>
		NN	4
<b>II anno (a.a. 2023/2024)</b>		<b>SSD</b>	<b>CFU</b>
<b><u>Anatomia umana I</u></b>			<b>7</b>
Anatomia umana I		BIO/16	7
<b><u>Biochimica umana</u></b>			<b>6</b>
Biochimica umana		BIO/10	6
<b><u>Anatomia umana II</u></b>			<b>7</b>
Anatomia umana II		BIO/16	7
<b><u>Fisiologia umana</u></b>			<b>13</b>
Fisiologia umana		BIO/09	8
Neurofisiologia		BIO/09	5
<b><u>Infezioni, flogosi ed immunità</u></b>			<b>8</b>
Fondamenti di microbiologia generale		MED/07	1
Immunologia ed immunopatologia		MED/04	4
Immunologia molecolare di laboratorio		MED/04	1
Patologia generale		MED/04	2
<b><u>Inglese scientifico</u></b>			<b>3</b>
Inglese livello B2		NN	3

<u>AFASS</u>	3
<u>Tirocinio II</u>	3

III anno (a.a. 2024/2025)	SSD	CFU
<u>Epidemiologia e metodologie di laboratorio</u>		7
Metodologia epidemiologica	MED/42	4
Tecniche e principi di epidemiologia molecolare	MED/42	1
Tecniche di laboratorio	MED/46	2
<u>Patologia e fisiopatologia generale</u>		10
Patologia generale	MED/04	4
Patologia cellulare	MED/04	2
Fisiopatologia generale	MED/04	4
<u>Fisiopatologia e metodologia medica</u>		8
Fisiopatologia e metodologia medica	MED/09	8
<u>Fisiopatologia e metodologia chirurgica</u>		5
Fisiopatologia e metodologia chirurgica	MED/18	5
<u>Microbiologia e microbiologia clinica</u>		6
Microbiologia sistematica	MED/07	3
Microbiologia clinica	MED/07	2
Diagnostica microbiologica	MED/07	1
<u>AFASS</u>		5
<u>Tirocinio III</u>		12

IV anno (a.a. 2025/2026)	SSD	CFU
<u>Anatomia patologica</u>		8
Anatomia patologica	MED/08	8
<u>Malattie endocrino-metaboliche, nutrizione ed alimentazione</u>		8
Endocrinologia e malattie del metabolismo	MED/13	4
Alimentazione e nutrizione	MED/49	4
<u>Malattie digestive</u>		4
Gastroenterologia	MED/12	3
Chirurgia dell'apparato digerente	MED/18	1
<u>Farmacologia e tossicologia medica I</u>		6
Farmacologia generale	BIO/14	2
Farmacologia speciale I	BIO/14	4
<u>Malattie cardiovascolari e respiratorie</u>		9
Cardiologia	MED/11	4
Malattie dell'apparato respiratorio	MED/10	4
Chirurgia toracica	MED/21	1
<u>Diagnostica integrata</u>		9
Biochimica clinica e biologia molecolare clinica	BIO/12	2
Diagnostica di laboratorio	MED/46	4
Patologia clinica	MED/05	2
Immunoematologia di laboratorio	MED/05	1
<u>Malattie neoplastiche ed ematologiche</u>		8
Oncologia medica	MED/06	3
Chirurgia oncologica	MED/18	1
Radioterapia	MED/36	1
Malattie del sangue	MED/15	3

<b><u>Tirocinio IV</u></b>		8
<b>V anno (a.a. 2026/2027)</b>		
<b><u>Farmacologia e tossicologia medica II</u></b>		5
Farmacologia e tossicologia medica II	BIO/14	5
<b><u>Sanità pubblica</u></b>		9
Igiene e medicina preventiva	MED/42	5
Medicina del lavoro	MED/44	2
Programmazione ed organizzazione dei servizi sanitari	MED/42	2
<b><u>Malattie del rene e delle vie urinarie</u></b>		4
Nefrologia	MED/14	3
Urologia	MED/24	1
<b><u>Malattie dell'apparato locomotore</u></b>		7
Reumatologia	MED/16	3
Ortopedia e riabilitazione	MED/34	4
<b><u>Malattie infettive e dermatologia</u></b>		7
Malattie cutanee	MED/35	3
Malattie infettive	MED/17	3
Malattie tropicali e malattie del viaggiatore	MED/17	1
<b><u>Diagnostica per immagini</u></b>		7
Diagnostica per immagini	MED/36	6
Neuroradiologia	MED/37	1
<b><u>Malattie testa-collo</u></b>		7
Odontostomatologia	MED/28	2
Oftalmologia	MED/30	3
Otorinolaringoiatria	MED/31	2
<b><u>Malattie neurologiche e psichiatriche</u></b>		10
Psichiatria	MED/25	4
Neurologia	MED/26	5
Neurochirurgia	MED/27	1
<b><u>Prova finale</u></b>	PROFIN_S	5
<b><u>Tirocinio V</u></b>		6
<b><u>TPVES area medica/chirurgica</u></b>		5
<b>VI anno (a.a. 2027/2028)</b>		
<b><u>Medicina interna e geriatria</u></b>		10
Medicina interna e di urgenza	MED/09	5
Cure primarie	MED/09	1
Geriatria	MED/09	3
Immunologia clinica	MED/09	1
<b><u>Chirurgia generale ed emergenze chirurgiche</u></b>		8
Chirurgia generale e d'urgenza	MED/18	6
Anestesiologia e rianimazione	MED/41	2
<b><u>Ostetricia e ginecologia</u></b>		5
Ostetricia e ginecologia	MED/40	5
<b><u>Pediatria generale e specialistica</u></b>		7
Pediatria	MED/38	5
Chirurgia pediatrica	MED/20	1
Malattie genetiche	MED/03	1

<b><u>Medicina legale</u></b>		<b>4</b>
Medicina legale e deontologia	MED/43	4
<b><u>Prova finale</u></b>		<b>10</b>
<b><u>Tirocinio VI</u></b>		<b>14</b>
<b><u>TPVES area medica/chirurgica</u></b>		<b>5</b>
<b><u>TPVES area MMG</u></b>		<b>5</b>

**Coorte 2021/2022**

<b>I anno (a.a. 2021/2022)</b>		<b>SSD</b>	<b>CFU</b>
<b><u>Fisica medica, biometria e statistica medica</u></b>			<b>8</b>
Fisica applicata alla medicina		FIS/07	4
Statistica medica		MED/01	2
Statistica medica		MED/01	1
Biometria		MED/01	1
<b><u>Istologia, embriologia, elementi di anatomia e storia della medicina</u></b>			<b>10</b>
Istologia		BIO/17	3
Embriologia		BIO/17	2
Bioetica e storia della medicina		MED/02	3
Elementi di anatomia umana		BIO/16	2
<b><u>Abilità informatiche</u></b>			<b>6</b>
ECDL			3
Laboratorio di informatica medica			3
<b><u>Genetica e biologia</u></b>			<b>10</b>
Biologia molecolare		BIO/13	3
Genetica generale e molecolare		MED/03	4
Biologia cellulare		BIO/13	3
<b><u>Chimica e Biochimica</u></b>			<b>12</b>
Chimica medica		BIO/10	3
Propedeutica biochimica		BIO/10	3
Biochimica generale		BIO/10	6
<b><u>Inglese scientifico</u></b>			<b>3</b>
Inglese livello B1			3
<b><u>AFASS</u></b>			<b>0</b>
<b><u>Tirocinio I</u></b>			<b>4</b>

<b>II anno (a.a. 2022/2023)</b>		<b>SSD</b>	<b>CFU</b>
<b><u>Anatomia umana I</u></b>			<b>7</b>
Osteoartomiologia		BIO/16	4
Splanchnologia		BIO/16	3
<b><u>Biochimica umana</u></b>			<b>6</b>
Biochimica umana (a)		BIO/10	3
Biochimica umana (b)		BIO/10	3
<b><u>Anatomia umana II</u></b>			<b>7</b>
Neuroanatomia		BIO/16	5
Anatomia		BIO/16	2
<b><u>Fisiologia umana</u></b>			<b>13</b>
Fisiologia umana		BIO/09	8
Neurofisiologia		BIO/09	5
<b><u>Infezioni, flogosi ed immunità</u></b>			<b>6</b>
Fondamenti di microbiologia generale		MED/07	1
Immunologia ed immunopatologia		MED/04	4
Immunologia molecolare di laboratorio		MED/04	1
<b><u>Inglese scientifico</u></b>			<b>3</b>
Inglese livello B2			3
<b><u>AFASS</u></b>			<b>3</b>
<b><u>Tirocinio II</u></b>			<b>3</b>

<b>III anno (a.a. 2023/2024)</b>		<b>SSD</b>	<b>CFU</b>
<b><u>Epidemiologia e metodologie di laboratorio</u></b>			<b>7</b>
Metodologia epidemiologica		MED/42	4
Tecniche e principi di epidemiologia molecolare		MED/42	1
Tecniche di laboratorio		MED/46	2
<b><u>Patologia e fisiopatologia generale</u></b>			<b>12</b>
Patologia generale		MED/04	4
Patologia cellulare		MED/04	4
Fisiopatologia generale		MED/04	4
<b><u>Fisiopatologia e metodologia medica</u></b>			<b>9</b>
Fisiopatologia e metodologia medica		MED/09	9
<b><u>Fisiopatologia e metodologia chirurgica</u></b>			<b>7</b>
Fisiopatologia e metodologia chirurgica		MED/18	6
Diagnostica per immagini		MED/36	1
<b><u>Microbiologia e microbiologia clinica</u></b>			<b>6</b>
Microbiologia sistematica		MED/07	3
Microbiologia clinica		MED/07	2
Diagnostica microbiologica		MED/07	1
<b><u>AFASS</u></b>			<b>5</b>
<b><u>Tirocinio III</u></b>			<b>12</b>

<b>IV anno (a.a. 2024/2025)</b>		<b>SSD</b>	<b>CFU</b>
<b><u>Anatomia patologica</u></b>			<b>8</b>
Anatomia patologica		MED/08	8
<b><u>Malattie endocrino-metaboliche, nutrizione ed alimentazione</u></b>			<b>8</b>
Endocrinologia e malattie del metabolismo		MED/13	4
Alimentazione e nutrizione		MED/49	4
<b><u>Malattie digestive</u></b>			<b>4</b>
Gastroenterologia		MED/12	3
Chirurgia dell'apparto digerente		MED/18	1
<b><u>Farmacologia e tossicologia medica I</u></b>			<b>6</b>
Farmacologia generale		BIO/14	2
Farmacologia speciale I		BIO/14	4
<b><u>Malattie cardiovascolari e respiratorie</u></b>			<b>9</b>
Cardiologia		MED/11	1
Cardiologia		MED/11	3
Malattie dell'apparato respiratorio		MED/10	4
Chirurgia toracica		MED/21	1
<b><u>Diagnostica integrata</u></b>			<b>9</b>
Biochimica clinica e biologia molecolare clinica		BIO/12	2
Diagnostica di laboratorio		MED/46	4
Patologia clinica		MED/05	2
Immunoematologia di laboratorio		MED/05	1
<b><u>Malattie neoplastiche ed ematologiche</u></b>			<b>8</b>
Oncologia medica		MED/06	3
Chirurgia oncologica		MED/18	1
Radioterapia		MED/36	1
Malattie del sangue		MED/15	3
<b><u>Tirocinio IV</u></b>			<b>8</b>

<b>V anno (a.a. 2025/2026)</b>		<b>SSD</b>	<b>CFU</b>
<b><u>Farmacologia e tossicologia medica II</u></b>			<b>5</b>
Farmacologia e tossicologia medica II		BIO/14	5
<b><u>Sanità pubblica</u></b>			<b>11</b>
Igiene e medicina preventiva		MED/42	5
Medicina del lavoro		MED/44	2
Programmazione ed organizzazione dei servizi sanitari		MED/42	2
Sociologia della salute		SPS/07	2
<b><u>Malattie del rene e delle vie urinarie</u></b>			<b>4</b>
Nefrologia		MED/14	3
Urologia		MED/24	1
<b><u>Malattie dell'apparato locomotore</u></b>			<b>7</b>
Reumatologia		MED/16	3
Ortopedia e riabilitazione		MED/33	4
<b><u>Malattie infettive e dermatologia</u></b>			<b>7</b>
Malattie cutanee		MED/35	3
Malattie infettive		MED/17	3
Malattie tropicali e malattie del viaggiatore		MED/17	1
<b><u>Diagnostica per immagini</u></b>			<b>6</b>
Tecniche di diagnostica per immagini		MED/36	5
Neuroradiologia		MED/37	1
<b><u>Malattie testa-collo</u></b>			<b>7</b>
Odontostomatologia		MED/28	2
Oftalmologia		MED/30	3
Otorinolaringoiatria		MED/31	2
<b><u>Malattie neurologiche e psichiatriche</u></b>			<b>10</b>
Psichiatria		MED/25	4
Neurologia		MED/26	5
Neurochirurgia		MED/27	1
<b><u>Prova finale</u></b>			<b>5</b>
<b><u>Tirocinio V</u></b>			<b>6</b>
<b><u>TPVES area medica/chirurgica</u></b>			<b>5</b>

<b>VI anno (a.a. 2026/2027)</b>		<b>SSD</b>	<b>CFU</b>
<b><u>Medicina interna e geriatria</u></b>			<b>10</b>
Medicina interna e di urgenza		MED/09	4
Medicina interna e di urgenza		MED/09	1
Cure primarie		MED/09	1
Geriatria		MED/09	3
Immunologia clinica		MED/09	1
<b><u>Chirurgia generale ed emergenze chirurgiche</u></b>			<b>8</b>
Chirurgia generale e d'urgenza		MED/18	5
Chirurgia generale e d'urgenza		MED/18	1
Anestesiologia e rianimazione		MED/41	2
<b><u>Ostetricia e ginecologia</u></b>			<b>5</b>
Ostetricia e ginecologia		MED/40	5
<b><u>Pediatria generale e specialistica</u></b>			<b>7</b>
Pediatria		MED/38	5
Chirurgia pediatrica		MED/20	1
Malattie genetiche		MED/03	1



<b><u>Medicina legale</u></b>		<b>4</b>
Medicina legale e deontologia	MED/43	4
<b><u>Prova finale</u></b>		<b>10</b>
<b><u>Tirocinio VI</u></b>		<b>14</b>
<b><u>TPVES area medica/chirurgica</u></b>		<b>5</b>
<b><u>TPVES area MMG</u></b>		<b>5</b>

**Coorte 2020/2021**

<b>I anno (a.a. 2020/2021)</b>		<b>SSD</b>	<b>CFU</b>
<b><u>Fisica medica, biometria e statistica medica</u></b>			<b>8</b>
Fisica applicata alla medicina		FIS/07	4
Statistica medica		MED/01	2
Statistica medica		MED/01	1
Biometria		MED/01	1
<b><u>Istologia, embriologia, elementi di anatomia e storia della medicina</u></b>			<b>10</b>
Istologia		BIO/17	3
Embriologia		BIO/17	2
Bioetica e storia della medicina		MED/02	3
Elementi di anatomia umana		BIO/16	2
<b><u>Abilità informatiche</u></b>			<b>6</b>
ECDL			3
Laboratorio di informatica medica			3
<b><u>Genetica e biologia</u></b>			<b>10</b>
Biologia molecolare		BIO/13	3
Genetica generale e molecolare		MED/03	4
Biologia cellulare		BIO/13	3
<b><u>Chimica e Biochimica</u></b>			<b>12</b>
Chimica medica		BIO/10	3
Propedeutica biochimica		BIO/10	3
Biochimica generale		BIO/10	6
<b><u>Inglese scientifico</u></b>			<b>3</b>
Inglese livello B1			3
<b><u>Tirocinio I</u></b>			<b>4</b>
<b>II anno (a.a. 2021/2022)</b>		<b>SSD</b>	<b>CFU</b>
<b><u>Anatomia umana I</u></b>			<b>7</b>
Anatomia		BIO/16	7
<b><u>Biochimica umana</u></b>			<b>6</b>
Biochimica umana (a)		BIO/10	3
Biochimica umana (b)		BIO/10	3
<b><u>Anatomia umana II</u></b>			<b>7</b>
Neuroanatomia		BIO/16	5
Anatomia		BIO/16	2
<b><u>Fisiologia umana</u></b>			<b>13</b>
Fisiologia umana		BIO/09	8
Neurofisiologia		BIO/09	5
<b><u>Infezioni, flogosi ed immunità</u></b>			<b>6</b>
Fondamenti di microbiologia generale		MED/07	1
Immunologia ed immunopatologia		MED/04	4
Immunologia molecolare di laboratorio		MED/04	1

<b><u>Inglese scientifico</u></b>		
Inglese livello B2		3
<b><u>Tirocinio II</u></b>		3
<b>III anno (a.a. 2022/2023)</b>		
<b><u>Epidemiologia e metodologie di laboratorio</u></b>	<b>SSD</b>	<b>CFU</b>
Metodologia epidemiologica	MED/42	4
Tecniche e principi di epidemiologia molecolare	MED/42	1
Tecniche di laboratorio	MED/46	2
<b><u>Patologia e fisiopatologia generale</u></b>		12
Patologia generale	MED/04	4
Patologia cellulare	MED/04	4
Fisiopatologia generale	MED/04	4
<b><u>Fisiopatologia e metodologia medica</u></b>		9
Fisiopatologia e metodologia medica	MED/09	9
<b><u>Fisiopatologia e metodologia chirurgica</u></b>		7
Fisiopatologia e metodologia chirurgica	MED/18	6
Diagnostica per immagini	MED/36	1
<b><u>Microbiologia e microbiologia clinica</u></b>		6
Microbiologia sistematica	MED/07	3
Microbiologia clinica	MED/07	2
Diagnostica microbiologica	MED/07	1
<b><u>AFASS</u></b>		5
<b><u>Tirocinio III</u></b>		12
<b>IV anno (a.a. 2023/2024)</b>		
<b><u>Anatomia patologica</u></b>	<b>SSD</b>	<b>CFU</b>
Anatomia patologica	MED/08	8
<b><u>Malattie endocrino-metaboliche, nutrizione ed alimentazione</u></b>		8
Endocrinologia e malattie del metabolismo	MED/13	4
Alimentazione e nutrizione	MED/49	4
<b><u>Malattie digestive</u></b>		4
Gastroenterologia	MED/12	3
Chirurgia dell'apparato digerente	MED/18	1
<b><u>Farmacologia e tossicologia medica I</u></b>		6
Farmacologia generale	BIO/14	2
Farmacologia speciale I	BIO/14	4
<b><u>Malattie cardiovascolari e respiratorie</u></b>		9
Cardiologia	MED/11	1
Cardiologia	MED/11	3
Malattie dell'apparato respiratorio	MED/10	4
Chirurgia toracica	MED/21	1
<b><u>Diagnostica integrata</u></b>		9
Biochimica clinica e biologia molecolare clinica	BIO/12	2

Diagnostica di laboratorio	MED/46	4
Patologia clinica	MED/05	2
Immunoematologia di laboratorio	MED/05	1
<b><u>Malattie neoplastiche ed ematologiche</u></b>		8
Oncologia medica	MED/06	3
Chirurgia oncologica	MED/18	1
Radioterapia	MED/36	1
Malattie del sangue	MED/15	3
<b><u>Tirocinio IV</u></b>		8

<b>V anno (a.a. 2024/2025)</b>		<b>SSD</b>	<b>CFU</b>
<b><u>Farmacologia e tossicologia medica II</u></b>			5
Farmacologia e tossicologia medica II	BIO/14	5	
<b><u>Sanità pubblica</u></b>			11
Igiene e medicina preventiva	MED/42	5	
Medicina del lavoro	MED/44	2	
Programmazione ed organizzazione dei servizi sanitari	MED/42	2	
Sociologia della salute	SPS/07	2	
<b><u>Malattie del rene e delle vie urinarie</u></b>			4
Nefrologia	MED/14	3	
Urologia	MED/24	1	
<b><u>Malattie dell'apparato locomotore</u></b>			7
Reumatologia	MED/16	3	
Ortopedia e riabilitazione	MED/33	4	
<b><u>Malattie infettive e dermatologia</u></b>			7
Malattie cutanee	MED/35	3	
Malattie infettive	MED/17	3	
Malattie tropicali e malattie del viaggiatore	MED/17	1	
<b><u>Diagnostica per immagini</u></b>			6
Tecniche di diagnostica per immagini	MED/36	5	
Neuroradiologia	MED/37	1	
<b><u>Malattie testa-collo</u></b>			7
Odontostomatologia	MED/28	2	
Oftalmologia	MED/30	3	
Otorinolaringoiatria	MED/31	2	
<b><u>Malattie neurologiche e psichiatriche</u></b>			10
Psichiatria	MED/25	4	
Neurologia	MED/26	5	
Neurochirurgia	MED/27	1	
<b><u>Prova finale</u></b>			5
<b><u>Tirocinio V</u></b>			6
<b><u>TPVES area medica/chirurgica</u></b>			5

<b>VI anno (a.a. 2025/2026)</b>		<b>SSD</b>	<b>CFU</b>
<b><u>Medicina interna e geriatria</u></b>			10

Medicina interna e di urgenza	MED/09	4
Medicina interna e di urgenza	MED/09	1
Cure primarie	MED/09	1
Geriatrics	MED/09	3
Immunologia clinica	MED/09	1
<b><u>Chirurgia generale ed emergenze chirurgiche</u></b>		<b>8</b>
Chirurgia generale e d'urgenza	MED/18	5
Chirurgia generale e d'urgenza	MED/18	1
Anestesiologia e rianimazione	MED/41	2
<b><u>Ostetricia e ginecologia</u></b>		<b>5</b>
Ostetricia e ginecologia	MED/40	5
<b><u>Pediatria generale e specialistica</u></b>		<b>7</b>
Pediatria	MED/38	5
Chirurgia pediatrica	MED/20	1
Malattie genetiche	MED/03	1
<b><u>Medicina legale</u></b>		<b>4</b>
Medicina legale e deontologia	MED/43	4
<b><u>Prova finale</u></b>		<b>10</b>
<b><u>Tirocinio VI</u></b>		<b>14</b>
<b><u>TPVES area medica/chirurgica</u></b>		<b>5</b>
<b><u>TPVES area MMG</u></b>		<b>5</b>

**Coorte 2019/2020**

<b>I anno (a.a. 2019/2020)</b>		<b>SSD</b>	<b>CFU</b>
<b><u>Fisica medica ed elementi di biometria</u></b>			<b>7</b>
Fisica applicata alla medicina		FIS/07	4
Biometria		MED/01	1
<b><u>Istologia, embriologia e storia della medicina</u></b>			<b>8</b>
Istologia		BIO/17	3
Embriologia		BIO/17	2
Bioetica e storia della medicina		MED/02	3
<b><u>Abilità informatiche</u></b>			<b>6</b>
Informatica di base			3
Laboratorio di informatica medica			3
<b><u>Anatomia umana</u></b>			
Osteo-artro miologia		BIO/16	4
<b><u>Genetica e biologia</u></b>			<b>10</b>
Genetica generale e molecolare		MED/03	4
Biologia molecolare		BIO/13	3
Biologia cellulare		BIO/13	3
<b><u>Chimica e Biochimica</u></b>			<b>12</b>
Propedeutica biochimica		BIO/10	3
Biochimica generale		BIO/10	6
Chimica medica		BIO/10	3
<b><u>Inglese scientifico</u></b>			<b>3</b>
<b><u>Tirocinio I</u></b>			<b>4</b>
<b>II anno (a.a. 2020/2021)</b>		<b>SSD</b>	<b>CFU</b>
<b><u>Biochimica umana</u></b>			<b>6</b>
Biochimica umana		BIO/10	6
<b><u>Fisiologia umana</u></b>			<b>8</b>
Fisiologia umana		BIO/09	8
<b><u>Anatomia umana</u></b>			<b>7</b>
Splanchnologia		BIO/16	7
<b><u>Basi morfologiche e funzionali del sistema nervoso</u></b>			<b>10</b>
Neuroanatomia		BIO/16	5
Neurofisiologia		BIO/09	5
<b><u>Infezione, flogosi ed immunità</u></b>			<b>7</b>
Microbiologia generale		MED/07	2
Immunologia molecolare di laboratorio		MED/04	1
Immunologia ed immunopatologia		MED/04	4
<b><u>Inglese scientifico</u></b>			<b>3</b>
Inglese scientifico B2			3
<b><u>Tirocinio II</u></b>			<b>3</b>
<b>A scelta dello studente</b>			<b>3</b>
<b>III anno (a.a. 2021/2022)</b>		<b>SSD</b>	<b>CFU</b>
<b><u>Patologia e fisiopatologia generale</u></b>			<b>12</b>

Patologia generale	MED/04	4
Patologia cellulare	MED/04	4
Fisiopatologia generale	MED/04	4
<b><u>Epidemiologia e statistica</u></b>		7
Metodologia epidemiologica	MED/42	4
Statistica medica	MED/01	3
<b><u>Medicina di laboratorio</u></b>		8
Diagnostica microbiologica	MED/07	1
Tecniche di laboratorio	MED/46	2
Tecniche e principi di epidemiologia molecolare	MED/42	1
Microbiologia clinica	MED/07	2
<b><u>Fisiopatologia e metodologia medica</u></b>		9
Fisiopatologia e metodologia medica	MED/09	9
<b><u>Fisiopatologia e metodologia chirurgica</u></b>		7
Fisiopatologia e metodologia chirurgica	MED/18	6
Diagnostica per immagini	MED/36	1
<b><u>Tirocinio III</u></b>		12
<b>A Scelta dello Studente</b>		5

IV anno (a.a. 2022/2023)	SSD	CFU
<b><u>Anatomia patologica</u></b>		8
Anatomia patologica	MED/08	8
<b><u>Malattie cardiovascolari e respiratorie</u></b>		9
Malattie dell'apparato respiratorio	MED/10	4
Cardiologia	MED/11	4
Chirurgia toracica	MED/21	1
<b><u>Malattie endocrino metaboliche, nutrizione ed alimentazione</u></b>		8
Endocrinologia e malattie del metabolismo	MED/13	4
Alimentazione e nutrizione	MED/49	4
<b><u>Malattie digestive</u></b>		4
Gastroenterologia	MED/12	3
Chirurgia dell'apparato digerente	MED/18	1
<b><u>Malattie neoplastiche ed ematologiche</u></b>		8
Oncologia medica	MED/06	3
Chirurgia oncologica	MED/18	1
Radioterapia	MED/36	1
Malattie del sangue	MED/15	3
<b><u>Diagnostica integrata</u></b>		9
Biochimica clinica e biologia molecolare clinica	BIO/12	2
Diagnostica di laboratorio	MED/46	4
Patologia clinica	MED/05	2
Immunoematologia di laboratorio	MED/05	1
<b><u>Farmacologia e tossicologia medica I</u></b>		6
Farmacologia generale	BIO/14	2
Farmacologia speciale 1	BIO/14	4
<b><u>Tirocinio IV</u></b>		8

<b>V anno (a.a. 2023/2024)</b>		<b>SSD</b>	<b>CFU</b>
<b><u>Malattie dell'apparato locomotore</u></b>			<b>7</b>
Reumatologia		MED/16	3
Ortopedia e riabilitazione		MED/33	4
<b><u>Malattie neurologiche e psichiatriche</u></b>			<b>10</b>
Psichiatria		MED/25	4
Neurologia		MED/26	5
Neurochirurgia		MED/26	1
<b><u>Diagnostica per immagini</u></b>			<b>6</b>
Diagnostica per immagini		<b>MED/36</b>	6
<b><u>Sanità pubblica</u></b>			<b>11</b>
Igiene e medicina preventiva		MED/42	5
Programmazione ed organizzazione dei servizi sanitari		MED/42	2
Medicina del lavoro		MED/44	2
Sociologia della salute		SPS/07	2
<b><u>Malattie testa-collo</u></b>			<b>7</b>
Odontostomatologia		MED/28	2
Oftalmologia		MED/30	3
Otorinolaringoiatria		MED/31	2
<b><u>Malattie infettive e dermatologia</u></b>			<b>7</b>
Malattie infettive		MED/17	3
Malattie tropicali e malattie del viaggiatore		MED/17	1
Malattie cutanee		MED/35	3
<b><u>Malattie del rene e delle vie urinarie</u></b>			<b>4</b>
Nefrologia		MED/14	3
Urologia		MED/24	1
<b><u>Farmacologia e tossicologia medica II</u></b>			<b>5</b>
Farmacologia e tossicologia medica II		BIO/14	5
<b><u>Tirocinio V</u></b>			<b>11</b>
<b><u>Prova finale</u></b>			<b>5</b>
<b>VI anno (a.a. 2024/2025)</b>		<b>SSD</b>	<b>CFU</b>
<b><u>Ostetricia e ginecologia</u></b>			<b>5</b>
Ostetricia e ginecologia		MED/40	5
<b><u>Medicina interna e geriatria</u></b>			<b>10</b>
Medicina interna e di urgenza		MED/09	5
Cure primarie		MED/09	1
Geriatrics		MED/09	3
Immunologia clinica		MED/09	1
<b><u>Chirurgia generale ed emergenze chirurgiche</u></b>			<b>8</b>
Chirurgia generale e d'urgenza		MED/18	6
Anestesiologia e rianimazione		MED/41	2
<b><u>Pediatria generale e specialistica</u></b>			<b>7</b>
Pediatria		MED/38	5
Chirurgia pediatrica		MED/18	1
Malattie genetiche		MED/03	1
<b><u>Medicina legale</u></b>			<b>4</b>



Medicina legale	MED/44	4
<u>Tirocinio VI</u>		24
<u>Prova finale</u>		10

**Coorte 2018/2019**

<b>I anno (a.a. 2018/2019)</b>		<b>SSD</b>	<b>CFU</b>
<b><u>Fisica medica ed elementi di biometria</u></b>			<b>7</b>
Fisica applicata alla medicina		FIS/07	4
Biometria		MED/01	1
<b><u>Istologia, embriologia e storia della medicina</u></b>			<b>8</b>
Istologia ed embriologia		BIO/17	3
Istologia ed embriologia		BIO/17	2
Storia della medicina		MED/02	3
<b><u>Abilità informatiche</u></b>			<b>6</b>
Informatica di base			3
Laboratorio di informatica medica			3
<b><u>Anatomia umana</u></b>			
Osteo-artro miologia		BIO/16	4
<b><u>Genetica e biologia</u></b>			<b>10</b>
Genetica generale e molecolare		MED/03	4
Biologia molecolare		BIO/13	3
Biologia cellulare		BIO/13	3
<b><u>Chimica e Biochimica</u></b>			<b>11</b>
Propedeutica biochimica		BIO/10	3
Biochimica generale		BIO/10	5
Chimica medica		BIO/10	3
<b><u>Inglese scientifico</u></b>			<b>3</b>
<b><u>Tirocinio I</u></b>			<b>2</b>
<b>II anno (a.a. 2019/2020)</b>		<b>SSD</b>	<b>CFU</b>
<b><u>Biochimica umana</u></b>			<b>7</b>
Biochimica umana		BIO/10	7
<b><u>Fisiologia umana</u></b>		BIO/09	<b>8</b>
Fisiologia umana		BIO/09	8
<b><u>Anatomia umana</u></b>		BIO/16	<b>7</b>
Splanchnologia		BIO/16	7
<b><u>Basi morfologiche e funzionali del sistema nervoso</u></b>			<b>10</b>
Neuroanatomia		BIO/16	5
Neurofisiologia		BIO/09	5
<b><u>Infezione, flogosi ed immunità</u></b>			<b>7</b>
Microbiologia generale		MED/07	2
Immunologia molecolare di laboratorio		MED/04	1
Immunologia ed immunopatologia		MED/04	4
<b><u>Inglese scientifico</u></b>			<b>3</b>
Inglese scientifico B2			3
<b><u>Tirocinio II</u></b>			<b>5</b>
<b>A scelta dello studente</b>			<b>3</b>
<b>III anno (a.a. 2020/2021)</b>		<b>SSD</b>	<b>CFU</b>
<b><u>Patologia e fisiopatologia generale</u></b>			<b>12</b>
Patologia generale		MED/04	4

Patologia cellulare	MED/04	4
Fisiopatologia generale	MED/04	4
<b><u>Epidemiologia e statistica</u></b>		7
Metodologia epidemiologica	MED/42	4
Statistica medica	MED/01	3
<b><u>Medicina di laboratorio</u></b>		8
Immunoematologia di laboratorio	MED/05	1
Tecniche di laboratorio	MED/46	2
Tecniche e principi di epidemiologia molecolare	MED/42	1
Microbiologia clinica	MED/07	2
Microbiologia sistematica	MED/07	2
<b><u>Fisiopatologia e metodologia medica</u></b>		9
Fisiopatologia e metodologia medica	MED/09	9
<b><u>Fisiopatologia e metodologia chirurgica</u></b>	MED/18	7
Fisiopatologia e metodologia chirurgica	MED/18	6
Diagnostica per immagini	MED/36	1
<b><u>Tirocinio III</u></b>		12
<b>A Scelta dello Studente</b>		5

<b>IV anno (a.a. 2021/2022)</b>	<b>SSD</b>	<b>CFU</b>
<b><u>Anatomia patologica</u></b>		8
Anatomia patologica	MED/09	8
<b><u>Malattie cardiovascolari e respiratorie</u></b>		9
Malattie dell'apparato respiratorio	MED/10	4
Cardiologia	MED/11	4
Chirurgia toracica	MED/21	1
<b><u>Malattie endocrino metaboliche, nutrizionali ed alimentazione</u></b>		8
Endocrinologia e malattie del metabolismo	MED/13	4
Alimentazione e nutrizione	MED/49	4
<b><u>Malattie digestive</u></b>		4
Gastroenterologia	MED/12	3
Chirurgia dell'apparato digerente	MED/18	1
<b><u>Malattie neoplastiche ed ematologiche</u></b>		8
Oncologia medica	MED/06	3
Chirurgia oncologica	MED/18	1
Radioterapia	MED/36	1
Malattie del sangue	MED/15	3
<b><u>Diagnostica integrata</u></b>		9
Biochimica clinica e biologia molecolare clinica	BIO/12	2
Diagnostica di laboratorio	MED/46	4
Patologia clinica	MED/05	2
Diagnostica microbiologica	MED/07	1
<b><u>Farmacologia e tossicologia medica I</u></b>		6
Farmacologia generale	BIO/14	2
Farmacologia speciale 1	BIO/14	4
<b><u>Tirocinio IV</u></b>		8

<b>V anno (a.a. 2022/2023)</b>	<b>SSD</b>	<b>CFU</b>
<b><u>Malattie dell'apparato locomotore</u></b>		7

Reumatologia	MED/16	3
Ortopedia e riabilitazione	MED/33	4
<b><u>Malattie neurologiche e psichiatriche</u></b>		<b>10</b>
Psichiatria	MED/25	4
Neurologia	MED/26	5
Neurochirurgia	MED/26	1
<b><u>Diagnostica per immagini</u></b>	MED/36	<b>6</b>
Diagnostica per immagini	MED/37	6
<b><u>Sanità pubblica</u></b>		<b>11</b>
Igiene e medicina preventiva	MED/42	5
Programmazione ed organizzazione dei servizi sanitari	MED/42	2
Medicina del lavoro	MED/44	2
Sociologia della salute	SPS/07	2
<b><u>Malattie testa-collo</u></b>		<b>7</b>
Odontostomatologia	MED/28	2
Oftalmologia	MED/30	3
Otorinolaringoiatria	MED/31	2
<b><u>Malattie infettive e dermatologia</u></b>		<b>7</b>
Malattie infettive	MED/17	3
Malattie tropicali e malattie del viaggiatore	MED/17	1
Malattie cutanee	MED/35	3
<b><u>Malattie del rene e delle vie urinarie</u></b>		<b>4</b>
Nefrologia	MED/14	3
Urologia	MED/24	1
<b><u>Farmacologia e tossicologia medica II</u></b>	BIO/14	<b>5</b>
Farmacologia e tossicologia medica II	BIO/14	5
<b><u>Tirocinio V</u></b>		<b>11</b>
<b><u>Prova finale</u></b>		<b>5</b>

<b>VI anno (a.a. 2023/2024)</b>	<b>SSD</b>	<b>CFU</b>
<b><u>Ostetricia e ginecologia</u></b>	MED/40	<b>5</b>
Ostetricia e ginecologia	MED/40	5
<b><u>Medicina interna e geriatria</u></b>		<b>10</b>
Medicina interna e di urgenza	MED/09	5
Cure primarie	MED/09	1
Geriatria	MED/09	3
Immunologia clinica	MED/09	1
<b><u>Chirurgia generale ed emergenze chirurgiche</u></b>		<b>8</b>
Chirurgia generale e d'urgenza	MED/18	6
Anestesiologia e rianimazione	MED/41	2
<b><u>Pediatria generale e specialistica</u></b>		<b>7</b>
Pediatria	MED/38	5
Chirurgia pediatrica	MED/18	1
Malattie genetiche	MED/03	1
<b><u>Medicina legale e deontologia</u></b>	MED/44	<b>4</b>
Medicina legale e deontologia	MED/44	4
<b><u>Tirocinio VI</u></b>		<b>24</b>
<b><u>Prova finale</u></b>		<b>10</b>

*Le informazioni riportate in questa guida sono aggiornate al 22 giugno 2023 e potranno essere modificate in base a mutate esigenze didattico/organizzative.*