



UNIVERSITÀ  
DEGLI STUDI  
DEL MOLISE

# I NUMERI GIUSTI

ANNO  
ACCADEMICO  
2023•24

DIPARTIMENTO DI  
**MEDICINA E DI SCIENZE DELLA  
SALUTE "VINCENZO TIBERIO"**

**CORSO DI LAUREA MAGISTRALE IN  
SCIENZE DELLE PROFESSIONI  
SANITARIE DELLA PREVENZIONE**

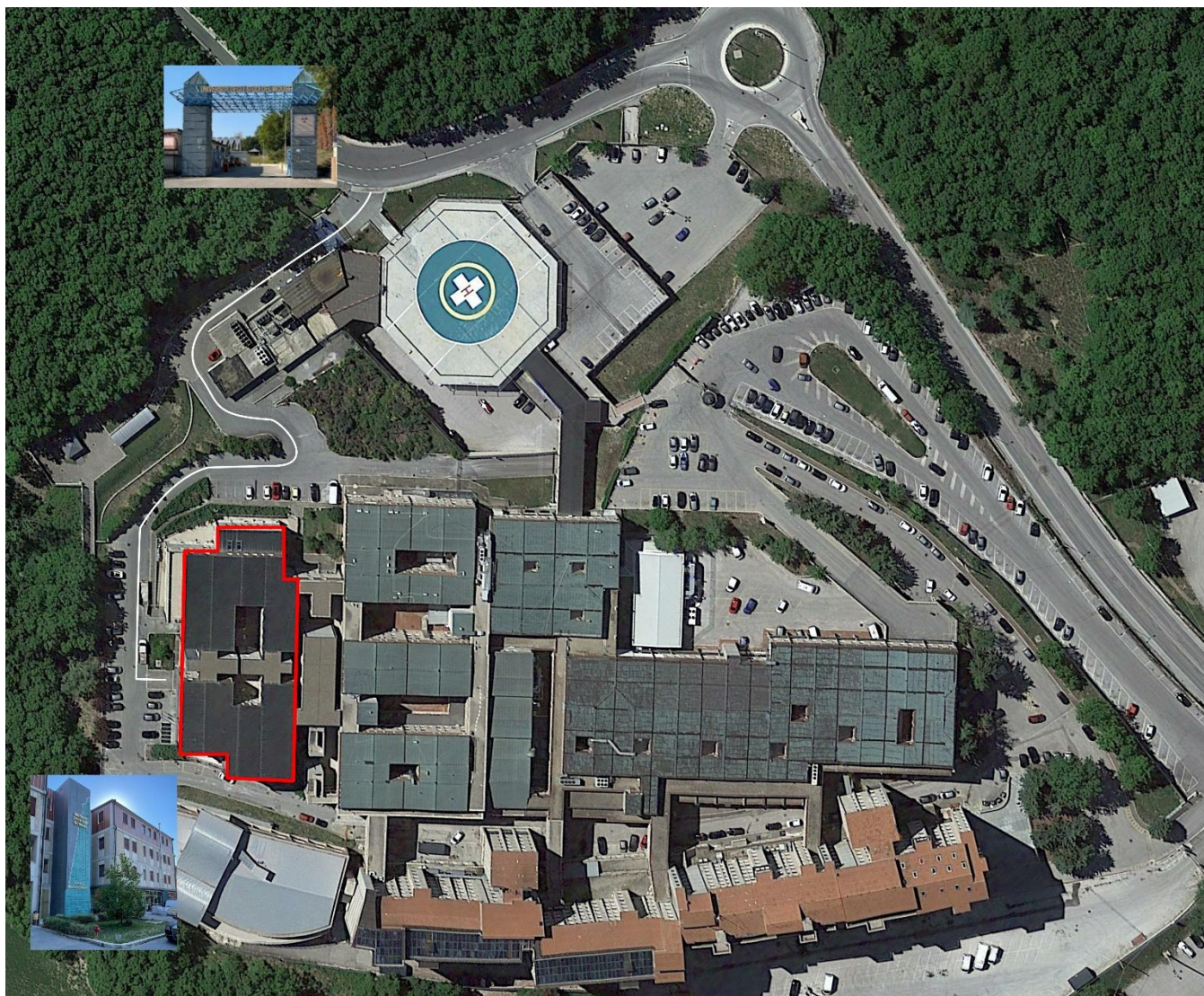
CLASSE LM/SNT4  
CORSO AD ACCESSO PROGRAMMATO

## Indice

Mappa del Polo Didattico "Tappino" .....	4
Mappa del Campus Universitario di Vazzieri.....	5
Informazioni Generali.....	6
Il Dipartimento .....	6
Portale dello studente e Moodle .....	7
Informazioni in bacheca e sul sito web .....	7
Orientamento e tutorato.....	8
Internalizzazione e Programma Erasmus .....	8
Stage e Tirocini .....	9
Centro Linguistico di Ateneo .....	9
Biblioteca .....	9
Servizi per studenti disabili e studenti con DSA.....	9
Referente disabilità e DSA.....	10
Carriera alias .....	10
e-mail istituzionale.....	10
APP Unimol .....	10
Calendario dell'attività didattica.....	11
Sessioni di esame .....	11
Organizzazione degli insegnamenti: .....	11
Corso di Laurea Magistrale in Scienze delle Professioni Sanitarie della Prevenzione.....	13
Requisiti di ammissione .....	13
Obiettivi formativi e professionali .....	14
Caratteristiche della prova finale.....	14
Organizzazione .....	15
Presidente del Consiglio di Corso di Studio Aggregato.....	15
Consiglio di Corso di Studio Aggregato in Tecniche della Prevenzione nell'Ambiente e nei Luoghi di Lavoro e in Scienze delle Professioni Sanitarie della Prevenzione .....	15
Docente di riferimento per il Tirocinio .....	16
Docente di Riferimento per l'attività ERASMUS.....	16
Comitato di indirizzo.....	16
Accesso ad ulteriori studi .....	16
Profili e sbocchi professionali .....	16
Quantificazione della domanda a livello nazionale e locale .....	16
Piano di studio immatricolati 2023/2024 .....	18
Piano di studio immatricolati 2022/2023 .....	20
Altre Attività formative o professionali che consentono l'acquisizione di crediti .....	22
Il calendario delle lezioni .....	22
L'orario delle lezioni ed il calendario didattico sono disponibili al seguente link:.....	22



**Mappa del Polo Didattico "Tappino"  
presso il Presidio Ospedaliero "Antonio Cardarelli" di Campobasso**



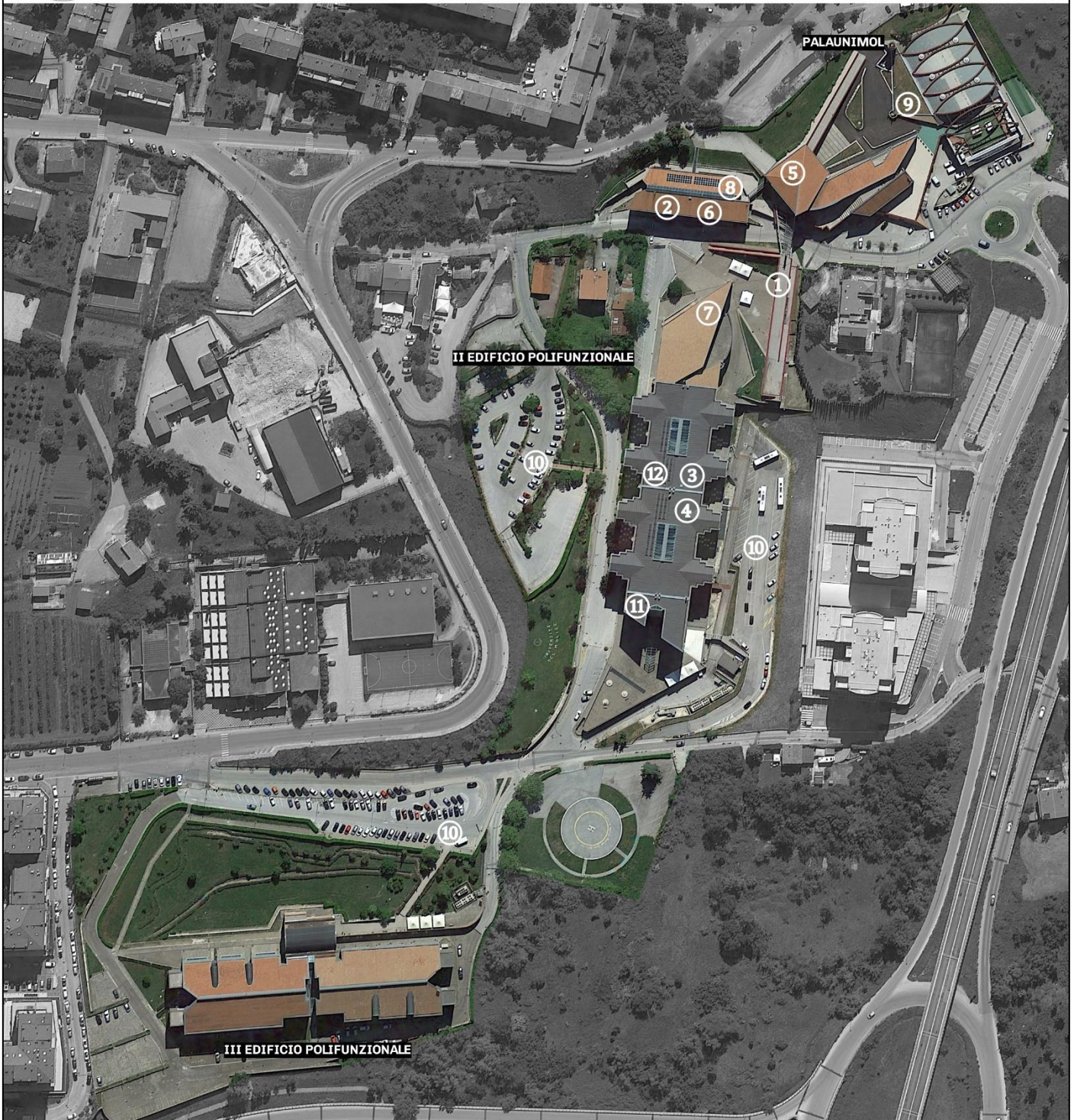


## Mappa del Campus Universitario di Vazzieri



UNIVERSITÀ  
DEGLI STUDI  
DEL MOLISE

# CAMPUS UNIVERSITARIO DI VAZZIERI



- |                         |                        |                          |
|-------------------------|------------------------|--------------------------|
| 1. Segreteria Studenti  | 5. Biblioteca d'Ateneo | 9. Palestra - CUS Molise |
| 2. Residenza "Vazzieri" | 6. C.Or.T.             | 10. Parcheggi            |
| 3. Rettorato            | 7. Aula Magna d'Ateneo | 11. Bar                  |
| 4. Amministrazione      | 8. Aula Multimediale   | 12. Bancomat             |

## Informazioni Generali

### Il Dipartimento

Il Dipartimento di Medicina e di Scienze della Salute “Vincenzo Tiberio” (Di.Me.S) istituito con D.R. n 287 del 5 aprile 2012, programma, coordina e gestisce le attività didattiche, di ricerca, assistenziali e di servizio nelle aree della Medicina, della salute, del benessere e delle scienze di base alle stesse funzionali e di tutte le funzioni rientranti, per legge o per regolamento di Ateneo, nella propria competenza.

Alla struttura afferiscono i docenti e i ricercatori appartenenti a settori scientifico-disciplinari, omogenei per metodi di ricerca o per obiettivi progettuali. Le attività didattiche del Dipartimento si esplicano attraverso i percorsi formativi indicati dagli ordinamenti didattici dei Corsi di Studio. Sono Organi del Dipartimento:

- il Direttore;
- il Consiglio;
- la Commissione Paritetica Docenti-Studenti.

I Corsi di Studio che afferiscono al Dipartimento di Medicina e di Scienze della Salute “V. Tiberio” sono:

### Corsi di Laurea Magistrale a ciclo unico:

- Medicina e chirurgia (LM-41);

### Corsi di Laurea:

- Infermieristica (L/SNT1);
- Fisioterapia (L/SNT2);
- Tecniche di radiologia medica, per immagini e radioterapia (L/SNT3);
- Tecniche della prevenzione nell’ambiente e nei luoghi di lavoro (L/SNT4);
- Ingegneria medica (L-9);
- Scienze motorie e sportive (L-22);
- Scienze e tecniche psicologiche (L-24) – interdipartimentale con il Dipartimento di Scienze Umanistiche, Sociali e della Formazione;

### Corsi di Laurea Magistrale:

- Scienze infermieristiche e ostetriche (LM/SNT1);
- Scienze delle professioni sanitarie della prevenzione (LM/SNT4);
- Ingegneria biomedica (LM-21);
- Management dello sport (LM-47);
- Nutrizione e biosicurezza degli alimenti (LM-61 & LM-70) - interdipartimentale con il Dipartimento Agricoltura, Ambiente e Alimenti e il Dipartimento di Bioscienze e Territorio;
- Scienze e tecniche delle attività motorie preventive ed adattate (LM-67).

### Al Dipartimento di Medicina e di Scienze della Salute afferiscono, inoltre, le Scuole di Specializzazione dell’area sanitaria già attivate:

- Igiene e medicina preventiva;
- Radiodiagnostica;
- Patologia clinica e biochimica clinica;
- Patologia clinica e biochimica clinica (accesso non medico);
- Medicina dello sport e dell’esercizio fisico.
- Oftalmologia;
- Chirurgia generale;
- Malattie dell’apparato cardiovascolare;
- Microbiologia e virologia;
- Medicina interna;
- Ginecologia e ostetricia.

Il Dipartimento è anche sede:



- del **Dottorato di ricerca** in:
  - Medicina traslazionale e clinica;
  - Tecnologie e innovazione della medicina,
- di **Master di I o II livello** nell'ambito della medicina, della salute e del benessere.

Le aree di ricerca attualmente presenti nel Dipartimento di Medicina e di Scienze della Salute “Vincenzo Tiberio” sono le seguenti:

- Biochimica, biochimica clinica e biologia molecolare;
- Economia e management sanitario;
- Farmacologia;
- Fisica tecnica;
- Fisiologia e nutrizione umana;
- Genetica molecolare clinica;
- Ginecologie e ostetrica;
- Igiene generale e applicata;
- Ingegneria medica;
- Intelligenza artificiale;
- Ispezione alimentare;
- Medicina dello sport ed esercizio fisico;
- Medicina interna;
- Microbiologia;
- Morfologia umana normale e patologica;
- Oftalmologia;
- Patologia generale;
- Scienze chirurgiche generali;
- Scienze chirurgiche specialistiche;
- Scienze cliniche.

Ulteriori informazioni sulla ricerca sono reperibili sul sito <https://www.unimol.it> nella pagina dei singoli docenti.

La sede amministrativa del Dipartimento è presso il III Edificio Polifunzionale in via De Sanctis a Campobasso. La sede didattica è presso il presidio ospedaliero “Antonio Cardarelli” di Campobasso in via Giovanni Paolo II - contrada “Tappino”.

Direttore: prof. Germano Guerra ([germano.guerra@unimol.it](mailto:germano.guerra@unimol.it))

Responsabile amministrativo: dott.ssa Mariarosaria Bibbò ([bibbo@unimol.it](mailto:bibbo@unimol.it))

Responsabile delle funzioni didattiche: dott. Pasquale Lavorgna ([lavorgna@unimol.it](mailto:lavorgna@unimol.it))

### **Portale dello studente e Moodle**

Gli studenti, per tutti i corsi, possono usufruire del “[Portale dello Studente](#)” che rappresenta uno sportello virtuale attraverso il quale è possibile accedere direttamente a tutti i servizi amministrativi (immatricolazioni, iscrizioni, tasse ecc.) ed a quelli didattici della propria carriera (prenotazione esami, piano degli studi, scelta del percorso ecc.) con la possibilità di consultare e di aggiornare (in modo controllato) i dati personali. È possibile, inoltre, a) consultare i programmi dei corsi tenuti dal docente; b) visualizzare le date di esame; c) iscriversi agli appelli di esame.

Gli studenti possono usufruire, anche, delle piattaforme [Moodle](#) e [Microsoft Teams](#), che rappresentano il filo telematico diretto con il docente.

### **Informazioni in bacheca e sul sito web**

Tutti gli avvisi relativi all'attività didattica (orari delle lezioni, ricevimento docenti, date di esame) di ogni Corso di Studio vengono pubblicati nelle apposite bacheche, nella sezione on-line "Avvisi" della pagina web del Dipartimento e/o nella sezione "Bacheca degli avvisi" dei singoli Corsi di Studio.

## **Orientamento e tutorato**

Delegato di Dipartimento è il prof. Gianni Cerro ([gianni.cerro@unimol.it](mailto:gianni.cerro@unimol.it))

Le attività di tutorato si propongono di assistere tutti gli studenti affinché conseguano con profitto gli obiettivi del processo formativo.

In particolare, gli studenti, grazie al supporto di queste attività possono essere:

- orientati all'interno dell'organizzazione e dei servizi universitari;
- introdotti al corretto e, proficuo impiego delle risorse e dei servizi universitari (aule, biblioteche, organi amministrativi, borse di studio, ecc.);
- aiutati nella conoscenza dell'organizzazione del sistema didattico (criteri di propedeuticità, compilazione di piani di studio, ecc.);
- sostenuti nelle loro scelte di indirizzo formativo (conoscenze di base, scelta degli argomenti di tesi, ecc.).

## **Internalizzazione e Programma Erasmus**

Delegato di Dipartimento: prof.ssa Laura Recchia ([laura.recchia@unimol.it](mailto:laura.recchia@unimol.it)), prof.ssa Maria Virginia Soldovieri ([mariavirginia.soldovieri@unimol.it](mailto:mariavirginia.soldovieri@unimol.it)), prof.ssa Klara Komici ([klara.komici@unimol.it](mailto:klara.komici@unimol.it))

Il programma Erasmus + (Plus) insieme al Programma dell'Unione per l'istruzione, la formazione, la gioventù e lo sport, istituito con Regolamento (UE) n. 1288/2013 del Parlamento Europeo e del Consiglio dell'11 dicembre 2013 sostiene la mobilità internazionale degli studenti a tutti i livelli dell'istruzione superiore.

Gli studenti iscritti all'Università degli Studi del Molise, a qualsiasi ciclo degli studi, interessati a svolgere un periodo di studio in uno dei 28 Stati membri dell'Unione Europea, nei Paesi EFTA-SEE (Islanda, Liechtenstein, Norvegia); nei Paesi candidati all'adesione UE (Turchia, ex Repubblica jugoslava di Macedonia), possono candidarsi per svolgere attività di studio equivalenti a quelle da svolgere durante il Corso di Studio di appartenenza in una Università partner.

Durante il periodo di mobilità Erasmus, la cui durata varia da 3 a 12 mesi, sono ammesse esclusivamente le seguenti attività:

- studi a tempo pieno del primo, secondo o terzo ciclo, compresa la preparazione della tesi (con esclusione delle attività di ricerca non rientranti in modo specifico in un corso di studi) previste dal proprio ordinamento o piano di studi;
- periodi di tirocinio curriculare (solo se previsto dall'ordinamento didattico).

Lo scopo principale è quello di consentire ai giovani universitari di ampliare la conoscenza delle culture degli altri Paesi europei, di affrontare gli studi con una più completa visione di tradizioni diverse da quelle del proprio Paese e di migliorare o approfondire la conoscenza di una lingua straniera.

Per partecipare al Programma Erasmus Plus occorre rispettare le seguenti condizioni:

- essere cittadini di uno dei Paesi partecipanti al programma (o avere lo stato di rifugiato, apolide o residente permanente);
- essere iscritti a un corso di studio di 1°, 2° o 3° livello dell'Università degli Studi del Molise;
- non usufruire contemporaneamente di altre borse o contributi finanziati dalla UE.

Il Settore Relazioni Internazionali dell'Università degli Studi del Molise è l'Ufficio amministrativo di riferimento per le candidature al progetto Erasmus.

ERASMUS mobilità per fini di tirocinio permette agli studenti di accedere a tirocini presso imprese, centri di formazione e ricerca, università (solo per attività in biblioteche, laboratori, uffici relazioni internazionali), presenti in uno dei Paesi partecipanti.

Sono esclusi gli uffici ed Enti che gestiscono programmi comunitari, le Istituzioni Comunitarie, incluse le Agenzie europee, le Rappresentanze diplomatiche nazionali nel Paese di appartenenza dello studente e presenti nel Paese ospitante, quali Ambasciate e Consolati.

Le borse non possono essere utilizzate per effettuare attività di studio o di ricerca.

Il periodo di tirocinio all'estero deve avere una durata minima di due mesi e una durata massima di dodici mesi.

L'Università di appartenenza e l'Ente ospitante devono aver definito di comune accordo con gli studenti, il programma di Tirocinio (Training Agreement) prima dell'avvio dello stage all'estero.

Gli studenti devono essere regolarmente iscritti all'Università degli Studi del Molise (corsi di laurea triennale/specialistica/magistrale/ciclo unico, dottorato di ricerca, master, scuole di specializzazione) o neolaureati, a patto che la domanda di partecipazione venga inviata prima di aver conseguito la laurea.

### **Stage e Tirocini**

Per attività di Stage e Tirocini consultare la sezione della guida relativa al singolo Corso di Studio.

### **Centro Linguistico di Ateneo**

Delegato di Dipartimento: prof. Fabrizio Gentile ([gentilefabrizio@unimol.it](mailto:gentilefabrizio@unimol.it))

Il Delegato ha l'obiettivo di coordinare le attività didattiche delle lingue straniere previste nell'ambito dei Corsi di Studio afferenti al Dipartimento di Medicina e Scienze della Salute e delle attività previste in Ateneo.

### **Biblioteca**

Delegato di Dipartimento: prof. Giovanni Villone ([giovanni.villone@unimol.it](mailto:giovanni.villone@unimol.it))

La Biblioteca d'Ateneo dell'Università degli Studi del Molise ha lo scopo di conservare, valorizzare ed implementare il patrimonio di raccolte bibliografiche, documentarie ed informatiche, fornendo strumenti di ricerca e di informazione. Inoltre, organizza mostre, congressi, convegni, giornate di studio e seminari di alto livello scientifico.

Sul sito [www.unimol.it](http://www.unimol.it) nella sezione *SERVIZI > Biblioteche* è possibile consultare il catalogo online (OPAC), un elenco di tutti i periodici per i quali l'Ateneo ha in corso un abbonamento alla versione cartacea. Inoltre, qualora vi sia l'opzione si può accedere tramite i computer connessi alla rete telematica dell'Ateneo direttamente ai rispettivi siti web dai quali si potranno ottenere, a seconda dei casi, le informazioni editoriali, gli abstracts o il full-text. È possibile consultare diverse banche dati, periodici elettronici ed e-books.

La sede della Biblioteca di Ateneo è situata in viale Manzoni a Campobasso ed è aperta dal lunedì al venerdì dalle 8,15 alle 19,45 ed eroga i seguenti servizi: informazione, consultazione, prestito locale e prestito interbibliotecario.

### **Servizi per studenti disabili e studenti con DSA**

Referente disabilità e DSA di Dipartimento: prof. Guido Maria Grasso ([grasso@unimol.it](mailto:grasso@unimol.it))

Il Centro servizi per studenti disabili e studenti con DSA di Ateneo opera in conformità alle normative nazionali (legge 17/1999 e legge 170/2010) per offrire un servizio integrato di orientamento, accoglienza, consulenza e supporto rivolto anche agli studenti dei Corsi di studio afferenti al Dipartimento di Medicina e Scienze della Salute "Vincenzo Tiberio" e finalizzato alla loro piena partecipazione alla vita universitaria.

Per accedere ai servizi gli studenti disabili e gli studenti con DSA devono farne richiesta presso il Centro servizi per studenti disabili e studenti con DSA di Ateneo.

Gli studenti disabili o con DSA iscritti ai Corsi di studio del Dipartimento di Medicina e Scienze della Salute "Vincenzo Tiberio" possono fare riferimento al Referente di Dipartimento, il quale collabora con il Centro Servizi di Ateneo.

Il Centro Servizi svolge le seguenti funzioni:

- informazione sui servizi che l'Ateneo mette a disposizione degli studenti con disabilità o con DSA;
- orientamento degli studenti con disabilità che intendono iscriversi ai corsi di studio dell'Ateneo;
- accoglienza e accompagnamento degli studenti durante tutto il percorso di studio;
- raccordo con le strutture didattiche e gli altri uffici dell'Ateneo;
- organizzazione, gestione e valutazione dei servizi erogati con riferimento alle misure previste dalla normativa vigente;
- monitoraggio dell'accessibilità delle strutture e dei servizi rivolti agli studenti;
- supporto agli organi di Ateneo, mediante la formulazione di pareri, sugli aspetti della condizione universitaria degli studenti con disabilità o con DSA;
- acquisto e gestione dei beni/ausili e dei servizi destinati agli studenti con disabilità o con DSA;
- promozione di iniziative culturali, di formazione e di ricerca per creare integrazione tra gli studenti, il personale docente e tecnico amministrativo dell'Ateneo nel territorio regionale e nazionale.

Il Centro Servizi si trova presso i locali della struttura antistante il Secondo Edificio Polifunzionale in Via F. De Sanctis 86100 Campobasso (Telefono: 0874 404842; e-mail: [disabiliabili@unimol.it](mailto:disabiliabili@unimol.it))



## Referente disabilità e DSA

Prof. Guido Maria Grasso - Tel. 0874/404.729 - 0874/404.668 – e-mail: [grasso@unimol.it](mailto:grasso@unimol.it)

Il Referente di Dipartimento collabora con il Centro servizi per studenti disabili e studenti con DSA di Ateneo affinché gli studenti iscritti ai Corsi di laurea afferenti al Dipartimento possano fruire dei servizi previsti dalle normative nazionali (legge 17/1999 e legge 170/2010) e attivati presso l'Università degli Studi del Molise con l'obiettivo di favorirne la piena partecipazione alla vita universitaria.

Per accedere ai servizi gli studenti disabili e gli studenti con DSA devono farne richiesta presso il Centro servizi per studenti disabili e studenti con DSA di Ateneo.

Il Referente di Dipartimento svolge le seguenti attività:

- **orientamento:** rivolto ai giovani di scuola secondaria di secondo grado, alle loro famiglie, e alle persone con disabilità e dislessia che intendano accedere ad un corso universitario;
- **supporto didattico:** fornisce informazioni dettagliate sulla didattica, gli esami, gli eventuali tirocini e stage, la tesi finale, gli sbocchi occupazionali dei singoli corsi di studio. Prima dell'inizio di ciascuna sessione di esame, gli studenti disabili e gli studenti con DSA comunicano al Referente di Dipartimento quali esami intendono sostenere. Nel caso di disabilità che precludano lo svolgimento delle prove d'esame così come strutturate per la totalità degli studenti, o nel caso di dislessia, d'intesa con il Centro servizi per studenti disabili e studenti con DSA, il Referente concorda con il docente interessato eventuali modalità di esame individualizzate, l'utilizzo di ausili tecnologici e informatici o la concessione di tempi aggiuntivi (fino ad un massimo del 30%);
- **collabora con il tutor alla pari,** che affianca lo studente disabile o con DSA, al fine di garantirne la partecipazione alle attività didattiche e formative, la fruizione dei servizi, e più in generale l'inclusione nella vita universitaria.

A partire dal primo anno di corso, presentando un'apposita domanda al Centro servizi per studenti disabili e studenti con DSA, lo studente può chiedere l'affiancamento di un tutor alla pari (in genere compagni di corso o studenti senior) per le attività legate alla didattica quali: la raccolta di appunti delle lezioni; il supporto allo studio individuale, la frequentazione di aule studio e biblioteche.

Per gli orari di ricevimento si rinvia alla [pagina web del Docente](#).

## Carriera alias

Al fine di promuovere il benessere fisico, psicologico e relazionale delle persone che studiano e lavorano in Ateneo ed abbiano intrapreso un percorso di transizione di genere, è attivo il servizio Carriera alias. Tale servizio può essere richiesto da studenti/esse di Corsi di laurea e post-lauream.

Per l'attivazione di tale procedura amministrativa diretta ad assegnare un'identità provvisoria, transitoria e non consolidabile, utilizzabile esclusivamente all'interno dell'Ateneo, occorre compilare il "modulo" presente sul sito Unimol (nella sezione Comitato Unico di Garanzia) e seguire la procedura ivi indicata, disciplinata dallo specifico "Regolamento per l'attivazione e la gestione di una carriera alias per persone in transizione di genere".

## e-mail istituzionale

Al fine di consentire all'Università degli Studi del Molise di inviare tutte le comunicazioni ufficiali all'indirizzo di posta istituzionale, a tutti gli studenti immatricolati viene assegnato, in automatico, un account di posta elettronica @studenti.unimol.it. Si ricorda che è necessario attivare la e-mail istituzionale non solo per ricevere le comunicazioni ufficiali da parte dell'Ateneo, ma anche per poter effettuare la prenotazione agli esami. In particolare, gli studenti che non sono in possesso di e-mail istituzionale non possono effettuare la prenotazione agli esami.

## APP Unimol

È disponibile sugli Stores Apple© e Google© l'APP Unimol.

Al seguente link è disponibile un breve Tutorial che descrive la funzionalità dell'App: <https://youtu.be/lhe nVGQEBc>.

Per scaricare l'APP e procedere alla sua installazione è sufficiente collegarsi alla pagina: <https://www.unimol.it/servizi/servizi-on-line-per-gli-studenti/app-unimol/>

## Calendario dell'attività didattica

L'attività didattica del primo semestre si svolgerà dal 2 ottobre 2023 al 12 gennaio 2024.

Giorni di vacanza accademica del primo semestre:

- 1° novembre 2023 (Tutti i santi);
- 8 dicembre 2023 (Immacolata Concezione);
- dal 23 dicembre 2023 al 6 gennaio 2024 (vacanze di Natale).

L'attività didattica del secondo semestre si svolgerà dal 4 marzo 2024 al 7 giugno 2024.

Giorni di vacanza accademica del secondo semestre:

- dal 28 marzo 2024 al 2 aprile 2024 (vacanze di Pasqua);
- 23 aprile 2024 (Santo Patrono di Campobasso);
- 25 aprile 2024 (anniversario della Liberazione);
- 1° maggio 2024 (festa del Lavoro);
- 2 giugno 2024 (festa della Repubblica).

### Sessioni di esame

Prima sessione a.a. 2023/2024	Due appelli <sup>1</sup>	Tra il 15 gennaio 2024 e il 28 febbraio 2024 (tra i due appelli dovranno trascorrere almeno 10 giorni)
Sessione straordinaria a.a. 2022/2023		
Sessione estiva a.a. 2023/2024	Due o tre appelli	Tra il 10 giugno 2024 ed il 31 luglio 2024 (tra i due appelli dovranno trascorrere almeno 10 giorni)
Sessione autunnale a.a. 2023/2024	Uno o due appelli <sup>2</sup>	Tra il 2 settembre 2024 e il 4 ottobre 2024 (tra i due appelli dovranno trascorrere almeno 10 giorni)
Due appelli <i>riservati agli studenti fuori corso</i> da intendersi come gli studenti che, al termine degli anni di iscrizione normale, non abbiano acquisito tutti i crediti richiesti per conseguire il titolo (art. 21, comma 3 del Regolamento Didattico) <sup>2</sup>	Due appelli <sup>3</sup>	Uno nel mese di novembre 2024 Uno nel mese di marzo o aprile (a scelta) 2025 <sup>3</sup>

<sup>1</sup> È rimessa ai singoli Dipartimenti la facoltà di calendarizzare un eventuale terzo appello, da considerarsi come prosecuzione della sessione straordinaria dell'a.a. 2022/2023 e della prima sessione dell'a.a. 2023/2024, nel mese di marzo o nel mese di aprile 2024.

<sup>2</sup> È rimessa ai singoli Dipartimenti la facoltà di istituire un terzo appello nella sessione autunnale dell'a.a. 2023/2024, da svolgersi nel mese di dicembre 2024 o nel mese di gennaio 2025.

<sup>3</sup> È rimessa ai singoli Dipartimenti la facoltà di estendere la fruibilità di tali appelli anche agli studenti iscritti nell'a.a. 2023/2024 e che, pertanto, abbiano completato la frequenza dei corsi al termine del secondo semestre dello stesso anno accademico.

### Organizzazione degli insegnamenti:

Gli insegnamenti dei Corsi di Laurea afferenti al Dipartimento sono organizzati in Crediti formativi universitari (CFU) e sono uno strumento per misurare la quantità di lavoro di apprendimento, compreso lo studio individuale, richiesto allo studente per acquisire conoscenze e abilità nelle attività formative previste dai corsi di studio. Ad ogni CFU corrisponde:

- n. 25 ore complessive - che comprendono lezioni, esercitazioni, attività di laboratorio, ma anche studio individuale. per il:
  - o Corso di Laurea Magistrale in: a) Medicina e chirurgia (a ciclo unico); b) Scienze infermieristiche e ostetriche; c) Scienze delle professioni sanitarie della prevenzione;

- d) Ingegneria biomedica; e) Scienze e tecniche delle attività motorie preventive ed adattate; f) Management dello sport;
- Corso di Laurea Triennale in: a) Fisioterapia; b) Tecniche della prevenzione nell'ambiente e nei luoghi di lavoro; c) Ingegneria medica; d) Scienze motorie e sportive; e) Tecniche di radiologia medica, per immagini e radioterapia;
- n. 30 ore complessive - che comprendono lezioni, esercitazioni, attività di laboratorio, ma anche studio individuale - per il Corso di Laurea Triennale in Infermieristica.

Sono previste lezioni frontali, esercitazioni di laboratorio e tirocini.

La suddivisione del CFU tra didattica e autoapprendimento varia in base al Corso di laurea e pertanto, per maggiori dettagli, si rimanda alla sezione della guida relativa al singolo Corso di Studio.

Ogni insegnamento può essere **semestrale** o **annuale** e può articolarsi in **corsi integrati**, costituiti da moduli, o in **corsi monografici**. Ogni insegnamento può prevedere anche corsi integrati con ore aggiuntive.



## **Corso di Laurea Magistrale in Scienze delle Professioni Sanitarie della Prevenzione**

**SEDE:** Via Giovanni Paolo II,  
Contrada Tappino [www.unimol.it](http://www.unimol.it)

Classe delle Lauree Magistrali nelle Scienze delle Professioni Sanitarie della Prevenzione (LM-SNT/4)

**Titolo rilasciato:** Laurea Magistrale

Le parti sociali nella seduta del 22 marzo 2011 hanno espresso parere favorevole al nuovo ordinamento (D.L. 270/04) del Corso di Laurea Magistrale in Scienze delle Professioni Sanitarie della Prevenzione.

### **Requisiti di ammissione**

L'ammissione ai Corsi di Laurea specialistica/magistrale delle professioni sanitarie di cui al D.M. 2 aprile 2001 avviene previo superamento di apposita prova, predisposta da ciascuna Università sulla base delle disposizioni ministeriali.

Possono partecipare alla selezione i candidati che siano in possesso di uno dei seguenti titoli:

- diploma di laurea triennale, abilitante all'esercizio di una delle professioni sanitarie ricomprese nella classe di laurea specialistica/magistrale di interesse;
- diploma universitario, abilitante all'esercizio di una delle professioni sanitarie ricomprese nella classe di laurea specialistica/magistrale di interesse;
- titoli abilitanti all'esercizio di una delle professioni sanitarie ricomprese nella classe di Laurea specialistica/magistrale di interesse, di cui alla legge n. 42 del 26 febbraio 1999.

I candidati in possesso dei diplomi conseguiti in base alla normativa precedente, di cui alle leggi n. 42 del 26 febbraio 1999 e n. 251 del 10 agosto 2000, previsti dal D.L. n.402 del 12 novembre 2001, convertito in legge n. 1 dell'8 gennaio 2002, devono comunque essere in possesso del diploma di studi medi superiori.

Possono essere altresì ammessi al Corso di laurea Magistrale, prescindendo dall'espletamento della prova di ammissione, ed in deroga alla programmazione nazionale dei posti, i soggetti interessati che già svolgono funzioni apicali:

- coloro ai quali sia stato conferito l'incarico ai sensi e per gli effetti dell'art.7 della legge n. 251 del 10 agosto 2000, commi 1 e 2, da almeno due anni alla data del 16 maggio 2007;
- coloro che siano titolari, con atto formale e di data certa, da almeno due anni alla data del 16 maggio 2007, dell'incarico di direttore o di coordinatore di uno dei Corsi di laurea ricompresi nella Laurea specialistica in Scienze delle Professioni Sanitarie della Prevenzione.

### **Prerequisiti consigliati**

Buone conoscenze di:

- teoria/pratica pertinente alle professioni sanitarie ricomprese nella classe di laurea specialistica/magistrale di interesse;
- logica e cultura generale;
- regolamentazione dell'esercizio delle professioni sanitarie ricomprese nella classe di laurea specialistica/magistrale di interesse e legislazione sanitaria;
- cultura scientifico-matematica, statistica e informatica;
- scienze umane e sociali.

### **Presentazione della domanda di ammissione**

Il termine per la presentazione della domanda di ammissione alla prova di selezione e la data della prova stessa, verranno indicati nel relativo bando di selezione, che sarà pubblicato sul sito ([www.unimol.it](http://www.unimol.it)) dell'Università degli Studi del Molise.

## **Obiettivi formativi e professionali**

I laureati nella classe LM/SNT4 devono conseguire una formazione culturale e professionale elevata ed aggiornata, per poter intervenire con le opportune competenze nei processi gestionali, formativi e di ricerca, nel contesto delle professioni sanitarie afferenti alla classe. Avendo acquisito le necessarie conoscenze scientifiche, i valori etici e le competenze professionali pertinenti alle professioni sanitarie inerenti la prevenzione, e avendo ulteriormente approfondito lo studio della disciplina e della ricerca specifica, alla fine del percorso formativo, essi sono in grado di esprimere competenze avanzate di tipo gestionale, assistenziale, educativo e preventivo. Tutto ciò al fine di approcciare in maniera pertinente ed efficace le problematiche riguardanti la salute della popolazione, in tutte le fasce di età, nonché le problematiche relative alla qualità dei servizi erogati.

In base alle conoscenze che acquisiscono durante il corso di studio, i laureati sono in grado di tenere in debito conto, nella programmazione e gestione del personale dell'area sanitaria, sia le esigenze sociali, sia lo sviluppo di nuovi metodi organizzativi del lavoro, sia l'innovazione tecnologica ed informatica (teleassistenza e teledidattica), nonché l'adeguamento degli standard operativi a quelli dell'Unione Europea.

I laureati, anche a seguito dell'esperienza maturata attraverso una adeguata attività di tirocinio professionale, sviluppano un approccio integrato ai problemi organizzativi e gestionali inerenti le professioni sanitarie, con una adeguata padronanza delle tecniche e delle procedure nel management sanitario, nel rispetto delle loro e delle altrui competenze.

Le conoscenze metodologiche acquisite consentono loro anche di intervenire nei processi formativi e di ricerca peculiari degli ambiti suddetti.

Nello svolgimento dei corsi vengono utilizzate le seguenti tipologie di attività didattiche e formative:

- a) **didattica formale** - lezioni frontali che prevedono la trattazione di uno specifico argomento, identificato da un titolo, effettuata da un docente anche con l'ausilio di supporti informatici e/o multimediali, sulla base di un calendario predefinito;
- b) **attività seminari**: approfondimento di tematiche attinenti agli obiettivi formativi del Corso di Laurea magistrale svolto da docenti di settori scientifici disciplinari diversi; anche tale attività viene annotata nel registro delle lezioni. Le attività seminari possono essere inter-universitarie e realizzate anche a mezzo di videoconferenze.
- c) **didattica non formale** - attività professionalizzante che prevede attività indirizzata a singoli studenti, caratterizzata dall'impegno in attività pratiche professionalizzanti e inerenti gli obiettivi del corso, svolte nelle sedi all'uopo convenzionate, sotto il controllo di un tutore professionale. L'attività di tirocinio assolve al duplice fine di integrare i contenuti della didattica formale con l'apprendimento di idonei strumenti e comportamenti che consentano ai laureati magistrali di maturare una valida formazione professionalizzante.

## **Caratteristiche della prova finale**

La Laurea in Magistrale si consegue con il superamento di un esame finale, che prevede la redazione e la discussione di un elaborato di tesi. Lo studente, ove ne esistano le condizioni, potrà utilizzare i crediti finalizzati alla preparazione della Tesi di Laurea presso strutture territoriali convenzionate.

Per prepararsi alla prova finale lo studente dispone di 6 CFU. Per essere ammesso all'esame finale di laurea, lo studente deve:

- aver superato tutti gli esami di profitto ed avere avuto una valutazione positiva del tirocinio;
- aver maturato complessivamente i 114 CFU previsti nei due anni di corso.

## Organizzazione

### **Presidente del Consiglio di Corso di Studio Aggregato**

Prof.ssa Michela Lucia Sammarco

Tel. 0874/404962

e-mail: [sammarco@unimol.it](mailto:sammarco@unimol.it)

### **Segreteria Didattica**

Responsabile

Dott. Pasquale Lavorgna

[lavorgna@unimol.it](mailto:lavorgna@unimol.it)

0874/404740

Dott.ssa Incoronata Fanelli

[inc.fanelli@unimol.it](mailto:inc.fanelli@unimol.it)

0874/404728

### **Consiglio di Corso di Studio Aggregato in Tecniche della Prevenzione nell'Ambiente e nei Luoghi di Lavoro e in Scienze delle Professioni Sanitarie della Prevenzione**

Il Consiglio è composto da tutti i docenti afferenti al Dipartimento di Medicina e di Scienze della Salute e all'Ateneo titolari di insegnamenti nel corso di laurea. Ne fanno parte, inoltre, i Rappresentanti degli studenti

### **Professori ordinari**

- Prof. Giampaolo COLAVITA
- Prof. Guido Maria GRASSO
- Prof. Claudio RUSSO
- Prof. Gianfranco VALLONE
- Prof. Giuseppe Peter VANOLI

### **Professori associati**

- Prof.ssa Letizia BINDI
- Prof.ssa Renata BRACALE
- Prof. Roberto DELL'OMO
- Prof.ssa Maria Bonaventura FORLEO
- Prof. Mariano INTRIERI
- Prof. Paolo PIZZUTI
- Prof.ssa Michela Lucia SAMMARCO
- Prof. Nicola SANTORO
- Prof. Giovanni VILLONE
- Prof.ssa Klara KOMICI

### **Ricercatori**

- Prof. Andrea ABBAGNANO TRIONE
- Prof.ssa Alessia ARCARO
- Prof.ssa Francesca BARALLA
- Prof.ssa Francesca CUOMO
- Prof.ssa Daniela PASSARELLA
- Prof.ssa Angelica PERNA
- Prof. Fabio Massimo PERROTTA
- Prof. Giulio PETRONIO PETRONIO
- Prof.ssa Serena SANTONICOLA
- Prof.ssa Manuela TAMBURRO



- Prof.ssa Dalila TRUPIANO

### **Rappresentanti degli studenti**

- Sig. Steve PERRELLA
- Sig. Alessio PROCACCINI

### **Docente di riferimento per il Tirocinio**

Prof.ssa Michela Lucia Sammarco

Tel. 0874 404962

e-mail: [sammarco@unimol.it](mailto:sammarco@unimol.it)

### **Docente di Riferimento per l'attività ERASMUS**

prof.ssa Renata Bracale

e-mail: [bracale@unimol.it](mailto:bracale@unimol.it)

prof. ssa Michela Lucia Sammarco

e-mail: [sammarco@unimol.it](mailto:sammarco@unimol.it)

### **Comitato di indirizzo**

In data 14 luglio 2020 è stato istituito per il Corso di Laurea aggregato in Tecniche della Prevenzione nell'Ambiente e nei Luoghi di Lavoro e Magistrale in Scienze delle Professioni Sanitarie della Prevenzione il Comitato di Indirizzo composto da professionisti del settore. Il Comitato ha le funzioni di organo di consultazione, per tutti gli aspetti relativi alle attività formative professionalizzanti previste nei piani di studio.

### **Accesso ad ulteriori studi**

I laureati in Scienze delle Professioni Sanitarie della Prevenzione possono accedere a Master di II° livello, Dottorati di Ricerca, Scuole di Specializzazione

### **Profili e sbocchi professionali**

I laureati nella classe possiedono una formazione culturale e professionale avanzata per intervenire con elevate competenze nei processi gestionali, organizzativi, formativi e di ricerca nell'ambito pertinente alle professioni proprie della classe.

I laureati magistrali sviluppano, anche a seguito dell'esperienza maturata attraverso una adeguata attività professionale, un approccio integrato ai problemi organizzativi e gestionali delle professioni sanitarie, qualificato dalla padronanza delle tecniche e delle procedure del management sanitario, nel rispetto delle proprie ed altrui competenze.

Le conoscenze metodologiche acquisite consentono anche di intervenire nei processi formativi e di ricerca peculiari degli ambiti suddetti.

### **Quantificazione della domanda a livello nazionale e locale**

La Regione Molise ha previsto un fabbisogno a livello locale di 25 unità

### **Previsione dell'utenza sostenibile:**

La previsione dell'utenza sostenibile è di 25 studenti

### **Articolazione in *curricula*:**

Il Corso di Laurea non è articolato in *curricula*

### **Ordinamento e piano degli studi**

La durata normale del Corso di Laurea Magistrale in Scienze delle Professioni Sanitarie della Prevenzione è di 2 anni.

Il percorso didattico prevede attività formative di base, caratterizzanti ed integrative, laboratori linguistici e di abilità informatiche, attività formative a scelta dello studente e attività formative professionalizzanti (tirocini). Alla fine del biennio, lo studente conseguirà il titolo di studio come previsto dal Regolamento Didattico. Le

attività di tirocinio professionalizzante saranno svolte, previa intesa, presso le strutture convenzionate del SSN (Servizio Sanitario Nazionale) e di Istituzioni ed Enti pubblici e privati. Queste attività sono svolte con la supervisione di Tutor aziendali individuati dagli Enti ospitanti. L'apprendimento delle competenze tecnico-scientifiche e l'acquisizione delle capacità professionali specifiche sono computati in crediti formativi universitari (CFU), per un totale di 120 CFU nei due anni (60 CFU/anno). 1 CFU equivale a 25 ore complessive di lavoro di apprendimento richiesto allo studente (lezioni, seminari, studio individuale).

L'attività di didattica frontale equivale a 8 ore per ogni CFU. L'acquisizione da parte dello studente dei crediti stabiliti per ciascuna attività formativa è subordinata al superamento delle relative prove d'esame o di verifica. Le attività formative di tipo formale di base, caratterizzanti, e affini o integrative, prevedono prove d'esame con votazione in trentesimi.

Per le attività formative di tirocinio professionalizzante è prevista una valutazione finale. Tale valutazione non rientra nel computo della media delle valutazioni riportate negli esami di profitto, ma nella votazione finale dell'esame di laurea.

L'attività didattica relativa al Corso di Laurea Magistrale in Scienze delle Professioni Sanitarie della Prevenzione è svolta presso le strutture didattiche del Dipartimento di Medicina e di Scienze della Salute, comprese quelle la cui disponibilità è eventualmente acquisita in regime di convenzione.

## PIANI DI STUDIO ATTIVATI NELL'A.A. 2023/2024

### Piano di studio immatricolati 2023/2024

I anno 2023/2024	SSD	CFU
<b><u>Scienze degli alimenti e dell'alimentazione</u></b>		<b>8</b>
Scienze dietetiche applicate	MED/49	3
Biochimica clinica di laboratorio	BIO/12	2
Sicurezza e tecnologie dei prodotti alimentari di origine animale	VET/04	3
<b><u>Ambiente, cultura e società</u></b>		<b>8</b>
Rapporti tra salute, ambiente e cultura	SPS/07	2
Storia della medicina e bioetica	MED/02	3
Cultura, identità e differenze delle popolazioni	M-DEA/01	3
<b><u>Psicologia generale e del lavoro</u></b>		<b>6</b>
Psicologia generale	M-PSI/01	3
Psicologia del lavoro	M-PSI/06	3
<b><u>Igiene dei servizi sociali e sanitari</u></b>		<b>6</b>
Igiene dei servizi ospedalieri e del territorio	MED/42	3
Igiene della scuola e delle attività motorie	MED/42	3
<b><u>Educazione sanitaria e fondamenti di igiene del lavoro</u></b>		<b>7</b>
Igiene e medicina del lavoro I	MED/42	4
Educazione sanitaria e bisogni educativi nella società	M-PED/01	3
<b><u>Scienze mediche applicate</u></b>		<b>5</b>
Scienze mediche applicate	MED/50	3
Laboratorio professionale	MED/50	2
<b><u>Informatica</u></b>		<b>3</b>
<b><i>A scelta dello studente</i></b>		<b>6</b>
<b><u>Tirocinio</u></b>		<b>12</b>



<b>II anno 2024/2025</b>	<b>SSD</b>	<b>CFU</b>
<b><u>Sicurezza e tecnologia degli alimenti</u></b>		<b>7</b>
Tecnologie nell'industria alimentare	AGR/15	2
Controllo e gestione della sicurezza dei prodotti di origine animale	VET/04	3
Valutazione dell'impatto ambientale delle produzioni agro-alimentari	AGR/01	2
<b><u>Medicina legale, esposizioni ambientali e lavorative</u></b>		<b>6</b>
Igiene e medicina del lavoro II	MED/42	2
Gestione dei rischi da esposizione ai campi elettromagnetici	MED/42	2
Medicina legale	MED/43	2
<b><u>Organizzazione e gestione del lavoro</u></b>		<b>7</b>
Economia e gestione delle aziende sanitarie	SECS-P/07	4
Diritto e organizzazione del lavoro	IUS/07	3
<b><u>Epidemiologia applicata e demografia</u></b>		<b>6</b>
Epidemiologia applicata e biostatistica	MED/42	3
Demografia	SECS-S/04	3
<b><u>Scienze mediche applicate alla prevenzione</u></b>		<b>6</b>
Patologie neurologiche lavorative	MED/26	1
Gestione del rischio infettivo in ambito lavorativo	MED/17	2
Patologie endocrinologiche lavorative	MED/13	1
Pediatria preventiva	MED/38	2
<b><u>Lingua inglese</u></b>		<b>3</b>
<b><u>Tirocinio</u></b>		<b>18</b>
<b><u>Prova finale</u></b>		<b>6</b>

## Piano di studio immatricolati 2022/2023

<b>I anno 2022/2023</b>	<b>SSD</b>	<b>CFU</b>
<b><u>Scienze degli alimenti e dell'alimentazione</u></b>		<b>8</b>
Scienze dietetiche applicate	MED/49	3
Biochimica clinica di laboratorio	BIO/12	2
Sicurezza e tecnologie dei prodotti alimentari di origine animale	VET/04	3
<b><u>Ambiente, cultura e società</u></b>		<b>8</b>
Rapporti tra salute, ambiente e cultura	SPS/07	2
Storia della medicina e bioetica	MED/02	3
Cultura, identità e differenze delle popolazioni	M-DEA/01	3
<b><u>Psicologia generale e del lavoro</u></b>		<b>6</b>
Psicologia generale	M-PSI/01	3
Psicologia del lavoro	M-PSI/06	3
<b><u>Igiene dei servizi sociali e sanitari</u></b>		<b>6</b>
Igiene dei servizi ospedalieri e del territorio	MED/42	3
Igiene della scuola e delle attività motorie	MED/42	3
<b><u>Educazione sanitaria e fondamenti di igiene del lavoro</u></b>		<b>7</b>
Igiene e medicina del lavoro I	MED/42	4
Educazione sanitaria e bisogni educativi nella società	M-PED/01	3
<b><u>Scienze mediche applicate</u></b>		<b>5</b>
Scienze mediche applicate	MED/50	3
Laboratorio professionale	MED/50	2
<b><i>Informatica</i></b>		<b>3</b>
<b><i>A scelta dello studente</i></b>		<b>6</b>
<b><u>Tirocinio</u></b>		<b>12</b>

<b>II anno 2023/2024</b>	<b>SSD</b>	<b>CFU</b>
<b><u>Sicurezza e tecnologia degli alimenti</u></b>		<b>7</b>
Tecnologie nell'industria alimentare	AGR/15	2
Controllo e gestione della sicurezza dei prodotti di origine animale	VET/04	3
Valutazione dell'impatto ambientale delle produzioni agro-alimentari	AGR/01	2
<b><u>Medicina legale, esposizioni ambientali e lavorative</u></b>		<b>6</b>
Igiene e medicina del lavoro II	MED/42	2
Gestione dei rischi da esposizione ai campi elettromagnetici	MED/42	2
Medicina legale	MED/43	2
<b><u>Organizzazione e gestione del lavoro</u></b>		<b>7</b>
Economia e gestione delle aziende sanitarie	SECS-P/07	4
Diritto e organizzazione del lavoro	IUS/07	3
<b><u>Epidemiologia applicata e demografia</u></b>		<b>6</b>
Epidemiologia applicata e biostatistica	MED/42	3
Demografia	SECS-S/04	3
<b><u>Scienze mediche applicate alla prevenzione</u></b>		<b>6</b>
Patologie neurologiche lavorative	MED/26	1
Gestione del rischio infettivo in ambito lavorativo	MED/17	2
Patologie endocrinologiche lavorative	MED/13	1
Pediatria preventiva	MED/38	2
<b><u>Lingua inglese</u></b>		<b>3</b>
<b><u>Tirocinio</u></b>		<b>18</b>
<b><u>Prova finale</u></b>		<b>6</b>

### **Altre Attività formative o professionali che consentono l'acquisizione di crediti**

È prevista la possibilità di acquisire crediti nell'ambito di quelli a scelta dello studente attraverso la partecipazione verificata ad eventuali Convegni, Corsi, Seminari, etc. che verranno organizzati nel corso dell'anno accademico.

### **Il calendario delle lezioni**

L'orario delle lezioni ed il calendario didattico sono disponibili al seguente link:  
<https://www2.dipmedicina.unimol.it/lezioni-2/>

Per ogni altra indicazione si fa riferimento al Regolamento Didattico disponibile al seguente link:  
<https://www2.dipmedicina.unimol.it/scienze-delle-professioni-sanitarie-della-prevenzione/regolamenti/>

UNIVERSITÀ DEGLI STUDI DEL MOLISE  
Dipartimento di Medicina e di Scienze della Salute  
via G. Paolo II contrada "Tappino",  
86100 CAMPOBASSO Tel. 0874 404716  
Fax. 0874 404752